

# ЦЕНООБРАЗОВАНИЕ В СТРОИТЕЛЬСТВЕ МОСКВЫ

ИНФОРМАЦИОННЫЙ ЖУРНАЛ № 3 (43)

Москва 2010

**3(43)** 2010

## Ценообразование в строительстве Москвы

ИНФОРМАЦИОННЫЙ ЖУРНАЛ

Основан в 2000 году  
Выходит четыре раза в год

**Учредитель**

ОАО Московский центр ценообразования в строительстве «Мосстройцены»

**Главный (ответственный) редактор**

Лариса Подгорная

**Ответственный секретарь**

Татьяна Кочергина

**Аналитическая служба**

Павел Давыдов

**Верстка**

Галина Давыдова

**Дизайн обложки**

Евгения Соколова

В выпуске использованы законодательные и нормативные документы, полученные по системе КонсультантПлюс: ВерсияПроф, МоскваПроф.

Предложения и замечания по журналу просьба направлять по адресу:  
127473, Москва, ул. Самотечная, 5,  
ОАО МЦЦС «Мосстройцены», редакционная коллегия

Издательство ОАО Московский центр  
ценообразования в строительстве [«Мосстройцены»](#)  
127473, Москва, ул. Самотечная, д. 5.  
ИД № 00548 от 06.12.1999.

---

Подписано в печать 15.10.2010 Формат 1/8.  
Бумага офсетная. Печать офсетная. Усл.-печ. л. 8,75  
Тираж 350 экз. Заказ № 1584  
Цена свободная.

---

Отпечатано с готового оригинал-макета в ЗАО «Экон-информ»  
129164, Москва, ул. Кибальчича, д. 2, корп. 3.

Журнал зарегистрирован в Московском Региональном Управлении  
Государственного комитета Российской Федерации по печати 3 декабря 1999 г.  
Свидетельство о регистрации № А-1826

## ЧИТАТЕЛЮ ЭТОГО НОМЕРА

Большинство документов, принятых на федеральном уровне в III квартале, прямо или косвенно имеют отношение к обеспечению надлежащего качества конструкций зданий. Блок документов федерального уровня открывает Положение о строительном контроле при осуществлении строительства, реконструкции и капитального ремонта по объектам, финансируемым с привлечением средств федерального бюджета. Положение определяет порядок проведения строительного контроля.

Последующие распоряжение и приказ дополняют действующий федеральный закон «Технический регламент о безопасности зданий и сооружений»: распоряжение устанавливает перечень национальных стандартов и сводов правил, а приказ утверждает перечень документов в области стандартизации, применяемых на добровольной основе с целью обеспечения соблюдения требований технического регламента. Еще один приказ утверждает требования к продукции, используемой для создания элементов конструкций зданий и влияющей на энергетическую эффективность зданий.

Одно из двух писем Минрегиона также касается строительного контроля: в нем определяются лица, правомочные для его проведения. Два других письма относятся к финансовой деятельности: налогообложению расходов организаций на разработку стандартов, и рекомендуемых к применению в III квартале 2010 года индексов изменения сметной стоимости СМР.

Постановление Московского правительства посвящено совершенствованию тарифной политики с целью повышения качества регламентов и технологических карт на отдельные виды работ и услуг. Следующее за ним распоряжение – текущий документ, утверждающий коэффициенты пересчета сметной стоимости в текущий уровень цен.

Аналитический обзор в этом номере посвящен данным Росстата за 2009 год о количестве введенных в строй зданиях по видам, регионам и введенной общей площади. Подсчитав среднюю площадь одного введенного в строй здания за год (Росстат эти цифры не приводит) и проделав ряд простых вычислений и сопоставлений, наша аналитическая служба получила весьма любопытные результаты.

Как всегда в номере – тексты протоколов заседаний Межведомственного совета, консультации по налогообложению и вопросам ценообразования.

## СОДЕРЖАНИЕ

### АНАЛИТИЧЕСКИЙ ОБЗОР

- 6 Сливание города в деревню**  
Средняя площадь вводимых домов в России стремится к площади избы.  
Анализ данных Росстата за 2009 год
- 9 Некоторые экономические показатели стоимости строительства в г. Москве за III квартал 2010 года**  
На основе ведения мониторинга цен МЦЦС «Мосстройцены»

### ЗАКОНОДАТЕЛЬНЫЕ И НОРМАТИВНЫЕ ДОКУМЕНТЫ РОССИЙСКОЙ ФЕДЕРАЦИИ

#### ПОСТАНОВЛЕНИЯ

- 13 О порядке проведения строительного контроля при осуществлении строительства, реконструкции и капитального ремонта объектов капитального строительства**  
Постановление Правительства Российской Федерации от 21 июня 2010 г. № 468
- Положение о проведении строительного контроля при осуществлении строительства, реконструкции и капитального ремонта объектов капитального строительства
- Приложение к положению

#### РАСПОРЯЖЕНИЯ

- 17 Об утверждении перечня национальных стандартов и сводов правил, в результате применения которых на обязательной основе обеспечивается соблюдение требований Федерального закона «Технический регламент о безопасности зданий и сооружений»**  
Распоряжение Правительства Российской Федерации от 21 июня 2010 г. № 1047-р

#### ПРИКАЗЫ

- 22 Об утверждении перечня документов в области стандартизации, в результате применения которых на добровольной основе обеспечивается соблюдение требований федерального закона от 30 декабря 2009 г. № 384-ФЗ «Технический регламент» о безопасности зданий и сооружений»**  
Приказ Федерального агентства по техническому регулированию и метрологии от 1 июня 2010 г. № 2079
- 27 О требованиях энергетической эффективности товаров, используемых для создания элементов конструкций зданий, строений, сооружений, в том числе инженерных систем ресурсоснабжения, влияющих на энергетическую эффективность зданий, строений, сооружений**  
Приказ Министерства экономического развития Российской Федерации от 4 июня 2010 г. № 229

#### ПИСЬМА

- 29 О вопросе учета в целях налогообложения прибыли организаций расходов на разработку стандартов**  
Письмо Министерства финансов Российской Федерации от 28 апреля 2010 г. № 03-03-05/97
- 31 О строительном контроле**  
Письмо Министерства регионального развития Российской Федерации от 30 апреля 2010 г. № 17906-ИП/08
- 34 Индексы изменения сметной стоимости строительно-монтажных работ по видам строительства на III квартал 2010 года**  
Письмо Министерства регионального развития Российской Федерации от 26 июля 2010 г. № 28203-кк/08

## ЗАКОНОДАТЕЛЬНЫЕ И НОРМАТИВНЫЕ ДОКУМЕНТЫ МОСКВЫ И САНКТ-ПЕТЕРБУРГА

### ПОСТАНОВЛЕНИЯ

- 40** **О работе по приведению системы государственного регулирования цен (тарифов) в городе Москве в соответствие с современными экономическими условиями**  
Постановление Правительства Москвы от 29 июня 2010 г. № 571-ПП

### ПРОТОКОЛЫ ЗАСЕДАНИЯ МЕЖВЕДОМСТВЕННОГО СОВЕТА ПО ЦЕНОВОЙ ПОЛИТИКЕ В СТРОИТЕЛЬСТВЕ ПРИ ПРАВИТЕЛЬСТВЕ МОСКВЫ

- 45** **Об утверждении сметных нормативов, расценок и коэффициентов пересчета сметной стоимости строительства объектов государственного заказа в текущий уровень цен**  
Распоряжение Департамента экономической политики и развития города Москвы от 24 мая 2010 г. № 19-Р
- 46** **Протокол № МВС-5-10 от 20 мая 2010 года**
- 48** **Об утверждении сметных нормативов, расценок и коэффициентов пересчета сметной стоимости строительства объектов государственного заказа в текущий уровень цен**  
Распоряжение Департамента экономической политики и развития города Москвы от 30 июня 2010 г. № 22-Р  
Приложения
- 53** **Протокол № МВС-6-10 от 24 июня 2010 года**
- 58** **Об утверждении сметных нормативов, расценок и коэффициентов пересчета сметной стоимости строительства объектов государственного заказа в текущий уровень цен**  
Распоряжение Департамент экономической политики и развития города Москвы от 28 июля 2010 г. № 32-Р  
Приложение
- 61** **Протокол № МВС-7-10 от 22 июля 2010 года**

### НАШИ КОНСУЛЬТАЦИИ

- 64** **Консультации по налогообложению**
- 66** **Консультации по вопросам ценообразования**



## Сливание города в деревню

**Средняя площадь вводимых домов в России стремится к площади избы. Анализ данных Росстата за 2009 год**

Росстат опубликовал ежегодные данные за 2009 год о *количестве* введенных в строй зданиях по видам и регионам и, соответственно, *введенной общей площади*. Сами по себе эти данные мало интересны, но лишь до тех пор, пока не применить к ним простые арифметические действия.

### ПОЛУТОРОЭТАЖНАЯ РОССИЯ

По данным Росстата, еще не повергшимся обнажающему действию арифметики, уже можно кое-что сказать. Например, об активности отрасли в целом.

Нас же больше интересует, что стоит за цифрами валовых показателей, публикуемых Росстатом? Чтобы разобраться в этом, мы взяли показатели «количество введенных зданий» и «их площадь» и просто поделили друг на друга, то есть, подсчитали среднюю *площадь одного введенного в строй здания* за год. Получились цифры заслуживающие внимания. Например, площадь одного жилого здания (включая общежития), введенного в строй в Российской Федерации за 2009 г, составила в среднем 333 кв. м. Это площадь среднего коттеджа. Значит ли это, что в России стали строиться в основном коттеджи, если даже Москва, Санкт-Петербург и другие города-миллионники с их многоэтажным строительством не смогли повлиять на среднюю температуру по больнице? Попробуем разобраться.

В Москве площадь одного дома, введенного в 2009 г., составила в среднем 6562 кв.м., всего было введено 676 жилых домов, а стоимость 1 кв. м. составила 61 099 руб. (Табл. 1). Такая площадь и цена соответствуют образцу массового домостроения – многоквартирному дому примерно на 100 квартир. В Санкт-Петербурге, где теперь строят побольше, чем в Москве, да и за этажностью следят строже, дома существенно меньше - 2247 кв. м. (всего 1617 жилых домов при стоимости 1 кв. м. 35 952 руб.). Это тоже представитель массового домостроения в его максимально удешевленном варианте. В Камчатском крае и Чукотском АО средний метраж введенных домов составил 1607 и 1600 кв.м. соответственно. Дома для этих регионов не маленькие, городского типа, квартир на 25 - 30, зато, в отличие от индивидуальных строений, они позволяют более эффективно сберечь энергию. Стоимость жилья в этих широтах объективно высокая, например, на Камчатке она почти такая же, как в Москве (55 610 руб. за кв.м), а на Чукотке в полтора раза выше (92 346 руб.), поэтому и строят их здесь поштучно: на Камчатке в 2009 г. введено 45 домов, на Чукотке - только 3. Да и для кого строить-то, кроме своих? Мигранты сюда на ПМЖ не стремятся, а молодежь, наоборот, стремится отсюда.

Табл. 1. Количество, общая и средняя площади, стоимость 1 кв.м введенных жилых зданий в 2009 г.

Регион	Общая площадь введенных жилых зданий (тысяч кв.м)	Количество введенных жилых зданий	Средняя площадь одного введенного здания (кв.м)	Стоимость строительства 1 кв.м введенного жилого здания (руб.)
Российская Федерация	72451,4	217253	333	30312
Москва	4435,6	676	6562	61099
Санкт-Петербург	3634	1617	2247	35952
Камчатский край	72,3	45	1607	55610
Чукотский АО	4,8	3	1600	92346
Республика Тыва	57,4	505	114	31566
Республика Алтай	72,6	582	125	28499
Республика Ингушетия	37,3	287	130	23204
Республика Калмыкия	75,1	571	132	19915
Республика Башкортостан	2363,7	17528	135	22410
Республика Бурятия	303,3	2208	137	31424
Хабаровский край	518,8	672	772	36970
Мурманская обл.	27,6	38	726	32990
Курская обл.	536,5	706	760	25822

Обратимся теперь к регионам с минимальными значениями показателей. В Тыве площадь среднего дома, построенного в 2009 г., составила 114 кв.м., в республике Алтай – 125 кв.м. В натуральном выражении это 505 и 582 домов - не намного меньше, чем в Москве. Стоимость 1 кв.м таких малогабаритных домов – в районе 30 тыс. руб. Очевидно, что класс этих домов – современная изба (и по метражу, и по качественным характеристикам). Рассчитана она, видимо, на одну семью с весьма низким репродуктивным потенциалом. То же можно сказать о жилье, построенном в 2009 г. в республиках Калмыкия (571 дом площадью 132 кв.м), Башкортостан (17528 домов площадью 135 кв.м) и еще десятке регионов преимущественно Южного и Приволжского федеральных округов. В остальных регионах площадь домов построенных в 2009 г. составляет от 200 до 800 кв.м. Это самая многочисленная (около 70 регионов) и самая интересная группа для нашего анализа. По площади эти дома правильнее всего отнести к коттеджам, однако, сомнительно, чтобы в Хабаровском крае (площадь дома в среднем 772 кв.м.), Мурманской (726 кв.м.) или Курской (760 кв.м.) областях строили 3-4-уровневые коттеджи по цене 25 - 37 тыс.руб. за кв.м, т.е. дешевле, чем серийные многоквартирные дома. Очевидно, что все эти «здания жилого назначения квартирного типа» (в формулировке Росстата) попросту - современные бараки.

Таким образом, цифры, полученные с помощью нехитрых манипуляций над данными Росстата, свидетельствуют: *в России наблюдается вялотекущий бум барачно-избяного строительства.* И только в четырех регионах средняя площадь построенного дома больше 800 кв.м. (см. выше) при стоимости не ниже 35 000 руб. за кв.м.

## ОБЕЩАНИЕ ДОСТУПНОСТИ ЖИЛЬЯ

Интересно сравнить стоимость построенного в 2009 г. жилья со стоимостью жилья на первичном (здания моложе 5 лет) и вторичном (здания старше 5 лет) рынках. В подавляющем большинстве регионов стоимость строительства дешевле, причем иногда существенно, например, в республике Дагестан на 120% и 221% (по сравнению с первичным и вторичным рынками соответственно), в Москве - на 116% и 167%, в Санкт-Петербурге на 156% и 142%, в Московской области на 91% и 104%.

Кстати, заметим, что *примерно в 2/3 регионов первичное жилье заметно дешевле вторичного, что позволяет говорить об устойчивой тенденции к ухудшению или упрощению жилья в России в последние годы.* И только в 10 регионах построенное в 2009 году жилье стоит дороже (по рыночным ценам), чем построенное в предыдущие годы (Табл. 2)

Табл. 2. Стоимость строительства и рыночная стоимость жилых зданий на первичном и вторичном рынках в 2009 г.

Регион	Стоимость строительства 1 кв.м. введенного жилого здания (руб.)	Рыночная стоимость жилого здания. Первичный рынок (руб.)	Рыночная стоимость жилого здания. Вторичный рынок (руб.)
Чеченская Республика	29425		18987,75
Магаданская обл.	45605		29483,5
Камчатский край	55610	37205,75	36769,5
Республика Ингушетия	23204		17549,75
Республика Адыгея	36019	32238,25	27739,75
Ямало-Ненецкий АО	57256	48873,5	49392,5
Мурманская обл.	32990		28840,75
Республика Бурятия	31424	28438,25	28312
Курганская обл.	33318	31428,75	33422,75
Республика Коми	39526	39172,75	40349,5

В связи с этим примечательны два заявления. Чуть больше года назад, 17 августа 2009 г. Владимир Путин назвал реальной максимальной цену типового многоквартирного жилья в 30 000 руб. за кв. м. Приведенные нами наблюдения показывают какие «здания жилого назначения квартирного типа» строятся за эти деньги.

По обыкновению, подчиненные превзошли своего начальника в смелости прогнозных оценок. Минрегион пообещал построить дома по цене 8 000 руб. за кв. м, причем включая внутреннюю отделку. Трудно представить, какие это будут дома, если прогноз Минрегиона вдруг осуществится.

Пока в Москве делаются смелые, но мало реалистичные прогнозы относительно доступности типового многоквартирного жилья, в регионах строится такое жилье, на которое там есть потребность. В благодатной Белгородской области, кстати, лидирующей в комплексном экологическом рейтинге России, строятся дома средней площадью 241 кв.м. по цене 32 – 34 000 руб. за кв.м. – в меру просторные и недорогие, за 2009 г. их было построено в области 5730. То же самое можно сказать и о живописных холмистых ландшафтах Алтая и Южного Урала (Табл. 3). В большинстве же других регионов строится то, что строится, и это печально. Вот об этом, собственно, и свидетельствуют данные Росстата в завуалированном виде, над которыми мы просто приподняли вуаль стыдливости.

Табл. 3. Количество, средняя площадь и стоимость 1 кв.м введенных жилых зданий в 2009 г.

Регион	Средняя площадь одного введенного здания (кв.м)	Стоимость строительства 1 кв.м. введенного жилого здания (руб.)	Количество введенных жилых зданий
Белгородская обл.	241	31829	5730
Республика Хакасия	324	24350	693
Алтайский край	286	27682	2834
Кемеровская обл.	239	26640	4976
Курганская обл.	233	33318	1467
Свердловская обл.	364	35691	4724
Челябинская обл.	303	26330	5525



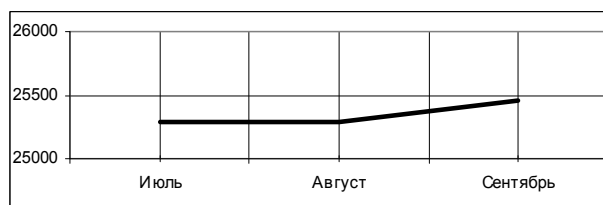
# Некоторые экономические показатели стоимости строительства в городе Москве

На основе ведения мониторинга цен МЦЦС "Мосстройцены"

За III квартал 2010 года

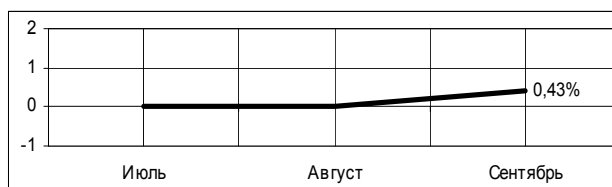
## РОСТ ОПЛАТЫ ТРУДА В СТРОИТЕЛЬСТВЕ

Период	Июль 2010 г.	Август 2010 г.	Сентябрь 2010 г.
Нормативная заработная плата, руб.	25290	25290	25460
Изменения к предыдущему месяцу (в %)	0,00	0,00	1,007



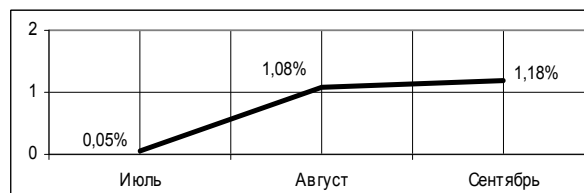
## ИЗМЕНЕНИЕ СТОИМОСТИ ЭКСПЛУАТАЦИИ СТРОИТЕЛЬНЫХ МАШИН И МЕХАНИЗМОВ

Период	Июль 2010 г.	Август 2010 г.	Сентябрь 2010 г.
Изменения к предыдущему месяцу (в %)	0,00	0,00	0,43



## ИЗМЕНЕНИЕ СТОИМОСТИ МАТЕРИАЛЬНЫХ РЕСУРСОВ

Период	Июль 2010 г.	Август 2010 г.	Сентябрь 2010 г.
Изменения к предыдущему месяцу (в %)	0,05	1,08	1,18

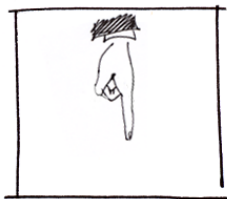


СРЕДНЯЯ СМЕТНАЯ СТОИМОСТЬ МАТЕРИАЛЬНЫХ РЕСУРСОВ (сентябрь 2010)

Шифр	Наименование материалов	Единица измерения	Сметная стоимость, руб.
<b>01</b>	<b>Железобетонные и бетонные изделия</b>		
<b>01.01</b>	<b>Железобетонные изделия</b>		
01.01.01	Фундаменты	м <sup>3</sup>	6928,29
01.01.02	Колонны, стойки, опоры, рамы	м <sup>3</sup>	19668,34
01.01.04	Балки, прогоны, ригели	м <sup>3</sup>	13571,61
01.01.05	Фермы	м <sup>3</sup>	30306,06
01.01.06	Панели наружных стен для промышленного строительства	м <sup>3</sup>	7893,05
01.01.07	Панели внутренних стен	м <sup>3</sup>	9274,79
01.01.08	Плиты покрытий, перекрытий ребристые и плоские	м <sup>3</sup>	8490,84
01.01.09	Плиты перекрытий многопустотные	м <sup>3</sup> по наружн.обмеру	5158,48
01.01.10	Лестничные марши и площадки	м <sup>3</sup>	9064,08
01.01.11	Трубы безнапорные	м <sup>3</sup>	9174,12
01.01.14	Изделия специального назначения для лотков, тоннелей, облицовок, камер	м <sup>3</sup>	6999,22
01.01.15	Панели наружных стен для жилищного строительства	м <sup>3</sup>	6281,19
<b>01.02</b>	<b>Бетонные изделия</b>		
01.02.01	Блоки из тяжелого бетона	м <sup>3</sup>	3938,17
01.02.03	Камни бетонные бортовые	м <sup>3</sup>	5266,88
01.02.04	Изделия из ячеистого бетона	м <sup>3</sup>	2300,55
<b>02</b>	<b>Бетоны, растворы</b>		
02.01.01	Смеси бетонные, БСГ	м <sup>3</sup>	2893,84
02.01.02	Раствор товарный	м <sup>3</sup>	2820,93
<b>03</b>	<b>Стеновые материалы (кроме бетона)</b>		
<b>03.01</b>	<b>Кирпич</b>		
03.01.01	Кирпич керамический	1000 шт.	7136,82
03.01.02	Кирпич силикатный	1000 шт.	6537,53
<b>03.02</b>	<b>Камни стеновые</b>		
03.02.01	Камни стеновые	м <sup>3</sup>	2925,91
<b>03.03</b>	<b>Гипсовые и гипсобетонные изделия</b>		
03.03.01	Гипсовые изделия	м <sup>2</sup>	128,78
03.03.02	Панели гипсобетонные	м <sup>2</sup>	542,71
<b>04</b>	<b>Нерудные материалы</b>		
04.01.01	Щебень	м <sup>3</sup>	1129,75
04.01.02	Гравий	м <sup>3</sup>	1175,04
04.01.03	Песок	м <sup>3</sup>	610,35
04.01.05	Гравий керамзитовый	м <sup>3</sup>	1061,34
<b>05</b>	<b>Металлические конструкции и детали</b>		
<b>05.01</b>	<b>Стальные конструкции</b>		
05.01.01	Стальные конструкции по чертежам, км	т	46038,53
05.01.02	Стальные конструкции по типовым проектам	т	48862,83
05.01.04	Переплеты оконные стальные	т	49004,88
05.01.05	Воздуховоды	м <sup>2</sup>	396,37

Шифр	Наименование материалов	Единица измерения	Сметная стоимость, руб.
<b>05.02</b>	<b>Сталь разная</b>		
05.02.01	Сталь сортовая	т	25323,72
05.02.02	Сталь листовая	т	26242,68
05.02.03	Профилированный настил	т	28304,01
05.02.04	Арматура для монолитного железобетона	т	22072,01
<b>05.03</b>	<b>Алюминиевые конструкции и изделия</b>		
05.03.01	Окна, двери, витражи, перегородки	т	28000,00
05.03.02	Подвесные потолки	100 м <sup>2</sup>	33295,00
<b>06</b>	<b>Изделия лесопильной и деревообрабатывающей промышленности</b>		
<b>06.01</b>	<b>Лесоматериалы</b>		
06.01.01	Лес круглый	м <sup>3</sup>	2032,88
06.01.02	Лес пиленный	м <sup>3</sup>	5539,45
<b>06.02</b>	<b>Деревянные конструкции и детали</b>		
06.02.02	Блоки оконные жилых и общественных зданий	м <sup>2</sup>	3412,83
06.02.03	Блоки дверные	м <sup>2</sup>	1043,58
06.02.04	Доски чистых полов	м <sup>3</sup>	5922,35
06.02.05	Паркет	м <sup>2</sup>	1136,59
<b>06.03</b>	<b>Плиты на древесной основе</b>		
06.03.01	Плиты древесноволокнистые	м <sup>2</sup>	74,60
06.03.02	Плиты древесностружечные	м <sup>2</sup>	99,73
06.03.03	Плиты цементно-стружечные	м <sup>2</sup>	201,70
<b>07</b>	<b>Теплоизоляционные материалы</b>		
07.01.01	Плиты теплоизоляционные	м <sup>3</sup>	3123,65
07.01.02	Плиты минераловатные	м <sup>3</sup>	3789,42
07.01.03	Вата минеральная	м <sup>3</sup>	1255,11
<b>08</b>	<b>Плитки керамические</b>		
08.01.01	Плитки керамические метлахские	м <sup>2</sup>	107,28
08.01.02	Плитки керамические глазурованные облицовочные	м <sup>2</sup>	240,15
<b>09</b>	<b>Листы асбоцементные</b>		
09.01.01	Листы асбоцементные	м <sup>2</sup>	77,29
09.01.02	Листы усиленного профиля	м <sup>2</sup>	96,19
<b>10</b>	<b>Рулонные и полимерные материалы</b>		
10.01.01	Рулонные кровельные материалы	м <sup>2</sup>	19,23
10.01.02	Линолеум и полимерные плиточные материалы	м <sup>2</sup>	226,90
<b>11</b>	<b>Стекло</b>		
11.01.01	Стекло оконное	м <sup>2</sup>	151,99
<b>12</b>	<b>Вяжущие материалы</b>		
<b>12.01</b>	<b>Вяжущие материалы на минеральной основе</b>		
12.01.01	Цемент	т	3057,88
12.01.02	Известь	т	3126,59
12.01.03	Гипс	т	2982,53
<b>12.02</b>	<b>Битуминозные материалы</b>		
12.02.01	Битумы	т	15660,60
12.02.02	Мастики	т	28372,70

Шифр	Наименование материалов	Единица измерения	Сметная стоимость, руб.
<b>13</b>	<b>Лакокрасочные материалы</b>		
13.01.01	Краски	т	27693,07
13.01.02	Белила	т	41325,33
13.01.03	Олифа	кг	43,21
13.01.04	Лаки	т	69884,66
<b>14</b>	<b>Трубы и изделия для сантехнических работ</b>		
<b>14.01</b>	<b>Трубы металлические</b>		
14.01.01	Трубы чугунные	м	708,46
14.01.02	Трубы стальные электросварные	т	25178,26
14.01.03	Трубы стальные горячекатанные	т	35940,50
14.01.04	Трубы стальные водогазопроводные	т	28874,26
<b>14.02</b>	<b>Трубы неметаллические</b>		
14.02.02	Трубы асбестоцементные	м	347,61
14.02.03	Трубы из полиэтилена	м	329,55
<b>14.03</b>	<b>Сантехнические изделия</b>		
14.03.01	Умывальники фаянсовые, смесители	компл.	1706,92
14.03.02	Унитазы фаянсовые	компл.	931,24
14.03.03	Ванны эмалированные	компл.	4903,74
14.03.04	Мойки, раковины	компл.	1368,66
14.03.05	Радиаторы отопительные	секция	289,51
14.03.06	Вентиляторы	шт.	23796,65
<b>15</b>	<b>Изделия для электротехнических работ</b>		
<b>15.01</b>	<b>Кабели, провода</b>		
15.01.01	Кабели	км	80465,47
15.01.02	Провода	км	2068,49
<b>15.02</b>	<b>Арматура осветительная</b>		
15.02.01	Светильники с люминесцентными лампами	шт.	444,35
15.02.02	Светильники с лампами накаливания	шт.	311,19
<b>15.03</b>	<b>Электроустановочные изделия и электроконструкции</b>		
15.03.01	Электроустановочные изделия	шт.	74,58
15.03.02	Электроконструкции	т	177745,95



ПОСТАНОВЛЕНИЯ

## **О порядке проведения строительного контроля при осуществлении строительства, реконструкции и капитального ремонта объектов капитального строительства**

Постановление Правительства Российской Федерации  
от 21 июня 2010 г. №468

### **ОТ РЕДАКЦИИ**

В данном документе приводится перечень контрольных мероприятий, условия их проведения, объекты проверки, а также условия финансового обеспечения проведения строительного контроля.

В соответствии с частью 8 статьи 53 Градостроительного кодекса Российской Федерации Правительство Российской Федерации постановляет:

1. Утвердить прилагаемое Положение о проведении строительного контроля при осуществлении строительства, реконструкции и капитального ремонта объектов капитального строительства.

2. Установить, что в отношении объектов капитального строительства, финансируемых полностью или частично с привлечением средств федерального бюджета:

а) если подготовка проектной документации завершена и принята заказчиком по акту приемки выполненных работ до вступления в силу настоящего Постановления, заказчик проектной документации вправе направить ее на государственную экспертизу без проведения дополнительных работ, связанных с осуществлением расчета размера затрат на проведение строительного контроля;

б) отсутствие расчета размера затрат на проведение строительного контроля в проектной документации, представленной на государственную экспертизу, в случае, указанном в подпункте "а" настоящего пункта, а также в случае если государственная экспертиза проектной документации не завершена до вступления в силу настоящего Постановления, не является основанием для подготовки отрицательного заключения государственной экспертизы проектной документации;

в) при отсутствии в проектной документации расчета размера затрат на проведение строительного контроля финансирование расходов на его осуществление производится за счет средств, предусмотренных на непредвиденные работы и затраты в сводном сметном расчете стоимости строительства, в размере, не превышающем размер, рассчитанный в соответствии с пунктом 15 Положения, утвержденного на-

стоящим Постановлением, за исключением случаев, если затраты на проведение строительного контроля на дату вступления в силу настоящего Постановления превысили установленный размер.

Председатель Правительства  
Российской Федерации  
В. Путин

Утверждено  
Постановлением Правительства  
Российской Федерации  
от 21 июня 2010 г. № 468

### **ПОЛОЖЕНИЕ О ПРОВЕДЕНИИ СТРОИТЕЛЬНОГО КОНТРОЛЯ ПРИ ОСУЩЕСТВЛЕНИИ СТРОИТЕЛЬСТВА, РЕКОНСТРУКЦИИ И КАПИТАЛЬНОГО РЕМОНТА ОБЪЕКТОВ КАПИТАЛЬНОГО СТРОИТЕЛЬСТВА**

1. Настоящее Положение устанавливает порядок проведения строительного контроля при осуществлении строительства, реконструкции и капитального ремонта (далее - строительство) объектов капитального строительства независимо от источников их финансирования, а также порядок определения размера затрат на проведение строительного контроля и численности работников, осуществляющих строительный контроль, по объектам, финансируемым полностью или частично с привлечением средств федерального бюджета.

2. Предметом строительного контроля является проверка выполнения работ при строительстве объектов капитального строительства на соответствие требованиям проектной и подготовленной на ее основе рабочей документации, результатам инженерных изысканий, требованиям градостроительного плана земельного участка, требованиям технических регламентов в целях обеспечения безопасности зданий и сооружений.

3. Строительный контроль проводится: лицом, осуществляющим строительство (далее - подрядчик);

застройщиком, заказчиком либо организацией, осуществляющей подготовку проектной документации и привлеченной заказчиком (застройщиком) по договору для осуществления строительного контроля (в части проверки соответствия выполняемых работ проектной документации) (далее - заказчик).

4. Функции строительного контроля вправе осуществлять работники подрядчика и заказчика, на которых в установленном порядке возложена обязанность по осуществлению такого контроля.

5. Строительный контроль, осуществляемый подрядчиком, включает проведение следующих контрольных мероприятий:

а) проверка качества строительных материалов, изделий, конструкций и оборудования, поставленных для строительства объекта капитального строительства (далее соответственно - продукция, входной контроль);

б) проверка соблюдения установленных норм и правил складирования и хранения применяемой продукции;

в) проверка соблюдения последовательности и состава технологических операций при осуществлении строительства объекта капитального строительства;

г) совместно с заказчиком освидетельствование работ, скрывааемых последующими работами (далее - скрытые работы), и промежуточная приемка возведенных строительных конструкций, влияющих на безопасность объекта капитального строительства, участков сетей инженерно-технического обеспечения;

д) приемка законченных видов (этапов) работ;

е) проверка совместно с заказчиком соответствия законченного строительством объекта требованиям проектной и подготовленной на ее основе рабочей документации, результатам инженерных изысканий, требованиям градо-

строительного плана земельного участка, технических регламентов.

6. Строительный контроль, осуществляемый заказчиком, включает проведение следующих контрольных мероприятий:

а) проверка полноты и соблюдения установленных сроков выполнения подрядчиком входного контроля и достоверности документирования его результатов;

б) проверка выполнения подрядчиком контрольных мероприятий по соблюдению правил складирования и хранения применяемой продукции и достоверности документирования его результатов;

в) проверка полноты и соблюдения установленных сроков выполнения подрядчиком контроля последовательности и состава технологических операций по осуществлению строительства объектов капитального строительства и достоверности документирования его результатов;

г) совместно с подрядчиком освидетельствование скрытых работ и промежуточная приемка возведенных строительных конструкций, влияющих на безопасность объекта капитального строительства, участков сетей инженерно-технического обеспечения;

д) проверка совместно с подрядчиком соответствия законченного строительством объекта требованиям проектной и подготовленной на ее основе рабочей документации, результатам инженерных изысканий, требованиям градостроительного плана земельного участка, требованиям технических регламентов;

е) иные мероприятия в целях осуществления строительного контроля, предусмотренные законодательством Российской Федерации и (или) заключенным договором.

7. Входной контроль осуществляется до момента применения продукции в процессе строительства и включает проверку наличия и содержания документов поставщиков, содержащих сведения о качестве поставленной ими продукции, ее соответствия требованиям рабочей документации, технических регламентов, стандартов и сводов правил.

Подрядчик вправе при осуществлении входного контроля провести в установленном порядке измерения и испытания соответствующей продукции своими силами или поручить их проведение аккредитованной организации.

В случае выявления при входном контроле продукции, не соответствующей установленным требованиям, ее применение для строительства не допускается.

8. В случае если в ходе проверки соблюдения правил складирования и хранения выявлены нарушения установленных норм и правил, применение продукции, хранившейся с нарушением, для строительства не допускается впредь до подтверждения соответствия показателей ее качества требованиям рабочей документации, технических регламентов, стандартов и сводов правил.

9. В ходе контроля последовательности и состава технологических операций по строительству объектов капитального строительства осуществляется проверка:

соблюдения последовательности и состава выполняемых технологических операций и их соответствия требованиям технических регламентов, стандартов, сводов правил, проектной документации, результатам инженерных изысканий, градостроительному плану земельного участка;

соответствия качества выполнения технологических операций и их результатов требованиям проектной и подготовленной на ее основе рабочей документации, а также требованиям технических регламентов, стандартов и сводов правил.

10. До завершения процедуры освидетельствования скрытых работ выполнение последующих работ запрещается.

11. В случае если контрольные мероприятия выполняются в соответствии с пунктами 5 и 6 настоящего Положения совместно подрядчиком и заказчиком, подрядчик обеспечивает уведомление заказчика о дате и времени проведения этих мероприятий не позднее чем за 3 рабочих дня.

В случае если заказчик был уведомлен в установленном порядке и не явился для участия в контрольных мероприятиях, подрядчик вправе провести их в отсутствие заказчика.

12. Проведение контрольного мероприятия и его результаты фиксируются путем составления акта. Сведения о проведенных контрольных мероприятиях и их результатах отражаются в общем журнале работ с приложением к нему соответствующих актов. Акты, составленные по результатам контрольных мероприятий, проводимых совместно подрядчиком и заказчиком, составляются в 2 экземплярах и подписываются их представителями.

В случае, предусмотренном абзацем вторым пункта 11 настоящего Положения, подрядчик в течение 3 дней после завершения контрольного мероприятия обязан направить заказчику 1 копию акта, составленного по результатам контрольного мероприятия.

13. На объектах капитального строительства, возводимых полностью или частично с привлечением средств федерального бюджета, осущест-

ствление подрядчиком строительного контроля финансируется за счет накладных расходов подрядчика, предусмотренных в цене договора строительного подряда.

14. Нормативы расходов заказчика на осуществление строительного контроля при строительстве объектов капитального строительства, финансируемых полностью или частично с привлечением средств федерального бюджета, и нормативы численности работников заказчика, на которых в установленном порядке возлагается обязанность по осуществлению строительного контроля, определяются согласно приложению.

15. Размер затрат заказчика на осуществление строительного контроля при строительстве объ-

ектов капитального строительства, финансируемых полностью или частично с привлечением средств федерального бюджета, определяется исходя из общей стоимости строительства, за исключением расходов на приобретение земельных участков, в базисном уровне цен по состоянию на 1 января 2000 г. (без налога на добавленную стоимость) путем расчета с применением нормативов расходов заказчика, определенных в приложении к настоящему Положению, и указывается в главе 10 сводного сметного расчета стоимости строительства отдельной строкой "Строительный контроль".

## Приложение к положению

### НОРМАТИВЫ РАСХОДОВ ЗАКАЗЧИКА НА ОСУЩЕСТВЛЕНИЕ СТРОИТЕЛЬНОГО КОНТРОЛЯ ПРИ СТРОИТЕЛЬСТВЕ ОБЪЕКТОВ КАПИТАЛЬНОГО СТРОИТЕЛЬСТВА, ФИНАНСИРУЕМЫХ ПОЛНОСТЬЮ ИЛИ ЧАСТИЧНО С ПРИВЛЕЧЕНИЕМ СРЕДСТВ ФЕДЕРАЛЬНОГО БЮДЖЕТА, И НОРМАТИВЫ ЧИСЛЕННОСТИ РАБОТНИКОВ ЗАКАЗЧИКА, НА КОТОРЫХ В УСТАНОВЛЕННОМ ПОРЯДКЕ ВОЗЛАГАЕТСЯ ОБЯЗАННОСТЬ ПО ОСУЩЕСТВЛЕНИЮ СТРОИТЕЛЬНОГО КОНТРОЛЯ

Стоимость строительства в базисном уровне цен по состоянию на 1 января 2000 г. (млн. рублей)	Норматив расходов заказчика на осуществление строительного контроля (процентов)	Норматив численности работников заказчика, осуществляющих строительный контроль (человек)
до 30	2,14	2
от 30 до 50	1,93	3
от 50 до 70	1,81	4
от 70 до 90	1,72	5
от 90 до 125	1,61	6
от 125 до 150	1,56	7
от 150 до 200	1,47	9
от 200 до 300	1,36	12
от 300 до 400	1,28	15
от 400 до 500	1,23	18
от 500 до 600	1,18	21
от 600 до 750	1,13	25
от 750 до 900	1,09	28

Примечание. При стоимости строительства более 900 млн. рублей в базисном уровне цен по состоянию на 1 января 2000 г.:

а) нормативы расходов на осуществление строительного контроля заказчика определяются по формуле  $H=0,04193 * C^{0,8022} / C$ ,

где: H - норматив расходов на осуществление строительного контроля заказчика в процентах;

C - стоимость строительства в базисном уровне цен по состоянию на 1 января 2000 г.;

$C^{0,8022}$  - стоимость строительства в базисном уровне цен по состоянию на 1 января 2000 г., возведенная в степень 0,8022;

б) численность работников заказчика, осуществляющих строительный контроль, увеличивается на 1 человека на каждые 30 млн. рублей сверх указанной суммы.





РАСПОРЯЖЕНИЯ

## **Об утверждении перечня национальных стандартов и сводов правил, в результате применения которых на обязательной основе обеспечивается соблюдение требований Федерального закона «Технический регламент о безопасности зданий и сооружений»**

Распоряжение Правительства Российской Федерации  
№ 1047-р от 21 июня 2010 г.

В соответствии с частью 3 статьи 42 Федерального закона "Технический регламент о безопасности зданий и сооружений" утвердить прилагаемый перечень национальных стандартов и сводов правил (частей таких стандартов и сводов правил), в результате применения которых на обязательной основе обеспечивается соблюдение требований Федерального закона "Технический регламент о безопасности зданий и сооружений".

Председатель Правительства  
Российской Федерации  
В.Путин

Утвержден  
распоряжением Правительства  
Российской Федерации  
от 21 июня 2010 г. № 1047-р

### **ПЕРЕЧЕНЬ НАЦИОНАЛЬНЫХ СТАНДАРТОВ И СВОДОВ ПРАВИЛ (ЧАСТЕЙ ТАКИХ СТАНДАРТОВ И СВОДОВ ПРАВИЛ), В РЕЗУЛЬТАТЕ ПРИМЕНЕНИЯ КОТОРЫХ НА ОБЯЗАТЕЛЬНОЙ ОСНОВЕ ОБЕСПЕЧИВАЕТСЯ СОБЛЮДЕНИЕ ТРЕБОВАНИЙ ФЕДЕРАЛЬНОГО ЗАКОНА "ТЕХНИЧЕСКИЙ РЕГЛАМЕНТ О БЕЗОПАСНОСТИ ЗДАНИЙ И СООРУЖЕНИЙ"**

#### Национальные стандарты

1. ГОСТ 27751-88 "Надежность строительных конструкций и оснований".
2. ГОСТ 25100-95 "Грунты. Классификация".  
Разделы 3 - 5; приложение А.
3. ГОСТ 30494-96 "Здания жилые и общественные. Параметры микроклимата в помещениях". Раздел 3.

4. ГОСТ Р 51164-98 "Трубопроводы стальные магистральные. Общие требования к защите от коррозии".
5. ГОСТ Р 22.1.12-2005 "Безопасность в чрезвычайных ситуациях. Структурированная система мониторинга и управления инженерными системами зданий и сооружений. Общие требования".

6. ГОСТ Р 52748-2007 "Дороги автомобильные общего пользования. Нормативные нагрузки, расчетные схемы нагружения и габариты приближения". Разделы 4, 5.

7. ГОСТ 21.1101-2009 "СПДС. Основные требования к проектной и рабочей документации".

8. ГОСТ Р 53778-2010 "Здания и сооружения. Правила обследования и мониторинга технического состояния".

#### Свод правил

9. СНиП II-58-75 "Электростанции тепловые". Разделы 1 (пункты 1.1, 1.3), 2 (пункты 2.1 - 2.19, 2.24 - 2.42), 3 (пункты 3.1 - 3.9, 3.12, 3.13), 4 (пункты 4.1 - 4.24, 4.26 - 4.54, 4.56, 4.58 - 4.60, 4.62 - 4.68, 4.70, 4.76, 4.79 - 4.83), 5, 6 (пункты 6.1 - 6.47, 6.58 - 6.62), 7.

10. СНиП II-26-76 "Кровли". Разделы 1, 2 (пункты 2.1 - 2.22, 2.24 - 2.26, 2.28), 3 - 5.

11. СНиП II-35-76 "Котельные установки". Разделы 1 (пункты 1.1 - 1.22\*), 2 (абзацы первый, второй, четвертый - шестой пункта 2.4\*, пункты 2.5, 2.6, 2.8 - 2.13), 3 (пункты 3.2 - 3.8, 3.12 - 3.15\*, 3.17 - 3.30), 4 - 7, 10, 14 - 16, 17 (пункты 17.1 - 17.4, 17.11 - 17.22\*).

12. СНиП II-97-76 "Генеральные планы сельскохозяйственных предприятий". Разделы 1, 2, 3 (пункты 3.1 - 3.19, 3.21 - 3.23, 3.25), 4 (пункты 4.1 - 4.4, 4.6 - 4.12, 4.17), 5, 6.

13. СНиП II-108-78 "Склады сухих минеральных удобрений и химических средств защиты растений". Разделы 1 (пункты 1.1, 1.3 - 1.10), 2 (пункты 2.1, 2.2, 2.5), 3 (пункты 3.1 - 3.4, 3.6 - 3.9, 3.11 - 3.16, 3.18 - 3.25), 4 (пункты 4.1, 4.2, 4.4 - 4.7), 5, 6 (пункты 6.1, 6.2, 6.4 - 6.6).

14. СНиП II-25-80 "Деревянные конструкции".

15. СНиП III-42-80\* "Магистральные трубопроводы". Разделы 4 - 6, 9, 11, 13.

16. СНиП II-89-80\* "Генеральные планы промышленных предприятий". Разделы 2, 3 (пункты 3.1\*, 3.3\* - 3.31, 3.38 - 3.42, 3.45, 3.48 - 3.51, 3.53 - 3.59, 3.62, 3.63, 3.65 - 3.86), 4 (пункты 4.1, 4.4, 4.7 - 4.9, абзац первый пункта 4.11\*, пункты 4.12 - 4.14, 4.16 - 4.18, 4.20 - 4.22, 4.26, 4.27\*).

17. СНиП II-94-80 "Подземные горные выработки". Разделы 1 - 4, 5 (пункты 5.1 - 5.47, 5.50, 5.55 - 5.69).

18. СНиП II-7-81\* "Строительство в сейсмических районах. Нормы проектирования". Разделы 1, 2.

19. СНиП II-22-81\* "Каменные и армокаменные конструкции". Разделы 1 - 6.

20. СНиП II-23-81\* "Стальные конструкции".

21. СНиП 2.06.04-82\* "Нагрузки и воздействия на гидротехнические сооружения (волновые, ледовые и от судов)". Разделы 1 - 5.

22. СНиП 2.02.01-83\* "Основания зданий и сооружений". Разделы 1, 2 (пункты 2.2 - 2.9, 2.12 - 2.18, 2.22 - 2.24, 2.29 - 2.34, 2.39 - 2.53, 2.57 - 2.65, 2.67), 3 (пункты 3.4, 3.5, 3.8, 3.9, 3.12 - 3.14), 4 (пункты 4.5, 4.6), 5 (пункты 5.2 - 5.5), 6 (пункты 6.4, 6.5), 7 (пункты 7.3 - 7.6), 8 (пункты 8.4, 8.5), 9, 10 (пункты 10.2 - 10.7), 11 (пункты 11.2 - 11.9), 12 (пункты 12.3 - 12.8), 13 (пункты 13.3 - 13.8), 14 (пункты 14.4 - 14.8), 15 (пункты 15.4 - 15.7), 16 (пункты 16.3 - 16.10), 17 (пункты 17.3 - 17.14), 18 (пункты 18.2 - 18.18); приложение 2.

23. СНиП 2.03.04-84 "Бетонные и железобетонные конструкции, предназначенные для работы в условиях воздействия повышенных и высоких температур". Разделы 1 - 5.

24. СНиП 2.04.02-84\* "Водоснабжение. Наружные сети и сооружения". Разделы 2 (пункты 2.1 - 2.10, 2.26 - 2.28), 4, 6, 7 (пункты 7.1 - 7.17, 7.19 - 7.22), 8 (пункты 8.1 - 8.15, 8.17 - 8.66), 9 (пункты 9.1, 9.2, 9.6 - 9.19, 9.21 - 9.26), 10, 12, 13 (пункты 13.1 - 13.20, 13.22 - 13.55), 15 (пункты 15.1, 15.2, 15.5, 15.7 - 15.81, 15.83 - 15.131\*).

25. СНиП 2.05.03-84\* "Мосты и трубы". Разделы 1 (пункты 1.4\* - 1.8\*, 1.12 - 1.16\*, 1.20\* - 1.90), 2 (пункты 2.1\* - 2.32\*), 3 (пункты 3.2 - 3.186), 4 (пункты 4.1 - 4.190), 5 (5.4 - 5.46), 6 (пункты 6.1 - 6.87), 7 (пункты 7.1\* - 7.25); приложения 1 - 27.

26. СНиП 2.06.05-84\* "Плотины из грунтовых материалов". Разделы 1 - 5; приложения 1 - 6.

27. СНиП 2.06.09-84 "Туннели гидротехнические". Разделы 1 - 6.

28. СНиП 2.10.02-84 "Здания и помещения для хранения и переработки сельскохозяйственной продукции". Разделы 1 (пункты 1.1, 1.3\* - 1.8\*), 2 (пункты 2.1 - 2.6, 2.9\* - 2.18, 2.20\* - 2.23), 3 (пункты 3.2\* - 3.13), 4.

29. СНиП 2.10.03-84 "Животноводческие, птицеводческие и звероводческие здания и помещения". Разделы 1 (пункты 1.1, 1.5), 2 (пункты 2.1 - 2.3, 2.9 - 2.16), 3 (пункты 3.2\* - 3.20), 4 (пункты 4.2 - 4.13\*), 5.

30. СНиП 3.01.03-84 "Геодезические работы в строительстве". Разделы 1 - 4; приложения 1 - 11.

31. СНиП 2.01.07-85\* "Нагрузки и воздействия. Общие положения". Разделы 1 - 9; приложение 5 (карты 1 - 7, дополнения к картам 1,4).

32. СНиП 2.01.28-85 "Полигоны по обезвреживанию и захоронению токсичных промышленных отходов. Основные положения по проектированию".

33. СНИП 2.02.02-85\* "Основания гидротехнических сооружений". Разделы 3 - 8; приложения 2 - 15.
34. СНИП 2.02.03-85 "Свайные фундаменты". Разделы 1, 2 (пункты 2.2, 2.6 - 2.11), 3 - 5, 6 (пункты 6.1 - 6.3), 7 (пункты 7.4 - 7.10), 8 (пункты 8.2 - 8.15), 9 (пункты 9.4 - 9.7), 10 (пункты 10.2, 10.6 - 10.10, 10.14, 10.15), 11 (пункты 11.2 - 11.12), 12 (пункты 12.5 - 12.9), 13 (пункты 13.3 - 13.8).
35. СНИП 2.03.06-85 "Алюминиевые конструкции".
36. СНИП 2.03.11-85 "Защита строительных конструкций от коррозии". Разделы 2 - 5; приложения 1, 11, 13.
37. СНИП 2.04.01-85\* "Внутренний водопровод и канализация зданий". Разделы 2, 7 - 9, 10 (пункты 10.4 - 10.10, 10.12 - 10.20), 12 (пункты 12.1 - 12.20, 12.24 - 12.27), 13 (пункты 13.2 - 13.10, 13.12 - 13.19), 14.
38. СНИП 2.04.03-85 "Канализация. Наружные сети и сооружения". Разделы 2 - 6, 8, 9.
39. СНИП 2.05.02-85\* "Автомобильные дороги". Разделы 1 (пункты 1.8, 1.11 - 1.14\*), 2 - 5, 6 (пункты 6.3, 6.10 - 6.21, 6.25, 6.30 - 6.43, 6.48 - 6.55, 6.59 - 6.66), 7 (пункты 7.4, 7.8, 7.10, 7.13, 7.16 - 7.25, 7.31, 7.33 - 7.53), 8 (пункты 8.3 - 8.5), 9 (пункты 9.3\* - 9.14, 9.16 - 9.21), 10; приложение 1.
40. СНИП 2.05.06-85\* "Магистральные трубопроводы". Разделы 1, 2, 3 (пункты 3.1 - 3.15, 3.18 - 3.23, 3.25, 3.27), 4 (пункты 4.1, 4.2, 4.4 - 4.22), 6 (пункты 6.1 - 6.7, 6.9 - 6.31\*, 6.34\* - 6.37), 7 - 10, 12 (пункты 12.1\*, 12.2\*, 12.4\*, 12.5, 12.7, 12.12\*, 12.15\*, 12.16, 12.19, 12.20, 12.30 - 12.33\*, 12.35\*).
41. СНИП 2.06.06-85 "Плотины бетонные и железобетонные". Разделы 2 - 9.
42. СНИП 2.06.14-85 "Защита горных выработок от подземных и поверхностных вод". Разделы 1 - 6.
43. СНИП 2.09.03-85 "Сооружения промышленных предприятий". Разделы 1 (пункты 1.2 - 1.4, 1.7, 1.9, 1.13 - 1.18, 1.21 - 1.25), 2, 3 (пункты 3.1, 3.3, 3.6 - 3.25), 4 (пункты 4.1, 4.2, абзац первый пункта 4.3, пункты 4.4, 4.5 - 4.15, 4.21, 4.22, 4.26 - 4.28), 5, 6 (пункты 6.3, 6.4, 6.12 - 6.15, абзац первый пункта 6.16, пункты 6.17 - 6.52), 7 - 9, 10 (пункты 10.1 - 10.55, 10.57, 10.58, 10.60, 10.61), 11 (пункты 11.1 - 11.14, 11.16), 12 (пункты 12.1 - 12.9, абзацы первый и третий пункта 12.12, пункты 12.18, 12.19), 13, 14 (пункты 14.1 - 14.5, 14.8 - 14.28), 15 (пункты 15.1 - 15.11, 15.24, 15.28), 16, 17, 18 (пункты 18.1, 18.2, 18.5 - 18.20, 18.24 - 18.31), 19.
44. СНИП 2.10.04-85 "Теплицы и парники". Разделы 1 (пункты 1.2 - 1.6), 2, 3, 4 (пункты 4.2 - 4.18), 5; приложения 1, 2.
45. СНИП 2.10.05-85 "Предприятия, здания и сооружения по хранению и переработке зерна". Разделы 1 (пункты 1.2 - 1.5, 1.7), 2 (пункты 2.3 - 2.5, 2.7, 2.8), 3 (пункты 3.2 - 3.4, абзац первый пункта 3.5, пункты 3.5.1 - 3.6, 3.7, абзац первый пункта 3.7.1, абзац первый пункта 3.11, пункты 3.12, 3.13, 3.17 - 3.19, 3.21 - 3.23, 3.26 - 3.38, 3.40 - 3.46, 3.48 - 3.51, 3.53 - 3.56, 3.58 - 3.61, 3.61.2 - 3.62), 4, 5, 6 (пункты 6.2 - 6.4, 6.14 - 6.33), 7.
46. СНИП 3.06.03-85 "Автомобильные дороги". Разделы 1 - 6.
47. СНИП 2.04.12-86 "Расчет на прочность стальных трубопроводов". Разделы 2 - 5.
48. СНИП 3.06.07-86 "Мосты и трубы. Правила обследований и испытаний". Разделы 1 - 4; приложение 1.
49. СНИП 2.02.05-87 "Фундаменты машин с динамическими нагрузками". Разделы 1 - 13; приложения 1 - 4.
50. СНИП 2.06.07-87 "Подпорные стены, суходонные шлюзы, рыбопропускные и рыбозащитные сооружения". Разделы 1 - 5; приложения 3 - 10.
51. СНИП 2.06.08-87 "Бетонные и железобетонные конструкции гидротехнических сооружений". Разделы 1 - 7.
52. СНИП 2.09.04-87\* "Административные и бытовые здания". Разделы 1 (пункты 1.1\*, 1.2, 1.4, 1.5, 1.8 - 1.11, 1.13), 2 (пункты 2.1\* - 2.34, 2.37 - 2.52\*), 3.
53. СНИП 2.11.02-87 "Холодильники". Разделы 1 (пункт 1.4), 2 (пункты 2.4, 2.5, 2.7 - 2.20, 2.24, 2.25, 2.27 - 2.29, 2.31 - 2.44), 3, 4.
54. СНИП 3.02.01-87 "Земляные сооружения, основания и фундаменты". Разделы 3 (пункты 3.2, 3.11, 3.12, 3.14 - 3.17, 3.19, 3.20, 3.22), 7 (пункты 7.10, 7.11), 8 (пункт 8.1), 9 (пункты 9.2, 9.5), 11 (пункты 11.4, 11.28); таблицы 1, 8.
55. СНИП 2.02.04-88 "Основания и фундаменты на вечномерзлых грунтах". Разделы 1, 2 (пункты 2.5 - 2.8), 3 (пункты 3.2 - 3.19, 3.23, 3.27 - 3.32, 3.36, 3.37), 4 (пункты 4.1 - 4.12, 4.14 - 4.17, 4.20 - 4.22, 4.25 - 4.45), 5 - 8, 9 (пункты 9.4 - 9.18); приложения 1, 3 - 5.
56. СНИП 2.03.13-88 "Полы". Разделы 1, 2 (пункты 2.1 - 2.5, 2.6 - 2.9), 3 - 7.
57. СНИП 2.07.01-89\* "Градостроительство. Планировка и застройка городских и сельских поселений". Разделы 1 - 5, 6 (пункты 6.1 - 6.41, таблица 10\*), 7 - 9; приложение 2.
58. СНИП 2.05.09-90 "Трамвайные и троллейбусные линии". Разделы 1 - 5.
59. СНИП 2.05.13-90 "Нефтепродуктопроводы, прокладываемые на территории городов и

населенных пунктов". Разделы 2, 3 (пункт 3.1), 4 (пункты 4.1 - 4.31, 4.33 - 4.35), 6, 7.

60. СНиП 2.01.09-91 "Здания и сооружения на подрабатываемых территориях и просадочных грунтах". Разделы 1, 2.

61. СНиП 2.05.07-91\* "Промышленный транспорт". Разделы 1 (пункты 1.9 - 1.13\*), 2 (пункты 2.1 - 2.5\*), 3 (пункты 3.1\* - 3.126, 3.128\* - 3.142, 3.144 - 3.159, 3.161 - 3.168, абзац второй пункта 3.169, пункты 3.175 - 3.235, 3.237 - 3.253, 3.255 - 3.271, 3.273 - 3.276), 4 (пункты 4.1 - 4.113, 4.116 - 4.132), 5 (пункты 5.1 - 5.114), 6 (пункты 6.1 - 6.51), 7, 8 (пункты 8.1 - 8.23, 8.26, 8.28 - 8.37).

62. СНиП 3.06.04-91 "Мосты и трубы". Разделы 1 - 10; приложение 1.

63. СНиП 23-05-95\* "Естественное и искусственное освещение". Разделы 4 - 6, 7 (пункты 7.1 - 7.51, 7.53 - 7.73, 7.76, 7.79 - 7.81), 8 - 13; приложение К.

64. СНиП 32-01-95 "Железные дороги колеи 1520 мм". Разделы 3, 4 (пункты 4.2 - 4.39), 5 - 9.

65. СНиП 11-02-96 "Инженерные изыскания для строительства". Основные положения. Разделы 4 (пункты 4.9, 4.12, 4.13, 4.15, 4.19, 4.20, 4.22), 5 (пункты 5.2, 5.7 - 5.14, 5.17), 6 (пункты 6.1, 6.3, 6.6, 6.7, 6.9 - 6.23), 7 (пункты 7.1 - 7.3, 7.8, 7.10 - 7.14, 7.17, 7.18; таблица 7.2), 8 (пункты 8.2, 8.6, 8.8, 8.9, 8.16 - 8.18, 8.28); приложения Б и В.

66. СНиП 32-03-96 "Аэродромы". Разделы 4 (пункты 4.2 - 4.12), 5 - 9.

67. СНиП 30-02-97\* "Планировка и застройка территорий садоводческих (дачных) объединений граждан, здания и сооружения". Разделы 4 (пункты 4.1\* - 4.6\*, 4.9\*), 5 (пункты 5.1\* - 5.6\*, 5.10\* - 5.13\*), 6 (пункты 6.1\* - 6.4\*, 6.6\* - 6.13), 7, 8 (пункты 8.1\* - 8.4\*, 8.6 - 8.16\*).

68. СНиП 32-04-97 "Тоннели железнодорожные и автодорожные". Разделы 3 - 5 (пункты 5.1 - 5.16, 5.18 - 5.41), 6, 7 (пункты 7.1 - 7.34, 7.37 - 7.69), 9.

69. СНиП 21-02-99\* "Стоянки автомобилей". Разделы 4 (пункт 4.2), 5 (пункты 5.2, 5.7, 5.10, 5.11, 5.23 - 5.30, 5.48), 6 (пункты 6.10 - 6.13).

70. СНиП 23-01-99\* "Строительная климатология". Таблицы 1 - 5; рисунки 1, 3 - 6\*.

71. СНиП 34-02-99 "Подземные хранилища газа, нефти и продуктов их переработки". Разделы 3 (пункты 3.1 - 3.5, 3.7, 3.8, 3.10 - 3.13, 3.15), 4, 5 (пункты 5.1, 5.2, 5.4 - 5.7), 6, 9.

72. СНиП 12-03-2001 "Безопасность труда в строительстве". Часть 1. Общие требования. Разделы 4, 5, 6 (пункты 6.1.1, 6.1.2, 6.1.4 - 6.1.8, 6.2.1 - 6.2.3, 6.2.6 - 6.2.23, 6.3.1 - 6.3.4, 6.4.1 - 6.4.12, 6.6.1 - 6.6.9, 6.6.12 - 6.6.24), 7 (пункты 7.1.1 - 7.1.8, 7.1.10 - 7.1.14, 7.2.1 - 7.2.10, 7.3.1 -

7.3.24, 7.4.1 - 7.4.40), 8, 9 (пункты 9.1.1 - 9.1.6, 9.2.1 - 9.2.7, 9.2.9 - 9.2.13, 9.3.1 - 9.3.6, 9.4.1 - 9.4.11); приложение Г.

73. СНиП 31-02-2001 "Дома жилые многоквартирные". Разделы 4, 5, 7 - 9.

74. СНиП 31-03-2001 "Производственные здания". Разделы 4 (пункты 4.2, 4.3, 4.5), 5 (пункты 5.2, 5.4, 5.6 - 5.8, 5.10 - 5.16).

75. СНиП 31-04-2001 "Складские здания". Разделы 4 (пункты 4.5, 4.7), 5 (пункты 5.1 - 5.8, 5.10 - 5.20).

76. СНиП 35-01-2001 "Доступность зданий и сооружений для маломобильных групп населения". Разделы 3 (пункты 3.1 - 3.37, 3.39, 3.52 - 3.72), 4 (пункты 4.1 - 4.10, 4.12 - 4.21, 4.23 - 4.32).

77. СНиП 12-04-2002 "Безопасность труда в строительстве". Часть 2. Строительное производство. Разделы 3 - 9, 10 (пункты 10.1.1, 10.1.3, 10.1.4, 10.2.1 - 10.2.9, 10.3.1 - 10.3.7), 11, 12 (пункты 12.1.1, 12.1.3 - 12.1.5, 12.2.2 - 12.2.7, 12.3.1 - 12.3.10), 13 (пункты 13.1.1 - 13.1.4, 13.2.2 - 13.2.7, 13.3.1 - 13.3.5), 14 (пункты 14.1.1, 14.1.3 - 14.1.6, 14.2.1 - 14.2.7, 14.3.1 - 14.3.6), 15, 16 (пункты 16.1.1 - 16.1.3, 16.2.1 - 16.2.8, 16.2.10 - 16.2.13, 16.3.1 - 16.3.22, 16.4.1 - 16.4.8), 17.

78. СНиП 42-01-2002 "Газораспределительные системы". Разделы 4, 5 (пункты 5.1.2 - 5.1.8, 5.2.1 - 5.2.4, 5.3.4, 5.3.5, 5.4.1 - 5.4.4, 5.5.1 - 5.5.5, 5.6.1 - 5.6.6, 5.7.1 - 5.7.3), 6 (пункты 6.3.1, 6.4.1, 6.4.2, 6.5.1 - 6.5.8), 7 (пункты 7.1 - 7.7, 7.9, 7.10), 8 (пункты 8.1.1 - 8.1.5, 8.2.1 - 8.2.3, 8.2.6), 9 (пункты 9.1.2, 9.2.2, 9.3.2, 9.4.1 - 9.4.3, 9.4.5, 9.4.6, 9.4.24 - 9.4.26), 10.

79. СНиП 22-02-2003 "Инженерная защита территорий, зданий и сооружений от опасных геологических процессов. Основные положения". Разделы 4 - 14.

80. СНиП 23-02-2003 "Тепловая защита зданий". Разделы 4 - 12; приложения В, Г, Д.

81. СНиП 23-03-2003 "Защита от шума". Разделы 4 - 13.

82. СНиП 31-01-2003 "Здания жилые многоквартирные". Разделы 4. (пункты 4.1, 4.4 - 4.9, 4.16, 4.17), 5, 6, 8 (пункты 8.1 - 8.11, 8.13, 8.14), 9 - 11.

83. СНиП 31-05-2003 "Общественные здания административного назначения". Разделы 4 (пункты 4.5 - 4.9, абзац второй пункта 4.10, абзац второй пункта 4.12, пункты 4.13 - 4.18), 5 (пункты 5.1 - 5.6, 5.8, абзацы первый и второй пункта 5.9, пункт 5.10), 7 (пункты 7.1, 7.3 - 7.14), 8, 9.

84. СНиП 32-02-2003 "Метрополитены". Разделы 3 (пункты 3.1 - 3.5, 3.14 - 3.16, 3.21), 4 (пункт 4.4), 5 (пункты 5.3 - 5.8.7, 5.8.9 - 5.10.10, 5.10.12 - 5.15.15, 5.17.1 - 5.23.5, 5.25, 5.26), 6 (пункты 6.1 - 6.3, 6.5 - 6.7, 6.10 - 6.14), 7.

85. СНиП 33-01-2003 "Гидротехнические сооружения. Общие положения". Разделы 4, 5; приложения А, Б, Г, Д, Е.

86. СНиП 41-01-2003 "Отопление, вентиляция, кондиционирование воздуха". Разделы 4 - 6 (пункты 6.1.1 - 6.4.4, 6.4.6, 6.4.7, 6.5.4, 6.5.5, 6.5.7 - 6.5.14, 6.6.2 - 6.6.26), 7 (пункты 7.1.1 - 7.1.5, 7.1.8 - 7.1.13, 7.2.1 - 7.2.4, абзацы первый и второй пункта 7.2.10, пункты 7.2.13, 7.2.14, 7.2.17, 7.3.1, 7.3.2, 7.4.1, 7.4.2, 7.4.5, 7.5.1, 7.5.3 - 7.5.11, 7.6.4, 7.6.5, 7.7.1 - 7.7.3, 7.8.2, 7.8.6, 7.8.7, 7.9.13, 7.9.15, 7.9.16, 7.10.7, 7.10.8, 7.11.18), 9 - 11, 12 (пункты 12.7 - 12.9, 12.11 - 12.21), 13 (пункты 13.1, 13.3 - 13.5, 13.8, 13.9).

87. СНиП 41-02-2003 "Тепловые сети". Разделы 9, 10, 12, 15, 16.

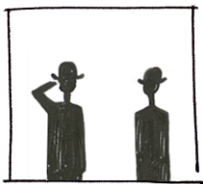
88. СНиП 41-03-2003 "Тепловая изоляция оборудования и трубопроводов". Разделы 2 - 4.

89. СНиП 52-01-2003 "Бетонные и железобетонные конструкции". Разделы 3 - 8.

90. СНиП 12-01-2004 "Организация строительства". Разделы 3 (пункты 3.8 - 3.10), 4 (пункты 4.8, 4.10, 4.11), 5 (пункты 5.3, 5.6, 5.10, 5.11, 5.13 - 5.16), 6 (пункты 6.1.1 - 6.1.6, 6.2, 6.5).

91. СНиП 31-06-2009 "Общественные здания и сооружения". Разделы 3 (пункты 3.1 - 3.13, 3.15 - 3.20, абзац первый пункта 3.21, пункты 3.22 - 3.25), 4, 5 (пункты 5.1 - 5.19, 5.30 - 5.32, 5.34 - 5.40), 7 - 9.

Примечание. В отношении опасных производственных объектов наряду с соответствующими требованиями национальных стандартов и сводов правил, включенных в настоящий перечень, применяются требования нормативных правовых актов Российской Федерации и нормативных технических документов в области промышленной безопасности.



ПРИКАЗЫ

## **Об утверждении перечня документов в области стандартизации, в результате применения которых на добровольной основе обеспечивается соблюдение требований Федерального закона от 30 декабря 2009 г. № 384-ФЗ "Технический регламент о безопасности зданий и сооружений"**

Приказ Федерального агентства по техническому регулированию и метрологии от 1 июня 2010 г. № 2079

В целях обеспечения выполнения положений пункта 9 статьи 16 Федерального закона от 27 декабря 2002 г. № 184-ФЗ "О техническом регулировании" и пункта 4 статьи 42 Федерального закона от 30 декабря 2009 г. № 384-ФЗ "Технический регламент о безопасности зданий и сооружений" приказываю:

1. Утвердить прилагаемый Перечень документов в области стандартизации, в результате применения которых на добровольной основе обеспечивается соблюдение требований Федерального закона от 30 декабря 2009 г. N 384-ФЗ "Технический регламент о безопасности зданий и сооружений".

2. Контроль за исполнением настоящего Приказа возложить на заместителя Руководителя Федерального агентства А.В. Зажигалкина.

Врио Руководителя  
Федерального агентства  
В.Н. Крутиков

**ПЕРЕЧЕНЬ  
ДОКУМЕНТОВ В ОБЛАСТИ СТАНДАРТИЗАЦИИ, В РЕЗУЛЬТАТЕ ПРИМЕНЕНИЯ КОТОРЫХ  
НА ДОБРОВОЛЬНОЙ ОСНОВЕ ОБЕСПЕЧИВАЕТСЯ СОБЛЮДЕНИЕ ТРЕБОВАНИЙ  
ФЕДЕРАЛЬНОГО ЗАКОНА ОТ 30 ДЕКАБРЯ 2009 Г. № 384-ФЗ "ТЕХНИЧЕСКИЙ РЕГЛАМЕНТ  
О БЕЗОПАСНОСТИ ЗДАНИЙ И СООРУЖЕНИЙ"**

Национальные стандарты

1. ГОСТ 21.110-95 Система проектной документации для строительства. Правила выполнения спецификации оборудования, изделий и материалов.

2. ГОСТ 21.112-87 Система проектной документации для строительства. Подъемно-транспортное оборудование. Условные изображения.

3. ГОСТ 21.113-88 Система проектной документации для строительства. Обозначения характеристик точности.

4. ГОСТ 21.114-95 Система проектной документации для строительства. Правила выполнения эскизных чертежей общих видов нетиповых изделий.

5. ГОСТ 21.204-93 Система проектной документации для строительства. Условные графические обозначения и изображения элементов генеральных планов и сооружений транспорта.

6. ГОСТ 21.205-93 Система проектной документации для строительства. Условные обозначения элементов санитарно-технических систем.

7. ГОСТ 21.206-93 Система проектной документации для строительства. Условные обозначения трубопроводов.

8. ГОСТ 21.302-96 Система проектной документации для строительства. Условные графические обозначения в документации по инженерно-геологическим изысканиям.

9. ГОСТ 21.401-88 Система проектной документации для строительства. Технология производства. Основные требования к рабочим чертежам.

10. ГОСТ 21.402-83 Система проектной документации для строительства. Антикоррозионная защита технологических аппаратов, газопроводов и трубопроводов. Рабочие чертежи.

11. ГОСТ 21.403-80 Система проектной документации для строительства. Обозначения условные графические в схемах. Оборудование энергетическое.

12. ГОСТ 21.404-85 Система проектной документации для строительства. Автоматизация технологических процессов. Обозначения условные приборов и средств автоматизации в схемах.

13. ГОСТ 21.405-93 Система проектной документации для строительства. Правила выполнения рабочей документации тепловой изоляции оборудования и трубопроводов.

14. ГОСТ 21.406-88 Система проектной документации для строительства. Проводные средства связи. Обозначения условные графические на схемах и планах.

15. ГОСТ 21.408-93 Система проектной документации для строительства. Правила выполнения рабочей документации автоматизации технологических процессов.

16. ГОСТ 21.501-93 Система проектной документации для строительства. Правила выполнения архитектурно-строительных рабочих чертежей.

17. ГОСТ 21.502-2007 Система проектной документации для строительства. Правила выполнения проектной и рабочей документации металлических конструкций.

18. ГОСТ 21.507-81 Система проектной документации для строительства. Интерьеры. Рабочие чертежи.

19. ГОСТ 21.508-93 Система проектной документации для строительства. Правила выполнения рабочей документации генеральных планов предприятий, сооружений и жилищно-гражданских объектов.

20. ГОСТ 21.513-83 Система проектной документации для строительства. Антикоррозионная защита конструкций зданий и сооружений. Рабочие чертежи.

21. ГОСТ 21.601-79 Система проектной документации для строительства. Водопровод и канализация. Рабочие чертежи.

<sup>1</sup> В настоящем перечне указанные после слова "Кроме:" разделы, части и пункты нормативного документа включены в Перечень национальных стандартов и сводов правил (частей таких стандартов и сводов правил), в результате применения которых на обязательной основе обеспечивается соблюдение требований Федерального закона "Технический регламент о безопасности зданий и сооружений".

22. ГОСТ 21.602-2003 Система проектной документации для строительства. Правила выполнения рабочей документации отопления, вентиляции и кондиционирования.

23. ГОСТ 21.604-82 Система проектной документации для строительства. Водоснабжение и канализация. Наружные сети. Рабочие чертежи.

24. ГОСТ 21.605-82 Система проектной документации для строительства. Сети тепловые (тепломеханическая часть). Рабочие чертежи.

25. ГОСТ 21.606-95 Система проектной документации для строительства. Правила выполнения рабочей документации тепломеханических решений котельных.

26. ГОСТ 21.607-82 Система проектной документации для строительства. Электрическое освещение территории промышленных предприятий. Рабочие чертежи.

27. ГОСТ 21.608-84 Система проектной документации для строительства. Внутреннее электрическое освещение. Рабочие чертежи.

28. ГОСТ 21.609-83 Система проектной документации для строительства. Газоснабжение. Внутренние устройства. Рабочие чертежи.

29. ГОСТ 21.610-85 Система проектной документации для строительства. Газоснабжение. Наружные газопроводы. Рабочие чертежи.

30. ГОСТ 21.611-85 Система проектной документации для строительства. Централизованное управление энергоснабжением. Условные графические и буквенные обозначения вида и содержания информации.

31. ГОСТ 21.613-88 Система проектной документации для строительства. Силовое электрооборудование. Рабочие чертежи.

32. ГОСТ 21.614-88 Система проектной документации для строительства. Изображения условные графические электрооборудования и проводок на планах.

33. ГОСТ 21.615-88 Система проектной документации для строительства. Правила выполнения чертежей гидротехнических сооружений.

34. ГОСТ Р 21.1001-2009 Система проектной документации для строительства. Общие положения.

35. ГОСТ Р 21.1002-2008 Система проектной документации для строительства. Нормоконтроль проектной и рабочей документации.

36. ГОСТ Р 21.1003-2009 Система проектной документации для строительства. Учет и хранение проектной документации.

37. ГОСТ Р 21.1101-2009 Система проектной документации для строительства. Основные требования к проектной и рабочей документации.

38. ГОСТ Р 21.1207-97 Система проектной документации для строительства. Условные

графические обозначения на чертежах автомобильных дорог.

39. ГОСТ Р 21.1701-97 Система проектной документации для строительства. Правила выполнения рабочей документации автомобильных дорог.

40. ГОСТ Р 21.1702-96 Система проектной документации для строительства. Правила выполнения рабочей документации железнодорожных путей.

41. ГОСТ Р 21.1703-2000 Система проектной документации для строительства. Правила выполнения рабочей документации проводных средств связи.

42. ГОСТ Р 21.1709-2001 Система проектной документации для строительства. Правила выполнения рабочей документации линейных сооружений гидромелиоративных систем.

43. ГОСТ 12.1.046-85 Система стандартов безопасности труда. Строительство. Нормы освещения строительных площадок.

44. ГОСТ 12.3.016-87 Система стандартов безопасности труда. Строительство. Работы антикоррозионные. Требования безопасности.

45. ГОСТ 12.4.059-89 Система стандартов безопасности труда. Строительство. Ограждения предохранительные инвентарные. Общие технические условия.

46. ГОСТ 12.4.087-84 Система стандартов безопасности труда. Строительство. Каски строительные. Технические условия.

47. ГОСТ 12.4.107-82 ССБТ. Строительство. Канаты страховочные. Общие технические требования.

48. ГОСТ Р 12.3.048-2002 ССБТ Строительство. Производство земляных работ способом гидромеханизации. Требования безопасности.

49. ГОСТ Р 50849-96 Пояса предохранительные строительные. Общие технические условия. Методы испытаний.

50. ГОСТ Р 51248-99 Наземные рельсовые крановые пути. Общие технические требования.

51. ГОСТ Р 51872-2002 Документация исполнительная геодезическая. Правила выполнения.

52. ГОСТ 20444-85 Шум. Транспортные потоки. Методы измерения шумовой характеристики.

53. ГОСТ 23337-78 Шум. Методы измерения шума на селитебной территории и в помещениях жилых и общественных зданий.

54. ГОСТ 24146-89 Зрительные залы. Методы измерения времени реверберации.

55. ГОСТ 24940-96 Здания и сооружения. Методы измерения освещенности.

56. ГОСТ 25380-82 Здания и сооружения. Метод измерения плотности тепловых потоков, проходящих через ограждающие конструкции.



57. ГОСТ 25902-83 Зрительные залы. Метод определения разборчивости речи.
58. ГОСТ 26253-84 Здания и сооружения. Метод определения теплоустойчивости ограждающих конструкций.
59. ГОСТ 26254-84 Здания и сооружения. Методы определения сопротивления теплопередаче ограждающих конструкций.
60. ГОСТ 26629-85 Здания и сооружения. Метод тепловизионного контроля качества теплоизоляции ограждающих конструкций.
61. ГОСТ 26824-86 Здания и сооружения. Методы измерения яркости.
62. ГОСТ 27296-87 Защита от шума в строительстве. Звукоизоляция ограждающих конструкций. Методы измерения.
63. ГОСТ 27679-88 Защита от шума в строительстве. Санитарно-техническая арматура. Метод лабораторных измерений шума.
64. ГОСТ 28100-2007 Акустика. Измерения лабораторные для заглушающих устройств, устанавливаемых в воздуховодах, и воздухораспределительного оборудования. Вносимые потери, потоковый шум и падение полного давления.
65. ГОСТ 30494-96 Здания жилые и общественные. Параметры микроклимата в помещениях. Кроме: Раздел 3.
66. ГОСТ 31166-2003 Конструкции ограждающие зданий и сооружений. Метод калориметрического определения коэффициента теплопередачи.
67. ГОСТ 31167-2003 Здания и сооружения. Методы определения воздухопроницаемости ограждающих конструкций в натуральных условиях.
68. ГОСТ 31168-2003 Здания жилые. Метод определения удельного потребления тепловой энергии на отопление.
69. ГОСТ 31251-2008 Стены наружные с внешней стороны. Метод испытаний на пожарную опасность.
70. ГОСТ Р 52892-2007 Вибрация и удар. Вибрация зданий. Измерение вибрации и оценка ее воздействия на конструкцию.
71. ГОСТ 21779-82 Система обеспечения точности геометрических параметров в строительстве. Технологические допуски.
72. ГОСТ 21780-2006 Система обеспечения точности геометрических параметров в строительстве. Расчет точности.
73. ГОСТ 23615-79 Система обеспечения точности геометрических параметров в строительстве. Статистический анализ точности.
74. ГОСТ 23616-79 Система обеспечения точности геометрических параметров в строительстве. Контроль точности.
75. ГОСТ 26433.0-85 Система обеспечения точности геометрических параметров в строительстве. Правила выполнения измерений. Общие положения.
76. ГОСТ 26433.1-89 Система обеспечения точности геометрических параметров в строительстве. Правила выполнения измерений. Элементы заводского изготовления.
77. ГОСТ 26433.2-94 Система обеспечения точности геометрических параметров в строительстве. Правила выполнения измерений параметров зданий и сооружений.
78. ГОСТ 26607-85 Система обеспечения точности геометрических параметров в строительстве. Функциональные допуски.
79. ГОСТ 28984-91 Модульная координация размеров в строительстве. Основные положения.
80. ГОСТ 30353-95 Полы. Методы испытания на стойкость к ударным воздействиям.
81. ГОСТ 9238-83 Габариты приближения строений и подвижного состава железных дорог колеи 1520 (1524) мм.
82. ГОСТ 9720-76 Габариты приближения строений и подвижного состава железных дорог колеи 750 мм.
83. ГОСТ 23961-80 Метрополитены. Габариты приближения строений, оборудования и подвижного состава.
84. ГОСТ 24451-80 Тоннели автодорожные. Габариты приближения строений и оборудования.
85. ГОСТ 26775-97 Габариты подмостовые судоходных пролетов мостов на внутренних водных путях. Нормы и технические требования.
86. ГОСТ 30412-96 Дороги автомобильные и аэродромы. Методы измерений неровностей оснований и покрытий.
87. ГОСТ 30413-96 Дороги автомобильные. Метод определения коэффициента сцепления колеса автомобиля с дорожным покрытием.
88. ГОСТ Р 52398-2005 Классификация автомобильных дорог. Основные параметры и требования.
89. ГОСТ Р 52748-2007 Дороги автомобильные общего пользования. Нормативные нагрузки, расчетные схемы нагружения и габариты приближения. Кроме: Разделы 4, 5.
90. ГОСТ Р 53627-2009 Покрытие полимерное тонкослойное проезжей части мостов. Технические условия.
91. ГОСТ 5180-84 Грунты. Методы лабораторного определения физических характеристик.
92. ГОСТ 5686-94 Грунты. Методы полевых испытаний сваями.
93. ГОСТ 12071-2000 Грунты. Отбор, упаковка, транспортирование и хранение образцов.

94. ГОСТ 12248-96 Грунты. Методы лабораторного определения характеристик прочности и деформируемости.
95. ГОСТ 12536-79 Грунты. Методы лабораторного определения гранулометрического (зернового) и микроагрегатного состава.
96. ГОСТ 19912-2001 Грунты. Методы полевых испытаний статическим и динамическим зондированием.
97. ГОСТ 20276-99 Грунты. Методы полевого определения характеристик прочности и деформируемости.
98. ГОСТ 20522-96 Грунты. Метод статистической обработки результатов испытаний.
99. ГОСТ 22733-2002 Грунты. Метод лабораторного определения максимальной плотности.
100. ГОСТ 23061-90 Грунты. Методы радиоизотопных измерений плотности и влажности.
101. ГОСТ 23161-78 Грунты. Метод лабораторного определения характеристик просадочности.
102. ГОСТ 23278-78 Грунты. Методы полевых испытаний проницаемости.
103. ГОСТ 23740-79 Грунты. Методы лабораторного определения содержания органических веществ.
104. ГОСТ 24143-80 Грунты. Методы лабораторного определения характеристик набухания и усадки.
105. ГОСТ 24846-81 Грунты. Методы измерения деформаций оснований зданий и сооружений.
106. ГОСТ 24847-81 Грунты. Методы определения глубины сезонного промерзания.
107. ГОСТ 25100-95 Грунты. Классификация. Кроме: Разделы 3 - 5; приложение А.
108. ГОСТ 25358-82 Грунты. Метод полевого определения температуры.
109. ГОСТ 25584-90 Грунты. Методы лабораторного определения коэффициента фильтрации.
110. ГОСТ 26262-84 Грунты. Методы полевого определения глубины сезонного оттаивания.
111. ГОСТ 26263-84 Грунты. Метод лабораторного определения теплопроводности мерзлых грунтов.
112. ГОСТ 27217-87 Грунты. Метод полевого определения удельных касательных сил морозного пучения.
113. ГОСТ 28514-90 Строительная геотехника. Определение плотности грунтов методом замещения объема.
114. ГОСТ 28622-90 Грунты. Метод лабораторного определения степени пучинистости.
115. ГОСТ 30416-96 Грунты. Лабораторные испытания. Общие положения.
116. ГОСТ 30672-99 Грунты. Полевые испытания. Общие положения.
117. ГОСТ Р 53582-2009 Грунты. Метод определения сопротивления сдвигу оттаивающих грунтов.
118. ГОСТ 31385-2008 Резервуары вертикальные цилиндрические стальные для нефти и нефтепродуктов. Общие технические условия.
119. ГОСТ 27321-87 Леса стоечные приставные для строительно-монтажных работ. Технические условия.
120. ГОСТ 28012-89 Подмости передвижные сборно-разборные. Технические условия.
121. ГОСТ 28347-89 Подмости передвижные с перемещаемым рабочим местом. Технические условия.
122. ГОСТ Р 52085-2003 Опалубка. Общие технические условия.
123. ГОСТ Р 52086-2003 Опалубка. Термины и определения.

# **О требованиях энергетической эффективности товаров, используемых для создания элементов конструкций зданий, строений, сооружений, в том числе инженерных систем ресурсоснабжения, влияющих на энергетическую эффективность зданий, строений, сооружений**

Приказ Министерства экономического развития Российской Федерации  
от 4 июня 2010 г. № 229

В соответствии с пунктом 2 Постановления Правительства Российской Федерации от 31 декабря 2009 г. № 1221 "Об утверждении Правил установления требований энергетической эффективности товаров, работ, услуг, размещение заказов на которые осуществляется для государственных или муниципальных нужд" (Собрание законодательства Российской Федерации, 2010, № 5, ст. 525) приказываю:

1. Утвердить прилагаемые требования энергетической эффективности в отношении товаров, используемых для создания элементов конструкций зданий, строений, сооружений, в том числе инженерных систем ресурсоснабжения, влияющих на энергетическую эффективность зданий, строений, сооружений.

2. Настоящий Приказ вступает в силу по истечении 90 дней со дня его официального опубликования.

Министр  
Э.С. Набиуллина

Приложение  
к Приказу

## **ТРЕБОВАНИЯ ЭНЕРГЕТИЧЕСКОЙ ЭФФЕКТИВНОСТИ В ОТНОШЕНИИ ТОВАРОВ, ИСПОЛЬЗУЕМЫХ ДЛЯ СОЗДАНИЯ ЭЛЕМЕНТОВ КОНСТРУКЦИЙ ЗДАНИЙ, СТРОЕНИЙ, СООРУЖЕНИЙ, В ТОМ ЧИСЛЕ ИНЖЕНЕРНЫХ СИСТЕМ РЕСУРСΟΣНАБЖЕНИЯ, ВЛИЯЮЩИХ НА ЭНЕРГЕТИЧЕСКУЮ ЭФФЕКТИВНОСТЬ ЗДАНИЙ, СТРОЕНИЙ, СООРУЖЕНИЙ**

I. Требования энергетической эффективности в отношении товаров, используемых для создания инженерно-технических систем ресурсоснабжения зданий, строений, сооружений

1. В отношении радиаторов отопления - наличие на подводящих теплоноситель трубах средств регулирования теплоотдачи радиаторов, таких как ручные регулирующие краны или термостатические краны.

2. В отношении водоразборных смесителей и кранов для умывальников, раковин, предназначенных для подачи холодной и/или горячей воды, поступающей из централизованных систем водоснабжения, используемых в местах общественного пользования в здании, строении, сооружении, - наличие функций автоматического прекращения подачи воды, таких как порционные контактные полуавтоматические смесители, краны с локтевым или педаль-

ным управлением, порционные бесконтактные полуавтоматические смесители и краны.

II. Требования энергетической эффективности в отношении материалов, используемых для создания элементов конструкций зданий, строений, сооружений

3. В отношении входных дверей в здание - наличие дверного доводчика (за исключением карусельных входных дверей и иных входных дверей, конструкцией которых не предусмотрена возможность установки дверного доводчика).

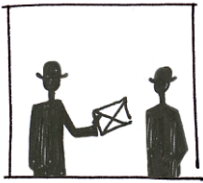
III. Иные требования энергетической эффективности в отношении товаров, используемых для создания элементов конструкций зданий, строений, сооружений, в том числе инженерных систем ресурсоснабжения

4. Средства измерений, используемые для учета электрической энергии (мощности), должны иметь класс точности 0,5 и выше и обладать функцией учета электрической энергии, потребленной в различные установленные периоды времени внутри суток.

IV. Ограничения на размещение заказов на поставки товаров, результатами которых может явиться непроизводительный расход энергетических ресурсов

5. При остеклении оконных блоков доля стеклопакетов, показатели сопротивления теплопередаче которых ниже, чем у стеклопакетов со стеклами с низкоэмиссионным твердым покрытием, при размещении государственным или муниципальным заказчиком государственных или муниципальных заказов на поставки стеклопакетов с суммарной площадью остекления более 200 квадратных метров в год не должна превышать 90 процентов от общего объема таких заказов (в натуральном выражении).

6. Доля осветительных приборов, отличных от светодиодов, при размещении государственным или муниципальным заказчиком государственных или муниципальных заказов на поставки осветительных приборов для зданий, магистральных дорог, магистральных улиц общегородского значения в объеме, превышающем 500 единиц в год, не должна превышать 95 процентов от общего объема таких заказов (в натуральном выражении).



ПИСЬМА

## **О вопросе учета в целях налогообложения прибыли организаций расходов на разработку стандартов**

Письмо Министерства Финансов Российской Федерации  
от 28 апреля 2010 г. № 03-03-05/97

Минфин России в дополнение к письму Минфина России от 02.03.2010 № 03-03-05/14 по вопросу учета в целях налогообложения прибыли организаций расходов на разработку стандартов сообщает следующее.

В соответствии с Федеральным законом от 27 декабря 2002 г. № 184-ФЗ "О техническом регулировании" (статьи 2, 15 и 16) национальный стандарт является элементом национальной системы стандартизации и представляет собой утвержденный национальным органом Российской Федерации по стандартизации документ, в котором в целях добровольного многократного использования устанавливаются характеристики продукции, правила осуществления и характеристики процессов проектирования (включая изыскания), производства, строительства, монтажа, наладки, эксплуатации, хранения, перевозки, реализации и утилизации, выполнения работ или оказания услуг. Стандарт также может содержать правила и методы исследований (испытаний) и измерений, правила отбора образцов, требования к терминологии, символике, упаковке, маркировке или этикеткам и правилам их нанесения.

Национальные стандарты могут разрабатываться любым лицом в порядке, установленном Федеральным законом "О техническом регулировании", и утверждаются (регламентируются) национальным органом по стандартизации.

В этой связи разработку национального стандарта следует рассматривать не как производство предназначенного для реализации (либо безвозмездной передачи) продукта, а в аспекте экономической целесообразности такой разработки при использовании результата в экономической деятельности налогоплательщика, учитывая следующие обстоятельства.

Статьей 252 Налогового кодекса Российской Федерации (далее - Кодекс) предусмотрено, что в целях налогообложения прибыли налогоплательщик уменьшает полученные доходы на сумму произведенных расходов (за исключением расходов, указанных в статье 270 Кодекса).

Расходами признаются обоснованные и документально подтвержденные затраты (а в случаях, предусмотренных статьей 265 Кодекса, убытки), осуществленные (понесенные) налогоплательщиком.

Под обоснованными расходами понимаются экономически оправданные затраты, оценка которых выражена в денежной форме.

Под документально подтвержденными расходами понимаются затраты, подтвержденные документами, оформленными в соответствии с законодательством Российской Федерации.

Расходами признаются любые затраты при условии, что они произведены для осуществления деятельности, направленной на получение дохода.

Таким образом, любые расходы вне зависимости от того, поименованы они или нет в соответствующих статьях Кодекса, при условии соответствия указанным в статье 252 Кодекса критериям, могут учитываться в целях налогообложения прибыли (за исключением прямых изъятий, предусмотренных статьей 270 Кодекса).

В целях определения обоснованности расходов полагаем необходимым использовать решения Конституционного Суда Российской Федерации (Определение от 4 июня 2007 г. № 320-О-П) и Пленума Высшего Арбитражного Суда Российской Федерации (Постановление от 12 октября 2006 г. № 53), которые указали, в частности, что обоснованность расходов, учитываемых при расчете налоговой базы, должна оцениваться с учетом обстоятельств, свидетельствующих о намерениях налогоплательщика получить экономический эффект в результате реальной предпринимательской или иной экономической деятельности.

Учитывая, что в налоговом законодательстве не используется понятие экономической целесообразности и не регулируется порядок и условия ведения хозяйственной деятельности, а потому обоснованность расходов, уменьшающих в целях налогообложения полученные доходы, не может оцениваться с точки зрения их целесообразности, рациональности, эффективности или полученного результата. В силу принципа свободы экономической деятельности (статья 8, часть 10 Конституции Российской Федерации) налогоплательщик осуществляет ее самостоятельно на свой риск и вправе самостоятельно и единолично оценивать ее эффективность и целесообразность.

Основываясь на вышеизложенном, если расходы на разработку национального стандарта документально подтверждены, разработанный налогоплательщиком стандарт утвержден национальным органом по стандартизации и налогоплательщик намерен получить экономический эффект в результате применения разработанного им стандарта, указанные расходы могут быть одновременно учтены для целей налогообложения прибыли в составе прочих расходов, связанных с производством и реализацией, на основании подпункта 49 пункта 1 статьи 264 Кодекса.

В аналогичном порядке учитываются в целях налогообложения прибыли расходы на разработку международных и региональных стандартов, утвержденных в качестве национальных стандартов национальным органом по стандартизации.

С.Д. Шаталов

## О строительном контроле

Письмо Министерства регионального развития Российской Федерации от 30 апреля 2010 г. № 17906-ИП/08

Министерством регионального развития Российской Федерации рассмотрено обращение по вопросу практической реализации Приказа Минрегиона России от 21.10.2009 № 480 и сообщается следующее.

9 января 2010 г. вступил в силу Приказ Минрегиона России от 21.10.2009 № 480 "О внесении изменений в Приказ Министерства регионального развития Российской Федерации от 9 декабря 2008 г. № 274 "Об утверждении Перечня видов работ по инженерным изысканиям, по подготовке проектной документации, по строительству, реконструкции, капитальному ремонту объектов капитального строительства, которые оказывают влияние на безопасность объектов капитального строительства (далее - Перечень)", дополнил Перечень дополнительными видами работ.

В соответствии со статьей 53 Градостроительного кодекса Российской Федерации строительный контроль проводится лицом, осуществляющим строительство, а также застройщиком или заказчиком на основании договора. Таким образом, осуществление строительного контроля является обязанностью лиц, осуществляющих строительство.

Частью 2 статьи 53 Градостроительного кодекса Российской Федерации предусмотрено, что застройщик или заказчик по своей инициативе может привлечь лицо, осуществляющее подготовку проектной документации, для проверки соответствия выполняемых работ проектной документации.

Статья 749 Гражданского кодекса Российской Федерации закрепляет право заказчика на привлечение специалиста к контролю и надзору за выполнением работ. Если заказчик не обладает специальными познаниями либо по иным причинам не желает в полном объеме выполнять функцию заказчика по контролю и надзору за строительством, то осуществление этой функции и принятие от его имени решений во взаимоотношениях с подрядчиком он вправе доверить третьему лицу - профессиональному юридическому лицу или индивидуальному предпринимателю.

Согласно части 8 статьи 53 Градостроительного кодекса Российской Федерации порядок проведения строительного контроля может устанавливаться нормативными правовыми актами Российской Федерации. В качестве таких нормативных правовых актов необходимо отметить Свод правил СП 11110-99 "Авторский надзор за строительством зданий и сооружений", одобренный Постановлением Госстроя Российской Федерации от 10 июня 1999 г. № 44 и СНиП 12-01-2004 "Организация строительства", одобренный Постановлением Госстроя Российской Федерации от 19 апреля 2004 г. № 70.

Под строительным контролем понимается контроль за выполнением работ, строительных конструкций и участков сетей инженерно-технического обеспечения, оказывающих влияние на безопасность объекта, и контроль за которыми не может быть проведен после выполнения других работ или устранения недостатков которых не может быть проведено без разборки или повреждения других строительных конструкций и участков сетей инженерно-технического обеспечения. При осуществлении строительного контроля для лиц, его осуществляющих, устанавливается обязанность письменного оформления актов, составляемых по результатам строительного контроля, а также замечаний застройщика (заказчика), привлекаемых им для осуществления строительного контроля лиц.

Согласно СНиП 12-01-2004 при выполнении лицом, осуществляющим строительство, производственного контроля за качеством строительства следует выполнять следующие действия:

- входной контроль проектной документации, предоставленной застройщиком (заказчиком);
- приемку вынесенной в натуре геодезической разбивочной основы;
- входной контроль применяемых материалов, изделий;
- операционный контроль в процессе выполнения и по завершении операций;
- оценку соответствия выполненных работ, результаты которых становятся недоступными после начала выполнения последующих работ.

В соответствии с изложенным, застройщикам, осуществляющим работы по строительному контролю, необходимо получить свидетельство о допуске, выданное саморегулируемой организацией, основанной на членстве лиц, осуществляющих строительство. Если строительный контроль осуществляется не силами застройщика или заказчика, а привлекаемой организацией, то соответствующее свидетельство о допуске должно быть у привлекаемой организации.

По вопросу толкования вида работ по организации строительства, реконструкции и капитального ремонта, по мнению Минрегиона России, данный вид работ относится ко всей совокупности вопросов, связанных с обеспечением выполнения строительства, реконструкции, капитального ремонта, осуществляемых в рамках разрешения на строительство, а не к выполнению отдельных работ.

Вид работ по организации строительства, реконструкции и капитального ремонта привлекаемым застройщиком или заказчиком на основании договора юридическим лицом или индивидуальным предпринимателем (генеральным подрядчиком) включает в себя следующие особенности:

- 1) предметом работы является организация строительства, реконструкции и капитального ремонта;
- 2) заказчиком указанных работ по договору выступает застройщик или заказчик строительства, реконструкции, капитального ремонта;
- 3) исполнителем указанных работ является юридическое лицо или индивидуальный предприниматель, имеющие статус генерального подрядчика в соответствии со статьей 706 Гражданского кодекса Российской Федерации.

Лицо, имеющее в соответствии со статьей 706 Гражданского кодекса Российской Федерации статус генерального подрядчика, в строительном процессе является исполнителем работ перед заказчиком и несет ответственность за последствия неисполнения или ненадлежащего исполнения обязательств субподрядчиком. Необходимо отметить, что институт саморегулирования в области строительства, проектирования и инженерных изысканий устанавливает иной порядок обеспечения имущественной ответственности юридических лиц и индивидуальных предпринимателей - членов саморегулируемых организаций перед потребителями произведенных товаров, работ и услуг, который наступает вследствие недостатков работ, которые оказывают влияние на безопасность объектов капитального строительства.

Таким образом, лицо, имеющее статус генерального подрядчика и осуществляющее вид работ по организации строительства, реконструкции и капитального ремонта, обязано иметь свидетельство о допуске на данный вид работ. В случае, когда у лица, имеющего статус генерального подрядчика, есть свидетельства о допуске в отношении всех видов работ, которые выполняются привлеченными им субподрядными организациями, ему также необходимо иметь свидетельство о допуске на вид работ по организации строительства, реконструкции и капитального ремонта. В случае, когда лицо, имеющее статус генерального подрядчика и свидетельство о допуске на вид работ по организации строительства, реконструкции и капитального ремонта, планирует некоторые виды работ, оказывающие влияние на безопасность объектов капитального строительства, выполнить самостоятельно, ему необходимо иметь свидетельство о допуске на данные виды работ.



Гражданский кодекс Российской Федерации не регламентирует понятие "субсубподрядчик", а также законодательно не предусмотрен процесс привлечения субподрядчиком третьих лиц к исполнению своих обязательств перед генеральным подрядчиком. Таким образом, по мнению Минрегиона России, субподрядчик не может осуществлять работы по организации строительства, реконструкции и капитального ремонта.

Одновременно сообщается, что Приказ Министерства регионального развития Российской Федерации от 30.12.2009 № 624 "Об утверждении Перечня видов работ по инженерным изысканиям, по подготовке проектной документации, по строительству, реконструкции, капитальному ремонту объектов капитального строительства, которые оказывают влияние на безопасность объектов капитального строительства" зарегистрирован Министерством юстиции Российской Федерации, но еще не вступил в силу.

Директор  
Департамента регулирования  
градостроительной деятельности

# **Индексы изменения сметной стоимости строительно-монтажных работ по видам строительства на III квартал 2010 года**

Письмо Министерства регионального развития Российской Федерации  
от 26 июля 2010 г. № 28203-кк/08

В рамках реализации полномочий Министерства регионального развития Российской Федерации в области сметного нормирования и ценообразования в сфере градостроительной деятельности Минрегион России сообщает рекомендуемые к применению в III квартале 2010 года индексы изменения сметной стоимости строительно-монтажных работ, индексы изменения сметной стоимости проектных и изыскательских работ, индексы изменения сметной стоимости прочих работ и затрат, а также индексы изменения сметной стоимости оборудования.

Указанные индексы разработаны к сметно-нормативной базе 2001 г. с использованием данных ФГУ "Федеральный центр ценообразования в строительстве и промышленности строительных материалов", ОАО "ЦЕНТРИНВЕСТпроект", ОАО "ПНИИИС", региональных органов по ценообразованию в строительстве за II квартал 2010 года с учетом прогнозного уровня инфляции.

Индексы предназначены для укрупненных расчетов стоимости строительства базисно-индексным методом, формирования начальной цены при подготовке конкурсной документации и общеэкономических расчетов в инвестиционной сфере для объектов капитального строительства, финансирование которых осуществляется с привлечением средств федерального бюджета.

К.Ю. Королевский

**ИНДЕКСЫ  
ИЗМЕНЕНИЯ СМЕТНОЙ СТОИМОСТИ СТРОИТЕЛЬНО-МОНТАЖНЫХ РАБОТ  
ПО ВИДАМ СТРОИТЕЛЬСТВА НА III КВАРТАЛ 2010 ГОДА (БЕЗ НДС)**

N N	Наименование региона	Индексы к ФЕР-2001 по видам строительства											Средний индекс к ТЕР- 2001
		много квартирные жилые дома	объекты образования	объекты здравоохранения	объекты торговли и общественного питания	административные здания	объекты спортивного назначения	объекты коммунального хозяйства	котельные	предприятия культурно бытового обслуживания	прочие объекты	индекс на оплату труда	
		1	2	3	4	5	6	7	8	9	10	11	12
I	Центральный федеральный округ:												
1	Белгородская область	4,43	4,79	4,56	4,47	4,44	4,16	4,76	4,82	4,53	4,52	8,27	5,48
2	Брянская область	4,47	5,04	4,90	4,75	4,62	4,52	4,85	4,91	4,71	4,73	8,70	6,53
3	Владимирская область	4,97	5,33	5,57	5,03	5,01	4,94	5,23	5,37	5,11	5,10	10,60	5,87
4	Воронежская область	5,04	5,26	5,27	4,97	5,06	4,74	5,57	5,62	5,16	5,13	9,39	6,83
5	Ивановская область	4,82	5,12	4,99	4,90	4,80	4,76	5,06	5,09	4,90	4,96	8,99	5,97
6	Калужская область	5,20	5,60	5,79	5,44	5,34	5,17	5,70	5,75	5,45	5,37	10,24	6,39
7	Костромская область	4,68	4,79	4,72	4,71	4,53	4,67	4,87	5,05	4,62	4,74	10,31	5,54
8	Курская область	3,99	4,44	4,18	4,38	4,22	4,23	4,56	4,72	4,30	4,28	8,87	5,28
9	Липецкая область	4,79	4,57	4,48	4,70	4,48	4,42	5,00	5,06	4,57	4,74	9,37	6,39
10	Московская область	5,90	6,07	6,24	5,88	5,89	5,58	6,30	6,51	6,01	5,99	14,06	6,87
11	Орловская область	4,59	5,20	4,84	4,82	4,66	4,70	4,89	4,96	4,75	4,75	8,81	5,43
12	Рязанская область (2 зона)	5,01	5,57	5,45	5,15	5,11	4,97	5,32	5,40	5,21	5,18	9,42	5,81
13	Смоленская область	4,45	4,87	4,99	4,69	4,59	4,47	4,78	4,84	4,68	4,62	8,70	5,88
14	Тамбовская область (1 зона)	4,92	4,88	5,18	5,08	4,81	4,81	5,11	5,23	4,91	5,00	9,21	5,92
15	Тверская область	5,52	5,98	5,58	5,44	5,39	5,23	5,50	5,55	5,50	5,56	10,59	5,96
16	Тульская область (1 зона)	4,73	5,08	4,65	4,72	4,59	4,65	4,90	5,07	4,68	4,79	9,39	5,52
17	Ярославская область	4,33	4,67	4,80	4,48	4,43	4,31	4,59	4,67	4,52	4,51	10,07	5,00
18	г. Москва <*>	5,50	5,94	5,81	5,68	5,75	5,41	6,25	6,55	5,87	5,78	15,77	
II	Северо-Западный федеральный округ:												
19	Республика Карелия (1 зона)	6,00	6,05	6,13	6,03	5,90	5,48	6,62	6,73	6,02	6,05	10,98	5,56
20	Республика Коми (1 зона)	6,47	7,14	7,14	6,81	6,70	6,56	7,25	7,35	6,83	6,78	14,91	6,31
21	Архангельская область (1 зона)	7,12	7,92	8,02	7,87	7,82	7,64	8,70	9,04	7,98	7,67	19,02	5,67
22	Вологодская область (3 зона)	5,34	5,36	5,33	5,19	4,98	4,91	5,51	5,53	5,08	5,23	7,82	5,56
23	Калининградская область	5,66	5,99	5,98	5,81	5,71	5,35	6,18	6,26	5,82	5,83	11,30	4,96
24	Ленинградская область (1 зона)	5,43	5,15	5,74	5,33	5,24	4,85	5,60	5,66	5,34	5,38	11,52	4,87
25	Мурманская область	8,18	8,14	8,28	7,94	7,61	7,66	8,24	8,37	7,76	8,06	16,78	5,52
26	Новгородская область	5,61	5,63	5,83	5,57	5,47	5,16	5,92	6,03	5,58	5,63	10,82	5,53
27	Псковская область (1 зона)	5,07	5,18	5,54	5,21	5,07	4,91	5,44	5,58	5,17	5,18	9,93	6,47
28	г. Санкт-Петербург	5,33	5,72	5,41	5,44	5,26	4,96	5,56	5,64	5,37	5,41	11,55	5,61
III	Южный федеральный округ:												
29	Республика Адыгея	4,77	5,34	5,44	5,11	5,03	4,82	5,20	5,24	5,13	4,98	8,25	6,08
30	Астраханская область	5,10	5,48	5,49	5,18	5,14	4,87	5,53	5,68	5,24	5,24	9,39	5,33
31	Волгоградская область	5,24	5,50	5,32	5,39	5,26	4,84	5,75	5,94	5,37	5,42	11,44	6,36
32	Республика Калмыкия	5,21	5,35	5,73	5,34	5,23	5,07	5,71	5,85	5,33	5,35	10,95	6,06
33	Краснодарский край	4,42	5,16	4,97	5,07	4,91	4,74	5,37	5,51	5,01	4,84	10,37	5,85

34	Ростовская область	4,69	5,13	5,25	4,96	4,86	4,63	5,13	5,11	4,96	4,88	8,07	5,71
IV	Северо-Кавказский федеральный округ:												
35	Республика Дагестан (1 зона)	5,00	5,56	5,23	5,33	5,14	5,28	5,54	5,50	5,24	5,27	11,45	5,03
36	Республика Ингушетия	4,35	4,84	4,88	4,56	4,55	4,30	4,78	4,81	4,64	4,58	8,37	5,38
37	Кабардино-Балкарская Республика (1 зона)	4,90	4,90	5,30	4,92	4,93	4,48	5,34	5,39	5,03	5,01	11,57	5,27
38	Карачаево-Черкесская Республика	5,21	5,72	5,49	5,42	5,25	5,13	5,56	5,64	5,36	5,36	9,66	6,99
39	Республика Северная Осетия - Алания	5,20	5,19	5,61	5,03	5,05	4,66	5,22	5,33	5,15	5,19	10,40	5,45
40	Чеченская Республика	5,59	5,79	6,33	5,93	5,85	5,45	6,32	6,45	5,97	5,84	13,83	6,16
41	Ставропольский край	4,64	5,34	5,17	5,07	4,97	4,78	5,34	5,52	5,07	4,96	10,67	6,42
V	Приволжский федеральный округ:												
42	Республика Башкортостан	4,72	5,07	4,67	4,89	4,81	4,57	5,32	5,53	4,91	4,88	10,44	4,95
43	Республика Марий Эл	4,80	5,46	4,64	5,03	4,82	4,85	5,18	5,30	4,92	4,97	8,78	5,43
44	Республика Мордовия	4,41	4,92	4,35	4,50	4,42	4,21	4,83	4,87	4,51	4,53	8,66	5,17
45	Республика Татарстан (Татарстан)	4,09	4,37	4,40	4,25	4,22	3,89	4,65	4,75	4,30	4,26	9,04	4,82
46	Удмуртская Республика	5,25	6,27	5,87	5,72	5,56	5,56	5,72	5,89	5,67	5,56	10,86	6,02
47	Чувашская Республика - Чаваш республики (1 зона)	5,16	5,12	4,76	4,95	4,77	4,63	5,19	5,32	4,87	5,08	9,42	5,95
48	Кировская область (1 зона)	5,28	5,85	5,66	5,47	5,37	5,17	5,70	5,78	5,48	5,42	9,50	5,90
49	Нижегородская область	4,72	5,18	4,85	4,89	4,84	4,74	5,20	5,31	4,94	4,94	10,11	5,61
50	г. Саров (Нижегородская область)	5,00	5,79	5,08	5,55	5,25	5,22	5,85	5,79	5,36	5,31	10,25	5,76
51	Оренбургская область	4,21	4,74	4,54	4,52	4,41	4,28	4,76	4,78	4,50	4,43	7,64	4,43
52	Пензенская область (1 зона)	4,70	5,04	4,79	4,86	4,72	4,61	5,12	5,18	4,81	4,83	9,01	4,87
53	Пермский край	4,78	4,90	5,07	4,95	4,83	4,60	5,23	5,30	4,93	4,89	10,35	4,76
54	Самарская область	4,56	5,21	4,91	4,91	4,89	4,53	5,41	5,47	4,99	4,86	8,94	5,57
55	Саратовская область (1 зона)	4,69	5,33	5,13	5,22	5,05	4,91	5,53	5,55	5,15	5,00	8,80	5,78
56	Ульяновская область	4,70	5,00	4,83	5,00	4,76	4,70	5,29	5,35	4,86	4,83	8,65	5,68
VI	Уральский федеральный округ:												
57	Курганская область	4,93	5,20	5,03	5,13	4,91	4,84	5,27	5,25	5,01	5,08	9,67	5,17
58	Свердловская область (г. Екатеринбург)	5,37	5,91	5,63	5,69	5,57	5,33	6,09	6,25	5,68	5,57	12,29	5,62
59	Тюменская область (1 зона)	5,71	6,30	6,43	6,04	5,95	5,71	6,31	6,44	6,07	6,00	13,55	6,50
60	Челябинская область	4,52	4,96	4,55	4,92	4,64	4,63	4,98	5,04	4,73	4,73	8,70	5,09
61	Ханты-Мансийский автономный округ (Югра)	6,75	7,07	7,31	6,87	6,90	6,64	7,48	7,71	7,04	7,01	17,63	3,84
62	Ямало-Ненецкий автономный округ (2 зона)	6,70	7,99	7,24	7,30	7,13	6,96	7,49	7,38	7,27	7,11	14,85	5,74
VII	Сибирский федеральный округ:												
63	Республика Алтай (1 зона)	5,51	5,90	6,17	5,87	5,67	5,41	6,09	6,19	5,78	5,62	11,95	5,43
64	Республика Бурятия	5,40	5,90	5,95	5,66	5,61	5,36	5,87	6,03	5,72	5,65	11,51	5,44
65	Республика Тыва	5,54	5,93	6,41	5,64	5,56	5,34	5,73	5,77	5,67	5,59	10,32	4,85
66	Республика Хакасия	5,54	5,75	5,68	5,35	5,35	4,89	5,65	5,79	5,46	5,45	10,12	4,66
67	Алтайский край (1 зона)	5,48	5,56	5,45	5,43	5,30	4,89	5,73	5,90	5,41	5,41	11,55	5,66
68	Красноярский край (1 зона)	5,48	5,92	5,88	5,92	5,72	5,38	6,31	6,34	5,83	5,73	12,59	4,42
69	Иркутская область	5,75	6,07	6,28	5,85	5,80	5,32	6,02	6,04	5,92	5,85	10,98	5,13
70	Кемеровская область (2 зона)	5,50	5,57	5,47	5,40	5,38	4,92	5,97	6,07	5,49	5,54	11,09	4,97
71	Новосибирская область (4 зона)	5,29	5,66	5,67	5,39	5,42	5,00	5,78	5,99	5,53	5,43	10,66	5,26
72	Омская область	5,33	5,55	5,66	5,26	5,28	5,00	5,67	5,83	5,39	5,35	11,93	4,93
73	Томская область	5,15	5,60	5,42	5,39	5,34	4,94	5,87	6,00	5,45	5,38	11,86	5,14
74	Забайкальский край	5,08	5,62	5,79	5,31	5,31	4,99	5,53	5,63	5,42	5,30	10,34	5,40
VIII	Дальневосточный федеральный округ:												
75	Республика Саха (Якутия) Якутск	8,62	8,62	9,08	8,69	8,51	8,25	9,30	9,30	8,68	8,62	17,81	4,90
76	Приморский край	5,31	5,55	5,65	5,40	5,33	5,01	5,64	5,71	5,44	5,38	10,93	5,35
77	Хабаровский край (1 зона)	5,75	6,33	6,20	6,06	5,96	5,69	6,39	6,58	6,08	5,94	13,27	4,89

78	Амурская область	5,70	5,87	6,11	5,79	5,72	5,33	6,22	6,40	5,83	5,76	12,74	5,55
79	Камчатская край (1 зона)	9,78	10,46	10,80	9,87	10,05	9,12	10,74	10,98	10,25	10,05	24,26	4,35
80	Магаданская область	10,22	10,91	11,50	10,40	10,36	9,92	10,95	11,12	10,57	10,32	18,84	4,97
81	Сахалинская область (2 зона)	11,51	10,74	11,13	10,39	10,20	9,35	10,89	10,92	10,40	10,88	20,02	4,62
82	Еврейская автономная область	5,87	6,51	6,65	6,17	6,10	5,74	6,27	6,41	6,22	6,08	11,54	4,73
83	Камчатский край (14 зона КАО)	12,81	13,56	14,51	12,62	12,88	11,54	13,63	13,83	13,14	12,90	24,26	3,72
84	Чукотский автономный округ <*>	12,26	12,98	13,89	12,08	12,33	11,05	13,04	13,23	12,58	12,35	23,72	3,48

**Примечания:**

1. Для учета повышенной нормы накладных расходов к индексам изменения стоимости СМР следует применять следующие коэффициенты:

- для районов Крайнего Севера - 1,02 (к индексам к ФЕР), 1,005 (к индексам к ТЕР);

- для местностей, приравненных к районам Крайнего Севера - 1,01 (к индексам к ФЕР), 1,003 (к индексам к ТЕР).

2. Индексы на СМР определены с учетом накладных расходов и сметной прибыли. Накладные расходы приняты с понижающим коэффициентом 0,94, учитывающим снижение с 1 января 2005 года ставки единого социального налога. К накладным расходам в базисном уровне цен указанный коэффициент не применяется.

3. Индексы применимы только к указанной ценовой зоне, для других зон следует применять поправочные коэффициенты, публикуемые региональными органами по ценообразованию в строительстве.

**Приложение 2**

**ИНДЕКСЫ  
ИЗМЕНЕНИЯ СМЕТНОЙ СТОИМОСТИ ПРОЕКТНЫХ И ИЗЫСКАТЕЛЬСКИХ РАБОТ  
НА III КВАРТАЛ 2010 ГОДА**

1. Индексы изменения сметной стоимости проектных работ для строительства к справочникам базовых цен на проектные работы:

к уровню цен по состоянию на 01.01.2001 - 3,13;

к уровню цен по состоянию на 01.01.1995, с учетом положений, приведенных в письме Госстроя России от 13.01.1996 N 9-1-1/6, - 24,08.

2. Индексы изменения сметной стоимости изыскательских работ для строительства к справочникам базовых цен на инженерные изыскания:

к уровню цен по состоянию на 01.01.2001 - 3,19;

к уровню цен по состоянию на 01.01.1991, учтенному в справочниках базовых цен на инженерные изыскания и сборнике цен на изыскательские работы для капитального строительства с учетом временных рекомендаций по уточнению базовых цен, определяемых по сборнику цен на изыскательские работы для капитального строительства, рекомендованных к применению письмом Минстроя России от 17.12.1992 N БФ-1060/9, - 36,12.

**Приложение 3**

**ИНДЕКСЫ  
ИЗМЕНЕНИЯ СМЕТНОЙ СТОИМОСТИ ПРОЧИХ РАБОТ И ЗАТРАТ  
НА III КВАРТАЛ 2010 ГОДА**

N п.п.	Отрасли народного хозяйства и промышленности	Индексы на прочие работы и затраты (без учета НДС) к уровню цен по состоянию на:	
		01.01.1991	01.01.2000
1	Экономика в целом	54,30	5,59
2	Электроэнергетика	61,95	6,03
3	Нефтедобывающая	66,50	4,86

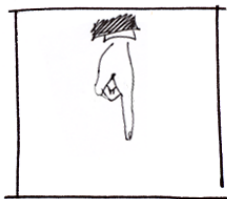
4	Газовая	62,14	4,83
5	Угольная	28,22	6,27
6	Сланцевая	65,14	6,65
7	Торфяная	62,48	6,64
8	Черная металлургия	28,61	5,27
9	Цветная металлургия	36,13	5,14
10	Нефтеперерабатывающая, химическая и нефтехимическая	32,50	7,00
11	Тяжелое, энергетическое и транспортное машиностроение	67,58	5,93
12	Приборостроение	36,91	5,99
13	Автомобильная промышленность	56,42	6,43
14	Тракторное и с/х машиностроение	33,68	4,99
15	Лесная и деревообрабатывающая и целлюлозно-бумажная	45,38	6,01
16	Строительных материалов	54,11	7,10
17	Легкая	48,22	5,16
18	Пищевкусовая	45,08	5,62
19	Микробиологическая	53,61	5,25
20	Полиграфическая	65,96	7,16
21	Сельское хозяйство	50,78	6,07
22	Строительство	45,48	4,20
23	Транспорт	58,15	8,09
24	Связь	62,19	5,02
25	Торговля и общественное питание	63,20	7,64
26	Жилищное строительство	44,32	5,41
27	Бытовое обслуживание населения	53,49	6,89
28	Образование	51,20	5,03
29	Здравоохранение	53,81	5,28
30	По объектам непромышленного назначения	63,07	6,97

#### Приложение 4

### ИНДЕКСЫ ИЗМЕНЕНИЯ СМЕТНОЙ СТОИМОСТИ ОБОРУДОВАНИЯ НА III КВАРТАЛ 2010 ГОДА

N п.п.	Отрасли народного хозяйства и промышленности	Индексы на оборудование (без учета НДС) к уровню цен по состоянию на:	
		01.01.1991	01.01.2000
1	2	3	4
1	Экономика в целом	49,13	3,02
2	Электроэнергетика	58,88	3,27
3	Нефтедобывающая	69,75	3,06
4	Газовая	60,94	2,82
5	Угольная	44,51	3,44
6	Сланцевая	56,45	3,56
7	Торфяная	45,18	3,30
8	Черная металлургия	43,70	3,02
9	Цветная металлургия	51,26	3,44
10	Нефтеперерабатывающая, химическая и нефтехимическая	66,14	3,10
11	Тяжелое, энергетическое и транспортное машиностроение	34,27	3,15

12	Приборостроение	33,87	3,27
13	Автомобильная промышленность	33,01	3,13
14	Тракторное и с/х машиностроение	34,09	3,17
15	Лесная и деревообрабатывающая и целлюлозно-бумажная	47,00	2,99
16	Строительных материалов	50,53	3,16
17	Легкая	33,22	2,79
18	Пищевкусовая	35,93	3,02
19	Микробиологическая	56,96	2,96
20	Полиграфическая	22,29	2,91
21	Сельское хозяйство	66,24	3,03
22	Строительство	49,46	3,08
23	Транспорт	45,37	2,97
24	Связь	33,94	2,56
25	Торговля и общественное питание	41,02	2,81
26	Жилищное строительство	35,92	3,06
27	Бытовое обслуживание населения	32,39	2,95
28	Образование	45,16	2,71
29	Здравоохранение	51,33	2,81
30	По объектам непроизводственного назначения	31,37	2,79



ПОСТАНОВЛЕНИЯ

## **О работе по приведению системы государственного регулирования цен (тарифов) в городе Москве в соответствии с современными экономическими условиями**

Постановление Правительства Москвы от 29 июня 2010 г. № 571-ПП

### **ОТ РЕДАКЦИИ**

В настоящем Постановлении приведены указания структурным подразделениям Московского правительства по совершенствованию тарифной политики с целью повышения качества регламентов и технологических карт на отдельные виды работ и услуг.

В целях продолжения работы по приведению системы государственного регулирования цен (тарифов) на товары, работы, услуги в городе Москве в соответствии с современными экономическими условиями Правительство Москвы постановляет:

1. Продолжить практику государственного регулирования цен (тарифов) на товары, работы, услуги по направлениям, установленным постановлениями Правительства Москвы от 25 августа 2009 г. № 815-ПП "О мерах по совершенствованию тарифной политики в сфере теплоэнергетики, электроэнергетики, водоснабжения и водоотведения, городского транспорта в городе Москве на 2010-2012 гг." и от 29 сентября 2009 г. № 1030-ПП "О регулировании цен (тарифов) в городе Москве".

2. Руководителям органов исполнительной власти города Москвы, обеспечивающим разработку проектов цен (тарифов) на товары, работы, услуги, подлежащих регулированию:

2.1. Повысить качество регламентов, определяющих содержание, порядок и периодичность выполнения работ и оказания услуг (далее - регламенты), и технологических карт на отдельные виды работ, услуг (далее - технологические карты), учитывая в них, в числе прочего, требования технических паспортов на оборудование, эксплуатация которого предусматривается регламентом, а также экологических норм.

2.2. Для установления цен (тарифов) на товары, работы, услуги представлять в соответствующий регулирующий орган материалы, перечень и требования к содержанию которых определены нормативными правовыми актами Российской Федерации, города Москвы и регулирующим органом.

2.3. В месячный срок после утверждения регламентов и технологических карт размещать их на сайте органа исполнительной власти города Москвы, обеспечивающего разработку цен (тарифов) на работы, услуги.



3. Региональной энергетической комиссии города Москвы и Департаменту экономической политики и развития города Москвы:

3.1. В ходе регулирования ценовых показателей обеспечить постепенное прекращение практики перекрестного субсидирования по услугам холодного водоснабжения, водоотведения и электроснабжения.

3.2. Совместно с Комплексом городского хозяйства Москвы до 1 августа 2010 г. проработать и представить на рассмотрение руководителя Комплекса экономической политики и развития города Москвы предложения о поэтапном переходе на средне-, долгосрочное регулирование тарифов на товары и услуги организаций коммунального комплекса методом доходности на инвестированный капитал.

3.3. При внесении предложений о повышении цен (тарифов) на жилищные и коммунальные услуги для населения учитывать темпы роста доходов населения, возможности бюджета города Москвы по финансовой поддержке граждан в части оплаты названных услуг, а также потребность в финансовых ресурсах на содержание многоквартирных домов, реализацию инвестиционных и производственных программ ресурсоснабжающих организаций, позволяющих обеспечивать бесперебойное снабжение потребителей, в том числе населения, жилищными и коммунальными услугами.

4. Департаменту экономической политики и развития города Москвы:

4.1. Не принимать к рассмотрению проекты подлежащих регулированию цен (тарифов) на работы, услуги, разработанные на основе регламентов и технологических карт, не одобренных научно-техническим советом при отраслевом департаменте или комитете города Москвы.

4.2. Обеспечить после выполнения поручения по пункту 5.1 настоящего постановления отражение в Оперативном календаре Единой автоматизированной информационной системы торгов города Москвы (далее - ЕАИСТ) результатов согласования начальной (максимальной) цены государственных контрактов на поставку товаров, выполнение работ, оказание услуг.

4.3. До 1 сентября 2010 г. совместно с государственными заказчиками обеспечить выполнение работы по реализации комплекса мер, направленных на классификацию предметов государственных заказов города Москвы на основе кодов Общероссийского классификатора видов экономической деятельности, продукции и услуг (далее - ОКДП), а также сократить перечень применяемых в городе Москве кодов ОКДП в соответствии с отраслевой деятельностью государственных заказчиков города Москвы.

4.4. Активизировать работу по выборочному проведению независимых экспертиз представленных органами исполнительной власти города Москвы регламентов и технологических карт, на основе которых разрабатываются проекты цен (тарифов) на работы и услуги, подлежащих регулированию.

4.5. Совместно с Департаментом города Москвы по конкурентной политике в целях оптимизации планирования процедур размещения государственного заказа города Москвы до 1 января 2011 г. проработать вопрос о формировании единого информационного ресурса на базе Реестра продукции, поставляемой по государственному заказу города Москвы, и Оперативного календаря ЕАИСТ.

4.6. До 1 октября 2010 г. направить в органы исполнительной власти города Москвы инструктивное письмо, определяющее принципы формирования, структуру и содержание паспортов эксплуатации объектов (п. 8.1).

5. Департаменту города Москвы по конкурентной политике до 1 ноября 2010 г.:

5.1. Совместно с Управлением информатизации города Москвы доработать функционал Оперативного календаря ЕАИСТ в части отражения результатов согласования Департаментом экономической политики и развития города Москвы начальной (максимальной) цены государственных контрактов, а также обеспечения обязательного наличия расчетов начальной (максимальной) цены государственных контрактов (положительных заключений Москомэкспертизы, выданных в установ-

ленном порядке), технических заданий и иных документов, обосновывающих расчет начальной (максимальной) цены государственных контрактов.

5.2. Доработать функционал Оперативного календаря ЕАИСТ в целях обеспечения выбора государственными заказчиками предмета заказа, классифицированного на основе кодов ОКДП.

6. Государственным заказчикам:

6.1. При размещении государственных заказов города Москвы обеспечить качество разрабатываемой конкурсной документации (документации об аукционе) и обоснованность определения начальной (максимальной) цены государственных контрактов, а также соответствие названия предмета торгов видам поставляемых товаров, выполняемых работ, оказываемых услуг.

6.2. Начиная с 1 октября 2010 г.:

6.2.1. При размещении сведений в Оперативном календаре ЕАИСТ в обязательном порядке обеспечивать наличие расчетов начальной (максимальной) цены государственных контрактов (положительных заключений Москомэкспертизы, выданных в установленном порядке), технических заданий и иных документов, обосновывающих расчет начальной (максимальной) цены государственных контрактов в соответствии с формами, содержащимися в ЕАИСТ.

6.2.2. При размещении государственного заказа города Москвы у единственного поставщика (исполнителя, подрядчика) в случае, когда определенная государственным заказчиком цена государственного контракта превышает десять миллионов рублей, согласовывать цену государственного контракта путем оформления протокола цены контракта с Департаментом экономической политики и развития города Москвы.

Согласование цены государственного контракта не требуется при размещении заказа у единственного поставщика (исполнителя, подрядчика) по основаниям, предусмотренным пунктами 1, 2, 2.1, 6, 8, 9, 10, 11, 13, 14 части 2 статьи 55 Федерального закона от 21 июля 2005 г. № 94-ФЗ "О размещении заказов на поставки товаров, выполнение работ, оказание услуг для государственных и муниципальных нужд".

7. Руководителю Комплекса городского хозяйства Москвы:

7.1. В трехмесячный срок обеспечить проведение организациями коммунального комплекса, энергетики и транспорта проработки вопроса о поэтапной переоценке объектов основных средств для формирования источников их обновления и представление материалов (включая предложения о сроках переоценки) в регулирующие органы (Региональную энергетическую комиссию города Москвы и Департамент экономической политики и развития города Москвы).

7.2. До 1 ноября 2010 г. в установленном порядке:

7.2.1. Обеспечить выпуск распорядительного документа Правительства Москвы, определяющего по оборудованию, приобретаемому (ранее приобретенному) за счет средств бюджета города Москвы для оснащения многоквартирных домов и помещений, в том числе находящихся в собственности физических и юридических лиц:

- имущественную принадлежность и порядок передачи в состав общего имущества собственников помещений в многоквартирном доме либо в имущественную казну города Москвы с дальнейшей передачей в оперативное управление государственным учреждениям города Москвы для передачи в пользование физическим и юридическим лицам либо в собственность собственникам помещений;

- порядок оплаты расходов по установке, содержанию, ремонту и замене исходя из положений нормативных правовых актов Российской Федерации и города Москвы.

7.2.2. Обеспечить внесение в установленном порядке изменений в постановления Правительства Москвы от 24 января 1995 г. № 70 "О тарифе за пользование городской сетью кабельного телевидения (ГСКТ)", от 4 июня 1996 г. № 465 "О нормативах Москвы по эксплуатации жилищного фонда", от 28 июля 1998 г. № 566 "О мерах по стимулированию энерго- и водосбережения в г. Москве", от 10 февраля 2004 г. № 77-ПП "О мерах по улучшению системы учета водопотребления и совершенствованию расчетов за холодную, горячую воду и тепловую энергию в жилых зданиях и объектах соци-

альной сферы города Москвы", от 19 сентября 2006 г. № 710-ПП "О предоставлении субсидий на оплату жилого помещения и коммунальных услуг в городе Москве", от 29 мая 2007 г. № 406-ПП "О мерах по дальнейшему стимулированию экономии водопотребления в жилищном фонде города Москвы" и распоряжение Мэра Москвы от 5 июня 1998 г. № 568-РМ "О величине максимального фонда оплаты труда работников предприятий жилищного хозяйства", обеспечив приведение их положений в соответствие с требованиями нормативных правовых актов Российской Федерации и города Москвы, а также определив единый подход к предоставлению гражданам (семьям) субсидий на оплату жилого помещения и коммунальных услуг в отношении услуг по техническому обслуживанию запирающих устройств, установленных в подъездах жилых домов, и по техническому обслуживанию индивидуальных приборов учета холодной и горячей воды.

8. Руководителям органов исполнительной власти города Москвы, имеющим в ведомственном подчинении государственные учреждения города Москвы:

8.1. До 1 июня 2011 г. обеспечить разработку на основе паспортов отраслей городского хозяйства и данных ГУП МосгорБТИ паспортов эксплуатации зданий и территорий (паспортов эксплуатации объектов), закрепленных за государственными учреждениями города Москвы, и указать в них технические и эксплуатационные характеристики объектов, в том числе виды, порядок, периодичность выполнения работ по их содержанию и текущему ремонту, исходя из состава имущества, экологических и технологических требований.

8.2. До 1 сентября 2011 г. утвердить паспорта эксплуатации объектов (п. 8.1).

8.3. Формирование бюджетных смет на обеспечение деятельности подведомственных учреждений на 2012 и последующие годы осуществлять на основе паспортов эксплуатации объектов (п. 8.1).

9. Региональной энергетической комиссии города Москвы:

9.1. При регулировании тарифов на электрическую и тепловую энергию на 2011 и последующие годы стимулировать сокращение издержек на производство ресурсов за счет оптимизации использования имеющихся мощностей и внедрения новых инновационных технологий.

9.2. Совместно с Департаментом экономической политики и развития города Москвы и Департаментом жилищно-коммунального хозяйства и благоустройства города Москвы до 1 октября 2010 г. разработать систему критериев, используемых для оценки доступности для потребителей товаров и услуг организаций коммунального комплекса, осуществляющих эксплуатацию систем коммунальной инфраструктуры, используемых в сфере водоснабжения, водоотведения и очистки сточных вод, объектов утилизации (захоронения) твердых бытовых отходов.

10. Москомархитектуре в III квартале 2010 г. внести в установленном порядке изменения в распоряжение Мэра Москвы от 11 апреля 2000 г. № 378-РМ "О Положении о едином порядке предпроектной и проектной подготовки строительства в г. Москве" в целях приведения его положений в соответствие с требованиями федерального законодательства.

11. Государственным заказчикам обеспечить разработку проектной документации, учитывающей выполнение требований Федерального закона от 30 декабря 2009 г. № 384-ФЗ "Технический регламент о безопасности зданий и сооружений", предусмотрев в составе проектной документации (кроме документации на работы по капитальному ремонту) раздел "Проект эксплуатации здания (сооружения)".

12. Москомэкспертизе обеспечить рассмотрение и государственную экспертизу:

12.1. Проектных изысканий и проектной документации на строительство и реконструкцию объектов городского заказа с учетом выполнения требований пункта 11 настоящего постановления.

12.2. Регламентов, определяющих содержание, порядок и периодичность выполнения работ и оказания услуг, и технологических карт на отдельные виды работ, услуг.

13. Москомархитектуре совместно с Департаментом экономической политики и развития города Москвы в 2010 году обеспечить:

13.1. В качестве эксперимента разработку проектной документации для строительства одного-двух объектов с применением технологии трехмерных построений (3D-проектирования).

13.2. Подготовку и утверждение в установленном порядке концепции разработки, передачи, использования, архивации проектной документации в электронной форме и автоматизированного расчета сметной стоимости строительства объекта в реальном масштабе времени (технология 5D) с применением территориальных сметных нормативов ТСН-2001.

14. Внести изменения в постановление Правительства Москвы от 29 сентября 2009 г. № 1030-ПП "О регулировании цен (тарифов) в городе Москве" (в редакции постановлений Правительства Москвы от 29 декабря 2009 г. № 1504-ПП, от 9 февраля 2010 г. № 119-ПП):

14.1. Пункт 2.1 постановления изложить в следующей редакции:

"2.1. Утверждению решений Департамента экономической политики и развития города Москвы о введении регулируемых цен (тарифов) должно предшествовать рассмотрение этих цен (тарифов) на межотраслевом (межведомственном) совете. Решение межотраслевого (межведомственного) совета оформляется протоколом и носит рекомендательный характер".

14.2. В абзаце втором приложения 2 к постановлению слова ", и изделия медицинского назначения" исключить.

14.3. Абзац первый раздела 6 приложения 5 к постановлению дополнить дефисом в следующей редакции:

"- цен за содержание и ремонт жилых помещений для пользователей жилых помещений, находящихся в государственной собственности города Москвы и предоставленных по договору безвозмездного пользования в малоэтажном жилищном фонде города Москвы многодетным семьям, производится Департаментом жилищной политики и жилищного фонда города Москвы".

15. Управлению государственной службы и кадров Правительства Москвы при организации обучения государственных гражданских служащих города Москвы по образовательным программам повышения квалификации, реализуемым в рамках государственного заказа Правительства Москвы на дополнительное профессиональное образование государственных гражданских служащих города Москвы, предусматривать изучение темы "Порядок формирования цен (тарифов) на товары, работы и услуги".

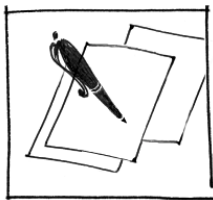
16. Внести изменения в постановление Правительства Москвы от 19 сентября 2006 г. № 710-ПП "О предоставлении субсидий на оплату жилого помещения и коммунальных услуг в городе Москве" (в редакции постановления Правительства Москвы от 27 декабря 2006 г. № 1039-ПП), исключив в пунктах 2.6 и 2.7 слово ", ремонту".

17. Внести изменения в постановление Правительства Москвы от 29 мая 2007 г. № 406-ПП "О мерах по дальнейшему стимулированию экономии водопотребления в жилищном фонде города Москвы" (в редакции постановления Правительства Москвы от 30 июня 2009 г. № 638-ПП), исключив в пункте 2.3 слово ", ремонт".

18. Контроль за выполнением настоящего постановления возложить на первого заместителя Мэра Москвы в Правительстве Москвы Росляка Ю.В.

О ходе выполнения постановления доложить Мэру Москвы в IV квартале 2010 г.

Мэр Москвы  
Ю.М. Лужков



## **Об утверждении сметных нормативов, расценок и коэффициентов пересчета сметной стоимости строительства объектов государственного заказа в текущий уровень цен**

Распоряжение Департамента экономической политики и развития города  
Москвы от 24 мая 2010 г. № 19-Р

В соответствии с решениями, принятыми на заседании Межведомственного совета по ценовой политике в строительстве при Правительстве Москвы от 20.05.2010 № МВС-5-10:

1. Утвердить и ввести в действие с 1 мая 2010 года:

1.1. Обобщенный индекс изменения стоимости строительно-монтажных работ в мае 2010 года в связи с инфляционными процессами в размере 1,0004.

1.2. Сборник коэффициентов пересчета стоимости строительства, определенной в нормах и ценах ТСН-2001, в текущий уровень цен мая 2010 года. Сборник № 05/2010 (выпуск 44).

1.3. Сборник коэффициентов пересчета стоимости строительства, определенной в нормах и ценах МТСН 81-98, в текущий уровень цен мая 2010 года. Сборник № 05/2010-98 (выпуск 109).

1.4. Сборник показателей ремонтно-строительных работ в текущем уровне цен мая 2010 г. (выпуск 108).

1.5. Сборник показателей стоимости строительно-монтажных работ в текущем уровне цен мая 2010 г. (выпуск 99).

2. Утвердить и ввести в действие Методику определения стоимости проектных работ по объектам энергоснабжения (высоковольтные электроподстанции и кабельные линии), осуществляемых с привлечением средств бюджета города Москвы. МРР-3.2.52.02-10.

Признать утратившим силу п. 3 распоряжения Департамента экономической политики и развития города Москвы от 29.07.2008 № 18-Р.

3. Утвердить для применения при расчетах за выполненные работы между заказчиком и подрядчиком в пределах цены заключенных контрактов коэффициенты пересчета сметной стоимости пусконаладочных работ из базисных цен 1984 года в текущий уровень цен марта 2010 г., разработанные ОАО "Моспроект", для следующих объектов строительства Московского метрополитена:

- Люблинско-Дмитровская линия от ст. "Чкаловская" до ст. "Марьино роща";
- Митинско-Строгинская линия от ст. "Митино" до ст. "Строгино".

4. Контроль за выполнением настоящего распоряжения оставляю за собой.

Руководитель Департамента  
М.Е. Оглоблина

## Протокол № МВС-5-10 от 20 мая 2010 года

1. Рассмотрение обобщенного индекса изменения стоимости строительного-монтажных работ в мае 2010 года в связи с инфляционными процессами.

1.1. Рекомендовать к применению для аналитического сопровождения в процессе реализации Адресной инвестиционной программы города Москвы на 2010 год обобщенный индекс изменения стоимости строительного-монтажных работ в мае 2010 года.

### ОБОБЩЕННЫЕ ИНДЕКСЫ ИНФЛЯЦИИ ИЗМЕНЕНИЯ СТОИМОСТИ СТРОИТЕЛЬНО- МОНТАЖНЫХ РАБОТ ЗА 2010 ГОД

№ п.п.	Месяц	Индексы изменения	Дата и номер протокола
1.	Январь	0,9959	21.01.2010 № МВС-1-10
2.	Февраль	1,0005	25.02.2010 № МВС-2-10
3	Март	0,9984	25.03.2010 № МВС-3-10
4.	Апрель	0,9940	22.04.2010 № МВС-4-10
5.	Май	1,0004	20.05.2010 № МВС-5-10

Применение обобщенного индекса изменения стоимости строительного-монтажных работ для расчетов за выполненные работы не допускается.

1.2. Рекомендовать на очередном заседании Межведомственного совета в июне т.г. рассмотреть вопрос о повышении среднемесячной заработной платы в промышленности строительных материалов и стройиндустрии.

2. О согласовании Сборника коэффициентов пересчета стоимости строительства, определенной в нормах и ценах ТСН-2001, в текущий уровень цен мая 2010 года. Сборник № 05/2010 (выпуск 44).

2.1. Рекомендовать к утверждению Сборник коэффициентов пересчета стоимости строительства, определенной в нормах и ценах ТСН-2001, в текущий уровень цен (выпуск 44).

3. О согласовании Сборника коэффициентов пересчета стоимости строительства, определенной в нормах и ценах МТСН 81-98, в текущий уровень цен мая 2010 года. Сборник № 05/2010-98 (выпуск 109).

3.1. Рекомендовать к утверждению для определения сметной стоимости строительства объ-

ектов государственного заказа города Москвы в текущих ценах мая 2010 года и расчета обобщенных индексов изменения стоимости строительного-монтажных работ за 2010 год Сборник коэффициентов пересчета стоимости строительства, определенной в нормах и ценах МТСН 81-98, в текущий уровень цен (выпуск 109).

4. О согласовании Сборника показателей ремонтно-строительных работ в текущем уровне цен мая 2010 г. (выпуск 108).

4.1. Рекомендовать к утверждению для определения стоимости ремонтно-строительных работ по объектам государственного заказа в текущих ценах мая 2010 года Сборник показателей стоимости ремонтно-строительных работ в текущем уровне цен (выпуск 108). Применяется в качестве справочного материала.

5. О согласовании Сборника показателей стоимости строительного-монтажных работ в текущем уровне цен мая 2010 г. (выпуск 99).

5.1. Рекомендовать к утверждению для определения в текущем уровне цен мая 2010 года стоимости строительного-монтажных работ, выполняемых при обустройстве квартир в домах-новостройках, Сборник показателей стоимости строительного-монтажных работ в текущем уровне цен (выпуск 99). Применяется в качестве справочного материала.

6. О рассмотрении проекта Методических рекомендаций по ведению мониторинга стоимости оборудования в текущем уровне цен. Мониторинг стоимости оборудования по типовым наборам для городских объектов отрасли "Образование".

6.1. Рекомендовать членам Межведомственного совета ознакомиться с представленным проектом Методических рекомендаций и в двухнедельный срок направить свои замечания, предложения и дополнения в адрес Департамента экономической политики и развития города Москвы для последующего рассмотрения их на очередном заседании Совета в июне т.г.

7. О рассмотрении проекта Методических рекомендаций по расчету укрупненных показателей стоимости по ремонту и техническому обслуживанию оборудования и инженерных систем городских объектов отрасли "Образование".

7.1. Рекомендовать членам Межведомственного совета ознакомиться с представленным проектом Методических рекомендаций и в двухнедельный срок направить свои замечания, предложения и дополнения в адрес Департамента экономической политики и развития города Москвы для последующего рассмотрения их на очередном заседании Совета в июне т.г.

8. О рассмотрении Методики определения стоимости проектных работ по объектам энергообеспечения (высоковольтные электроподстанции и кабельные линии), осуществляемых с привлечением средств бюджета города Москвы. МРР-3.2.52.02-10.

8.1. Рекомендовать к утверждению и введению в действие Методику определения стоимости проектных работ по объектам энергообеспечения (высоковольтные электроподстанции и кабельные линии), осуществляемых с привлечением средств бюджета города Москвы. МРР-3.2.52.02-10.

9. О согласовании коэффициентов пересчета сметной стоимости пусконаладочных работ из базисных цен 1984 г. в текущий уровень цен марта 2010 г. для объектов строительства Московского метрополитена, разработанных ОАО "Моспроект".

9.1. Рекомендовать к утверждению для применения при расчетах за выполненные работы между заказчиком и подрядчиком в пределах цены заключенных контрактов коэффициенты пересчета сметной стоимости пусконаладочных работ из базисных цен 1984 года в текущий уровень цен марта 2010 г., разработанные ОАО "Моспроект", для следующих объектов строительства Московского метрополитена:

- Люблинско-Дмитровская линия от ст. "Чкаловская" до ст. "Марьино";

- Митинско-Строгинская линия от ст. "Митино" до ст. "Строгино".

10. Повторное рассмотрение вопроса о применении Сборника показателей стоимости объектов и видов (комплексов) работ для строительства в Москве (глава 18 ТСН-2001, книга 21) для составления сметной документации на стадии "проектная документация" (в соответствии с п. 2.3 протокола совещания у первого заместителя Мэра Москвы в Правительстве Москвы, руководителя Комплекса экономической политики и развития города Москвы Ю.В. Росляка от 01.04.2010 № 101-т).

10.1. Для принятия решения о порядке применения Сборника показателей стоимости объектов и видов (комплексов) работ для строительства в Москве (глава 18 ТСН-2001) при составлении локальных смет и учитывая, что в указанном Сборнике имеются рекомендации о порядке составления локальных смет в разделе "Общие положения", предлагается повторно членам Межведомственного совета от:

- Москомэкспертизы (Шанину А.А.);

- Мосгосэкспертизы (Оганесяну С.Г.);

- ОАО "Моспроект" (Фишхеллеру Ю.Ю.) -

направить в Департамент экономической политики и развития города Москвы письменные заключения по указанному вопросу для выполнения поручения первого заместителя Мэра Москвы в Правительстве Москвы Ю.В. Росляка от 01.04.2010 № 101-т.

Секретарь Межведомственного совета  
Г.Е. Блинкова

# **Об утверждении сметных нормативов, расценок и коэффициентов пересчета сметной стоимости строительства объектов государственного заказа в текущий уровень цен**

Распоряжение Департамент экономической политики и развития города Москвы от 30 июня 2010 г. № 22-Р

В соответствии с решениями, принятыми на заседании Межведомственного совета по ценовой политике в строительстве при Правительстве Москвы от 24.06.2010 г. № МВС-6-10.

1. Утвердить и ввести в действие с 1 июня 2010 года:

1.1. Обобщенный индекс изменения стоимости строительного-монтажных работ в июне 2010 года в связи с инфляционными процессами в размере 1,0046.

1.2. Сборник коэффициентов пересчета стоимости строительства, определенной в нормах и ценах ТСН-2001, в текущий уровень цен июня 2010 года. Сборник № 06/2010 (выпуск 45).

1.3. Сборник коэффициентов пересчета стоимости строительства, определенной в нормах и ценах МТСН 81-98, в текущий уровень цен июня 2010 года. Сборник № 06/2010-98 (выпуск 110).

1.4. Сборник показателей ремонтно-строительных работ в текущем уровне цен июня 2010 г. (выпуск 109).

1.5. Сборник показателей стоимости строительного-монтажных работ в текущем уровне цен июня 2010 г. (выпуск 100).

1.6. Сборник показателей стоимости эксплуатации строительных машин в текущем уровне цен июня 2010 г. (выпуск 06/2010).

1.7. Индексы изменения стоимости оборудования в текущем уровне цен III квартала 2010 года к базисному уровню цен 1998 года (приложение № 1).

1.8. Индексы изменения стоимости оборудования в текущем уровне цен III квартала 2010 года к базисному уровню цен 2000 года (приложение № 2).

1.9. Сборник показателей стоимости объектов и видов (комплексов) работ для строительства в Москве (Глава 18 ТСН-2001.18, книга 21) в базисном и текущем уровне цен июня 2010 г., выпуск 10.

1.10. Сборник Дополнений № 16 к сборникам территориальных сметных нормативов в базисном уровне цен 2000 года (ТСН-2001).

1.11. Сборник Дополнений № 43 к сборникам московских территориальных сметных нормативов в базисном уровне цен 1998 года (МТСН 81-98).

1.12. Сборник Дополнений № 38 к элементным сметным нормам в составе МТСН 81-98.

1.13. Методические рекомендации по ведению мониторинга стоимости оборудования в текущем уровне цен. Мониторинг стоимости оборудования по типовым наборам для городских объектов отрасли «Образование».

1.14. Методические рекомендации по расчету укрупненных показателей стоимости по ремонту и техническому обслуживанию оборудования и инженерных систем городских объектов отрасли «Образование».

1.15. Применение Сборника показателей стоимости объектов и видов (комплексов) работ для строительства в Москве (глава 18 ТСН-2001, книга 21) для опреде-



ления стоимости строительства объектов жилищно-гражданского, социального назначения на предпроектных стадиях (обоснование инвестиций), для применения при формировании начальных (максимальных) цен государственных контрактов при размещении заказов на оказание услуг по исполнению функций заказчика с выполнением проектных работ, а также для проверки достоверности определения сметной стоимости объектов капитального строительства, строительство которых финансируется с привлечением средств бюджета города Москвы.

2. Утвердить за счет перераспределения статей затрат в составе себестоимости продукции изменение уровня нормируемой среднемесячной заработной платы по отраслям промышленности строительных материалов и стройиндустрии с 1 июня 2010 года для учета при согласовании отпускных цен на продукцию, поставляемую на объекты городского заказа.

3. Утвердить и ввести в действие «Сборник базовых цен на проектные работы по размещению и установке памятников, монументов и благоустройству прилегающей к ним территории, осуществляемые с привлечением средств бюджета города Москвы. МРР-3.2.15.02-10».

Признать утратившим силу пункт 2 распоряжения Департамента экономической политики и развития города Москвы от 27.04.2009 № 9-Р.

4. Утвердить и ввести в действие «Методику определения стоимости разработки архитектурной колористики объектов строительства, осуществляемой с привлечением средств бюджета города Москвы. МРР-3.2.18.02.05-10».

Признать утратившим силу пункт 7 распоряжения Департамента экономической политики и развития города Москвы от 24.11.2009 № 30-Р.

5. Утвердить и ввести в действие «Методику определения стоимости разработки проектов планировки производственных территорий, осуществляемой с привлечением средств бюджета города Москвы. МРР-3.2.31.02-09».

Признать утратившим силу пункт 6 распоряжения Департамента экономической политики и развития города Москвы от 04.07.2008 № 17-Р.

6. Утвердить и ввести в действие «Методику определения стоимости проектирования систем противопожарной защиты и охранной сигнализации, осуществляемого с привлечением средств бюджета города Москвы. МРР-3.2.19.03-09».

7. Утвердить для применения при расчетах за выполненные работы между заказчиком и подрядчиком в пределах твердой договорной цены коэффициенты пересчета сметной стоимости строительно-монтажных работ для Москвы из базисных цен 1984 года в текущий уровень цен мая 2010 года, разработанные ОАО «Моспроект», по объекту: «Участок 3-го транспортного кольца от Автозаводского моста до ММДЦ «Москва-Сити», офисное здание ГУП «Мосводосток».

8. Утвердить для применения при расчетах за выполненные работы между заказчиком и подрядчиком в пределах твердой договорной цены коэффициенты пересчета сметной стоимости строительно-монтажных работ для Москвы из базисных цен 1984 года в текущий уровень цен мая 2010 года, разработанные ОАО «Моспроект», по объекту: «Участок 3-го транспортного кольца от Автозаводского моста до ММДЦ «Москва-Сити», путепровод тоннельного типа под площадью Гагарина».

9. Утвердить нормы и расценки на установку, снятие и обслуживание элементов праздничного оформления города (флаги, стяги, перетяжки) в базовом уровне цен ТСН-2001 для города Москвы в количестве 24 штук с последующим включением их в дополнение к сметно-нормативной базе города Москвы ТСН-2001 (глава 17 «Праздничное, тематическое оформление города, содержание объектов городской среды»; сборник 2 «Флаги, стяги перетяжки») с учетом информации государственного заказчика - Комитета рекламы, информации и оформления города Москвы о выполнении договорных обязательств по государственному контракту от 17.09.2007 № 155/07 (приложение № 3 - не приводится).

10. Контроль за выполнением настоящего распоряжения оставляю за собой.

И. о. руководителя Департамента  
И.В. Смирнова

**Приложение 1**  
к распоряжению

Введены в действие с 1 июня 2010 года (пункт 1 данного документа).

**ИНДЕКСЫ ИЗМЕНЕНИЯ СТОИМОСТИ ОБОРУДОВАНИЯ  
В ТЕКУЩЕМ УРОВНЕ ЦЕН III КВАРТАЛА 2010 ГОДА  
К БАЗИСНОМУ УРОВНЮ ЦЕН 1998 ГОДА**

Табл. 1

№ п.п.	Отрасль	Индекс
1	2	3
1.	Экономика в целом (прочие отрасли хозяйства: административные здания, военкоматы, КПП и т.д.)	4,54
2.	Электроэнергетика	5,01
3.	Нефтеперерабатывающая промышленность	7,86
4.	Промышленность строительных материалов	4,86
5.	Легкая промышленность	4,5
6.	Пищевая промышленность	4,92
7.	Сельское хозяйство	4,18
8.	Транспорт	4,78
9.	Связь	3,78
10.	Строительство	4,85
11.	Торговля и общественное питание	4,87
12.	Жилищное строительство (включая внутриквартальные трансформаторные подстанции, тепловые пункты и т.д.)	4,58
13.	Непроизводственная сфера (культура, образование, здравоохранение, физкультура), объекты коммунального хозяйства (в том числе мусоросжигательные и мусороперерабатывающие заводы)	4,2
14.	Бытовое обслуживание населения	5,06

Табл. 2

№ п.п.	Отрасль	Индекс
1	2	3
1.	Экономика в целом	4,54
2.	Сельское хозяйство, охота и предоставление услуг в этих областях	4,18
3.	Производство пищевых продуктов, включая напитки	4,92
4.	Текстильное производство	4,5
5.	Обработка древесины и производство изделий из дерева и пробки, кроме мебели	4,67
6.	Издательская и полиграфическая деятельность, тиражирование записанных носителей информации	4,23
7.	Производство кокса и нефтепродуктов	7,86
8.	Химическое производство	7,86
9.	Производство прочих неметаллических минеральных продуктов	7,49
10.	Металлургическое производство	5,43
11.	Производство готовых металлических изделий	5,16
12.	Производство офисного оборудования и вычислительной техники	4,63
13.	Производство электрических машин и электрооборудования	4,63
14.	Производство аппаратуры для радио, телевидения и связи	4,71
15.	Производство изделий медицинской техники, средств измерений, оптических приборов и аппаратуры, часов	4,71
16.	Производство автомобилей, прицепов и полуприцепов	4,73

№ п.п.	Отрасль	Индекс
17.	Производство, передача и распределение электроэнергии, газа, пара и горячей воды	5,01
18.	Сбор, очистка и распределение воды	5,22
19.	Строительство	4,87
20.	Оптовая торговля, включая торговлю через агентов, кроме торговли автотранспортными средствами и мотоциклами	4,88
21.	Розничная торговля, кроме торговли автотранспортными средствами и мотоциклами; ремонт бытовых изделий и предметов личного пользования	4,88
22.	Деятельность гостиниц и ресторанов	5,61
23.	Деятельность сухопутного транспорта	4,78
24.	Деятельность водного транспорта	4,72
25.	Деятельность воздушного транспорта	4,82
26.	Связь	3,78
27.	Финансовое посредничество	4,98
28.	Страхование	4,98
29.	Операции с недвижимым имуществом	4,85
30.	Предоставление прочих видов услуг	5,06
31.	Обязательное социальное обеспечение	4,09
32.	Образование	4,15
33.	Здравоохранение и предоставление социальных услуг	4,19
34.	Удаление сточных вод, отходов и аналогичная деятельность	5,17
35.	Деятельность по организации отдыха и развлечений, культуры и спорта	4,22

## Приложение 2

Введены в действие с 1 июня 2010 года (пункт 1 данного документа).

### ИНДЕКСЫ ИЗМЕНЕНИЯ СТОИМОСТИ ОБОРУДОВАНИЯ В ТЕКУЩЕМ УРОВНЕ ЦЕН III КВАРТАЛА 2010 ГОДА К БАЗИСНОМУ УРОВНЮ ЦЕН 2000 ГОДА

Табл. 1

№ п.п.	Отрасль	Индекс
1	2	3
1.	Экономика в целом (прочие отрасли хозяйства: административные здания, военкоматы, КПП и т.д.)	2,39
2.	Электроэнергетика	2,73
3.	Нефтеперерабатывающая промышленность	2,62
4.	Промышленность строительных материалов	2,6
5.	Легкая промышленность	2,48
6.	Пищевая промышленность	2,67
7.	Сельское хозяйство	2,63
8.	Транспорт	2,52
9.	Связь	2,04
10.	Строительство	2,55
11.	Торговля и общественное питание	2,42
12.	Жилищное строительство (включая внутриквартальные трансформаторные подстанции, тепловые пункты и т.д.)	2,53
13.	Непроизводственная сфера (культура, образование, здравоохранение, физкультура), объекты коммунального хозяйства (в том числе мусоросжигательные и мусороперерабатывающие заводы)	2,28
14.	Бытовое обслуживание населения	2,64

Табл. 2

№ п.п.	Отрасль	Индекс
1	2	3
1.	Экономика в целом	2,39
2.	Сельское хозяйство, охота и предоставление услуг в этих областях	2,63
3.	Производство пищевых продуктов, включая напитки	2,67
4.	Текстильное производство	2,48
5.	Обработка древесины и производство изделий из дерева и пробки, кроме мебели	2,46
6.	Издательская и полиграфическая деятельность, тиражирование записанных носителей информации	2,31
7.	Производство кокса и нефтепродуктов	2,62
8.	Химическое производство	2,62
9.	Производство прочих неметаллических минеральных продуктов	2,53
10.	Металлургическое производство	2,85
11.	Производство готовых металлических изделий	2,7
12.	Производство офисного оборудования и вычислительной техники	2,44
13.	Производство электрических машин и электрооборудования	2,44
14.	Производство аппаратуры для радио, телевидения и связи	2,54
15.	Производство изделий медицинской техники, средств измерений, оптических приборов и аппаратуры, часов	2,5
16.	Производство автомобилей, прицепов и полуприцепов	2,49
17.	Производство, передача и распределение электроэнергии, газа, пара и горячей воды	2,73
18.	Сбор, очистка и распределение воды	2,72
19.	Строительство	2,56
20.	Оптовая торговля, включая торговлю через агентов, кроме торговли автотранспортными средствами и мотоциклами	2,42
21.	Розничная торговля, кроме торговли автотранспортными средствами и мотоциклами; ремонт бытовых изделий и предметов личного пользования	2,42
22.	Деятельность гостиниц и ресторанов	2,91
23.	Деятельность сухопутного транспорта	2,52
24.	Деятельность водного транспорта	2,49
25.	Деятельность воздушного транспорта	2,54
26.	Связь	2,04
27.	Финансовое посредничество	2,6
28.	Страхование	2,6
29.	Операции с недвижимым имуществом	2,53
30.	Предоставление прочих видов услуг	2,64
31.	Обязательное социальное обеспечение	2,23
32.	Образование	2,26
33.	Здравоохранение и предоставление социальных услуг	2,28
34.	Удаление сточных вод, отходов и аналогичная деятельность	2,65
35.	Деятельность по организации отдыха и развлечений, культуры и спорта	2,3

**Приложение 3**

Не приводится

## Протокол № МВС-6-10 от 24 июня 2010 года

1. Рассмотрение обобщенного индекса изменения стоимости строительного-монтажных работ в июне 2010 года в связи с инфляционными процессами.

1.1. Рекомендовать к применению для аналитического сопровождения в процессе реализации Адресной инвестиционной программы города Москвы на 2010 год обобщенный индекс изменения стоимости строительного-монтажных работ в июне 2010 года.

### ОБОБЩЕННЫЕ ИНДЕКСЫ ИНФЛЯЦИИ ИЗМЕНЕНИЯ СТОИМОСТИ СТРОИТЕЛЬНО- МОНТАЖНЫХ РАБОТ ЗА 2010 ГОД

№ п.п.	Месяц	Индексы изменения	Дата и номер протокола
1.	Январь	0,9959	21.01.2010 № МВС-1-10
2.	Февраль	1,0005	25.02.2010 № МВС-2-10
3.	Март	0,9984	25.03.2010 № МВС-3-10
4.	Апрель	0,9940	22.04.2010 № МВС-4-10
5.	Май	1,0004	20.05.2010 № МВС-5-10
6.	Июнь	1,0046	24.06.2010 № МВС-6-10

Применение обобщенного индекса изменения стоимости строительного-монтажных работ для расчетов за выполненные работы не допускается.

1.2. Рекомендовать пополнение банка данных построенных за счет бюджетных средств объектов в базисных ценах ТСН-2001 и МТСН 81-98 для расчетов при планировании инвестиций, в том числе для использования при расчете обобщенного индекса изменения стоимости строительного-монтажных работ во 2-м полугодии 2010 г. шестью объектами:

- малоэтажный заблокированный жилой дом для многодетных семей;
- психоневрологический диспансер на 150 пос./смену со стационаром на 160 коек и ЛТМ на 100 мест;
- детская поликлиника на 320 посещений в смену с молокораздаточным пунктом;
- электроснабжение при строительстве участка магистрали 4-го транспортного кольца;
- водопровод при строительстве участка магистрали 4-го транспортного кольца;

- подземный пешеходный переход участок, магистрали 4-го транспортного кольца.

2. О согласовании Сборника коэффициентов пересчета стоимости строительства, определенной в нормах и ценах ТСН-2001, в текущий уровень цен июня 2010 года. Сборник № 06/2010 (выпуск 45).

2.1. Рекомендовать к утверждению Сборник коэффициентов пересчета стоимости строительства, определенной в нормах и ценах ТСН-2001, в текущий уровень цен (выпуск 45).

3. О согласовании Сборника коэффициентов пересчета стоимости строительства, определенной в нормах и ценах МТСН 81-98, в текущий уровень цен июня 2010 года. Сборник № 06/2010-98 (выпуск 110).

3.1. Рекомендовать к утверждению для определения сметной стоимости строительства объектов государственного заказа города Москвы в текущих ценах июня 2010 года и расчета обобщенных индексов изменения стоимости строительного-монтажных работ за 2010 год Сборник коэффициентов пересчета стоимости строительства, определенной в нормах и ценах МТСН 81-98, в текущий уровень цен (выпуск 110).

4. О согласовании Сборника показателей ремонтно-строительных работ в текущем уровне цен июня 2010 г. (выпуск 109).

4.1. Рекомендовать к утверждению для определения стоимости ремонтно-строительных работ по объектам государственного заказа в текущих ценах июня 2010 года Сборник показателей стоимости ремонтно-строительных работ в текущем уровне цен (выпуск 109). Применяется в качестве справочного материала.

5. О согласовании Сборника показателей стоимости строительного-монтажных работ в текущем уровне цен июня 2010 г. (выпуск 100).

5.1. Рекомендовать к утверждению для определения в текущем уровне цен июня 2010 года стоимости строительного-монтажных работ, выполняемых при обустройстве квартир в домах-новостройках, Сборник показателей стоимости строительного-монтажных работ в текущем уровне цен (выпуск 100). Применяется в качестве справочного материала.

6. О согласовании Сборника показателей стоимости эксплуатации строительных машин в текущем уровне цен июня 2010 г. (выпуск 06/2010).

6.1. Рекомендовать к утверждению Сборник показателей стоимости эксплуатации строительных машин в текущем уровне цен (выпуск 06/2010).

7. О рассмотрении индексов изменения стоимости оборудования в текущем уровне цен III квартала 2010 года к базисному уровню цен 1998 года.

7.1. Рекомендовать к утверждению индексы изменения стоимости оборудования в текущем уровне цен III квартала 2010 года к базисному уровню цен 1998 года.

8. О рассмотрении индексов изменения стоимости оборудования в текущем уровне цен III квартала 2010 года к базисному уровню цен 2000 года.

8.1. Рекомендовать к утверждению индексы изменения стоимости оборудования в текущем уровне цен III квартала 2010 года к базисному уровню цен 2000 года.

Примечание к пунктам 7 и 8 настоящего протокола. В связи с тем, что органы статистики перешли на предоставление данных по номенклатуре Общероссийского классификатора видов экономической деятельности (ОКВЭД), индексы изменения стоимости оборудования объектов строительства в текущем уровне цен III квартала 2010 года к базисному уровню цен 1998 года и 2000 года в настоящее время разрабатываются по видам экономической деятельности. На переходный период для удобства пользователей также приводятся индексы и по отраслям народного хозяйства.

9. О согласовании Сборника показателей стоимости объектов и видов (комплексов) работ для строительства в Москве (глава 18 ТСН-2001.18, книга 21) в базисном и текущем уровне цен июня 2010 г., выпуск 10.

9.1. Рекомендовать к утверждению Сборник показателей стоимости объектов и видов (комплексов) работ для строительства в Москве (глава 18 ТСН-2001.18, книга 21) в базисном и текущем уровне цен июня 2010 г., выпуск 10.

10. О согласовании Дополнения № 16 к ТСН-2001.

10.1. Рекомендовать к введению в действие Сборник Дополнений № 16 к сборникам территориальных сметных нормативов в базисном уровне цен 2000 года.

11. О согласовании Дополнения № 43 к МТСН 81-98.

11.1. Рекомендовать к введению в действие Сборник Дополнений № 43 к сборникам московских территориальных сметных нормативов в базисном уровне цен 1998 года.

12. О согласовании Дополнения № 38 к ЭСН.

12.1. Рекомендовать к введению в действие Сборник Дополнений № 38 к элементным сметным нормам в составе МТСН 81-98.

13. О повторном рассмотрении проекта Методических рекомендаций по ведению мониторинга стоимости оборудования в текущем уровне цен. Мониторинг стоимости оборудования по типовым наборам для городских объектов отрасли "Образование".

13.1. Рекомендовать к утверждению с учетом замечаний Контрольного комитета города Москвы Методические рекомендации по ведению мониторинга стоимости оборудования в текущем уровне цен. Мониторинг стоимости оборудования по типовым наборам для городских объектов отрасли "Образование".

14. О повторном рассмотрении проекта Методических рекомендаций по расчету укрупненных показателей стоимости по ремонту и техническому обслуживанию оборудования и инженерных систем городских объектов отрасли "Образование".

14.1. Рекомендовать к утверждению с учетом замечаний Контрольного комитета города Москвы Методические рекомендации по расчету укрупненных показателей стоимости по ремонту и техническому обслуживанию оборудования и инженерных систем городских объектов отрасли "Образование".

15. О применении Сборника показателей стоимости объектов и видов (комплексов) работ для строительства в Москве (глава 18 ТСН-2001, книга 21) для составления сметной документации на стадии "проектная документация" (в соответствии с п. 2.3 протокола совещания у первого заместителя Мэра Москвы в Правительстве Москвы, руководителя Комплекса экономической политики и развития города Москвы Ю.В. Росляка от 01.04.2010 № 101-т).

15.1. Рекомендовать к применению Сборник показателей стоимости объектов и видов (комплексов) работ для строительства в Москве (глава 18 ТСН-2001, книга 21) для определения стоимости строительства объектов жилищно-гражданского, социального назначения на предпроектных стадиях (обоснование инвестиций), для применения при формировании начальных (максимальных) цен государственных контрактов при размещении заказов на оказание услуг по исполнению функций заказчика с выполнением

ем проектных работ, а также для проверки достоверности определения сметной стоимости объектов капитального строительства, строительство которых финансируется с привлечением средств бюджета города Москвы.

15.2. Рекомендовать Департаменту экономической политики и развития города Москвы совместно с ОАО МЦЦС "Мосстройцены" провести семинар для государственных заказчиков, Москомэкспертизы, ГАУ "Мосгосэкспертиза", организаций и предприятий - субъектов инвестиционной деятельности в строительстве по применению Сборника показателей стоимости объектов и видов (комплексов) работ для строительства в Москве (глава 18 ТСН-2001, книга 21).

16. Об изменении уровня нормируемой среднемесячной заработной платы по отраслям промышленности строительных материалов и стройиндустрии для учета при согласовании отпускных цен на продукцию, поставляемую на объекты городского заказа.

16.1. Рекомендуются за счет перераспределения статей затрат в составе себестоимости продукции осуществить повышение заработной платы, что не приведет к изменению стоимости 1 куб. м железобетонных конструкций и соответственно стоимости строительного-монтажных работ, и установить с 1 июня 2010 года следующий уровень нормируемой среднемесячной заработной платы для учета при согласовании отпускных цен на продукцию промышленности строительных материалов и стройиндустрии, поставляемую для городского строительства по отраслям, в рублях:

Отрасль сборного железобетона	- 22420
Производство бетонов и товарных растворов	- 22420
Деревообрабатывающая промышленность	-16270
Нерудная промышленность	- 12600
Промышленность синтетических материалов	- 16120
Керамическая промышленность	- 18760
Машиностроение	- 16710
Асфальтобетонная промышленность	- 16270
Автомобильные перевозки	- 18770

17. О рассмотрении Сборника базовых цен на проектные работы по размещению и установке памятников, монументов и благоустройству прилегающей к ним территории, осуществляемые с привлечением средств бюджета города Москвы. МРР-3.2.15.02-10.

17.1. Рекомендовать к утверждению и введению в действие Сборник базовых цен на проектные работы по размещению и установке памятников, монументов и благоустройству прилегающей к ним территории, осуществляемые с привлечением средств бюджета города Москвы. МРР-3.2.15.02-10.

18. О рассмотрении Методики определения стоимости разработки архитектурной колористики объектов строительства, осуществляемой с привлечением средств бюджета города Москвы. МРР-3.2.18.02.05-10.

18.1. Рекомендовать к утверждению и введению в действие Методику определения стоимости разработки архитектурной колористики объектов строительства, осуществляемой с привлечением средств бюджета города Москвы. МРР-3.2.18.02.05-10.

19. О рассмотрении Методики определения стоимости разработки проектов планировки производственных территорий, осуществляемой с привлечением средств бюджета города Москвы. МРР-3.2.31.02-09.

19.1. Рекомендовать к утверждению и введению в действие Методику определения стоимости разработки проектов планировки производственных территорий, осуществляемой с привлечением средств бюджета города Москвы. МРР-3.2.31.02-09.

20. О рассмотрении Методики определения стоимости проектирования систем противопожарной защиты и охранной сигнализации, осуществляемого с привлечением средств бюджета города Москвы. МРР-3.2.19.03-09.

20.1. Рекомендовать к утверждению и введению в действие Методику определения стоимости проектирования систем противопожарной защиты и охранной сигнализации, осуществляемого с привлечением средств бюджета города Москвы. МРР-3.2.19.03-09.

20.2. Признать утратившим силу пункт 2.1 протокола заседания Межведомственного совета по ценовой политике в строительстве при Правительстве Москвы от 11.11.2005 № 1/МС-34-05.

21. О рассмотрении коэффициентов пересчета сметной стоимости строительного-монтажных работ для Москвы из базисных цен 1984 года в текущий уровень цен мая 2010 года, разработанных ОАО "Моспроект", для объекта: "Участок 3-го транспортного кольца от Автозаводского моста до ММДЦ "Москва-Сити", офисное здание ГУП "Мосводосток".

21.1. Рекомендовать к утверждению для применения при расчетах за выполненные работы между заказчиком и подрядчиком в пределах

твердой договорной цены коэффициенты пересчета сметной стоимости строительно-монтажных работ для Москвы из базисных цен 1984 года в текущий уровень цен мая 2010 года, разработанные ОАО "Моспроект", по объекту: "Участок 3-го транспортного кольца от Автозаводского моста до ММДЦ "Москва-Сити", офисное здание ГУП "Мосводосток".

22. О рассмотрении коэффициентов пересчета сметной стоимости строительно-монтажных работ для Москвы из базисных цен 1984 года в текущие цены мая 2010 года, разработанных ОАО "Моспроект", по объекту: "Строительство 3-го транспортного кольца на участке от Автозаводского моста до ММДЦ "Москва-Сити", путепровод тоннельного типа под площадью Гагарина".

22.1. Рекомендовать к утверждению для применения при расчетах за выполненные работы между заказчиком и подрядчиком в пределах твердой договорной цены коэффициенты пересчета сметной стоимости строительно-монтажных работ для Москвы из базисных цен 1984 года в текущий уровень цен мая 2010 года, разработанные ОАО "Моспроект", по объекту: "Участок 3-го транспортного кольца от Автозаводского моста до ММДЦ "Москва-Сити", путепровод тоннельного типа под площадью Гагарина".

23. О рассмотрении норм и расценок на работы по строительству метрополитена в городе Москве для последующей передачи их на согласование в Министерство регионального развития Российской Федерации и включения в дополне-

ние к Сборнику 29 "Тоннели и метрополитены" ТСН-2001.

23.1. Рекомендовать к согласованию сметные нормативы (в количестве 103 штуки) на строительство метрополитена в городе Москве для передачи их в установленном порядке на рассмотрение и согласование в Министерство регионального развития Российской Федерации (приложение № 1).

24. О рассмотрении норм и расценок на установку, снятие и обслуживание элементов праздничного оформления города (флаги, стяги, перетяжки) в базовом уровне цен ТСН-2001 для города Москвы.

24.1. Рекомендовать к утверждению нормы и расценки на установку, снятие и обслуживание элементов праздничного оформления города (флаги, стяги, перетяжки) в базовом уровне цен ТСН-2001 для города Москвы в количестве 24 штук с последующим включением их в дополнение к сметно-нормативной базе города Москвы ТСН-2001 (глава 17 "Праздничное, тематическое оформление города, содержание объектов городской среды"; сборник 2 "Флаги, стяги, перетяжки") с учетом информации государственного заказчика - Комитета рекламы, информации и оформления города Москвы о выполнении договорных обязательств по государственному контракту от 17.09.2007 № 155/07.

Секретарь Межведомственного совета  
Г.Е. Блинкова

## Приложение 1

к протоколу

№ МВС-6-10 от 24 июня 2010 г.

### ПЕРЕЧЕНЬ

#### СМЕТНЫХ НОРМАТИВОВ НА СТРОИТЕЛЬСТВО МЕТРОПОЛИТЕНА В ГОРОДЕ МОСКВЕ, ПОДЛЕЖАЩИХ ПЕРЕДАЧЕ В МИНРЕГИОНРАЗВИТИЯ РФ

1. Устройство сборной обделки шахтных стволов диаметром более 4 м из чугунных тубингов, сооружаемых обычным способом и способом замораживания, глава 3, сборник 29, табл. 29-411 - 1 расценка.

2. Укладка лебедками первых трех колец сборной железобетонной обделки, глава 3, сборник 29, табл. 29-407 - 3 расценки.

3. Укладка лебедками последующих колец сборной железобетонной обделки, глава 3, сборник 29, табл. 29-408 - 3 расценки.

4. Укладка механическим укладчиком сборной обделки, глава 3, сборник 29, табл. 29-409 - 3 расценки.

5. Устройство сборной железобетонной обделки проема, глава 3, сборник 29, табл. 29-410 - 1 расценка.

6. Разборка лебедками сборной чугунной обделки и тубингов временного заполнения станционных проемов, глава 3, сборник 29, табл. 29-412 - 5 расценок.

7. Нагнетание раствора за сборную чугунную обделку тоннелей, сооружаемых без щита, при



притоке воды в забое более 5 кв. м, глава 3, сборник 29, табл. 29-436 - 9 расценок.

8. Нагнетание раствора за сборную чугунную обделку наклонных тоннелей, сооружаемых без щита, при притоке воды в забое более 5 кв. м, глава 3, сборник 29, табл. 29-437 - 3 расценки.

9. Устройство оклеечной гидроизоляции лотка в тоннелях, глава 3, сборник 29, табл. 29-429 - 2 расценки.

10. Торкретирование армированной поверхности, глава 3, сборник 29, табл. 29-430 - 2 расценки.

11. Чеканка расширяющимся цементом швов сборной обделки, глава 3, сборник 29, табл. 29-420 - 5 расценок.

12. Чеканка свинцовой проволокой швов сборной обделки из чугунных тюбингов, собранных на болтах с плоскими и сферическими шайбами, глава 3, сборник 29, табл. 29-421 - 5 расценок.

13. Устройство наружной оклеечной гидроизоляции из рулонных материалов, глава 3, сборник 29, табл. 29-431 - 21 расценки.

14. Устройство защитных стен из керамического кирпича, силикатных и бетонных блоков, глава 3, сборник 29, табл. 29-434 - 4 расценки.

15. Устройство наружной оклеечной гидроизоляции лотков, стен, сводов тоннеля из рулонных материалов, глава 3, сборник 29, табл. 29-435 - 5 расценок.

16. Устройство пароизоляции в 1 слой из рулонных материалов, глава 3, сборник 29, табл. 29-432 - 1 расценки.

17. Устройство защитного слоя пароизоляции из цементно-песчаного раствора, глава 3, сборник 29, табл. 29-531 - 1 расценки.

18. Расширение тоннелей с чугунной обделкой, с использованием монтажных лебедок в грунтах с диаметра 5,5 м на 6,0 м, глава 3, сборник 29, табл. 29-480 - 1 расценки.

19. Расширение тоннелей с чугунной обделкой, с использованием монтажных лебедок в грунтах с диаметра 5,5 м на 7,5 м, глава 3, сборник 29, табл. 29-481 - 1 расценки.

20. Устройство и испытание металлической гидроизоляции, глава 3, сборник 29, табл. 29-422 - 2 расценки.

21. Резка рельса и сверление отверстий (в тоннеле), глава 3, сборник 29, табл. 29-525 - 1 расценки.

22. Укладка пути рельсами Р65 длиной 25 м при раздельном скреплении (в тоннеле), глава 3, сборник 29, табл. 29-516 - 2 расценки.

23. Балластировка перекрестного съезда типа Р65 марки 1/9 (в тоннеле), глава 3, сборник 29, табл. 29-521 - 1 расценки.

24. Монтаж рельсо-шпальной решетки из отдельных рельсов Р50 длиной 12,5 м на композитных шпалах в подземных условиях мелкого заложения на участке пути (мини-метро), глава 3, сборник 29, табл. 29-517 - 2 расценки.

25. Алюминотермитная сварка ходовых рельсов Р65 в условиях строящегося тоннеля, пути, глава 3, сборник 29, табл. 29-519 - 2 расценки.

26. Устройство изолирующих стыков с полимерными накладками АпАТэк Р65, глава 3, сборник 29, табл. 29-520 - 1 расценки.

27. Укладка перекрестных съездов типа Р65 марки 2/9, глава 3, сборник 29, табл. 29-521 - 1 расценки.

28. Устройство нормальных стыков ходового рельса Р65 на контактной графитовой смазке, глава 3, сборник 29, табл. 29-523 - 1 расценки.

29. Устройство рельсовых упоров Р65, глава 3, сборник 29, табл. 29-524 - 1 расценки.

30. Покилометровый запас укладочных материалов и деталей перекрестного съезда типа Р65 марки 2/9, глава 3, сборник 29, табл. 29-522 - 1 расценки.

31. Монтаж рельсо-шпальной решетки из отдельных рельсов Р65 на железобетонных лежнях в подземных условиях на прямых и кривых участках (лежневое основание), глава 3, сборник 29, табл. 29-518 - 2 расценки.

32. Подъемка, рихтовка, раскрепление пути и подготовка к бетонированию на кривых и прямых участках (лежневое основание), глава 3, сборник 29, табл. 29-526 - 2 расценки.

33. Замена монтажных рельсов на сварные плети на прямых и кривых участках (лежневое основание), глава 3, сборник 29, табл. 29-527 - 2 расценки.

34. Отделка пути на прямых и кривых участках (лежневое основание), глава 3, сборник 29, табл. 29-528 - 2 расценки.

35. Монтаж контактного рельса (лежневое основание), глава 3, сборник 29, табл. 29-529 - 1 расценки.

36. Укладка путевого бетона при устройстве ВСП на лежневом основании в подземных условиях мелкого и глубокого заложения, глава 3, сборник 29, табл. 29-530 - 2 расценки.

37. Виброзащитная конструкция пути на композитных шпалах креплением КВ6501 с прокладкой GetzNoer, глава 3, сборник 29, табл. 29-531 - 1 расценки.

# Об утверждении сметных нормативов, расценок и коэффициентов пересчета сметной стоимости строительства объектов государственного заказа в текущий уровень цен

Распоряжение Департамент экономической политики и развития города Москвы от 28 июля 2010 г. № 32-Р

В соответствии с решениями, принятыми на заседании Межведомственного совета по ценовой политике в строительстве при Правительстве Москвы от 22.07.2010 № МВС-7-10:

1. Утвердить и ввести в действие с 1 июля 2010 года:

1.1. Обобщенный индекс изменения стоимости строительно-монтажных работ в июле 2010 года в связи с инфляционными процессами в размере 1,0003.

1.2. Сборник коэффициентов пересчета стоимости строительства, определенной в нормах и ценах ТСН-2001, в текущий уровень цен июля 2010 года. Сборник № 07/2010 (выпуск 46).

1.3. Сборник коэффициентов пересчета стоимости строительства, определенной в нормах и ценах МТСН 81-98, в текущий уровень цен июля 2010 года. Сборник № 07/2010-98 (выпуск 111).

1.4. Сборник показателей ремонтно-строительных работ в текущем уровне цен июля 2010 г. (выпуск 110).

1.5. Сборник показателей стоимости строительно-монтажных работ в текущем уровне цен июля 2010 г. (выпуск 101).

1.6. Укрупненный индекс изменения стоимости материальных ресурсов, не предусмотренных сметно-нормативной базой ТСН-2001, в текущем уровне цен III квартала 2010 года к базисному уровню цен 2000 года в размере 3,87.

1.7. Индексы изменения стоимости "прочих затрат" в текущем уровне цен III квартала 2010 года к базисному уровню цен 2000 года (приложение № 1).

2. Утвердить и ввести в действие Методику определения стоимости разработки проектов планировки жилых территорий, осуществляемой с привлечением средств бюджета города Москвы. МРР-3.2.58-10.

3. Утвердить и ввести в действие Сборник базовых цен на проектные работы по комплексному благоустройству территорий (парки, сады, скверы, бульвары и др.), осуществляемые с привлечением средств бюджета города Москвы. МРР-3.2.14.03-10.

4. Утвердить для применения при расчетах за выполненные работы в пределах твердой договорной цены коэффициенты пересчета сметной стоимости строительно-монтажных работ для Москвы, разработанные ОАО "Моспроект", из базисных цен 1984 года в текущий уровень цен июня 2010 г. для объекта "Вынос инженерных сетей из зоны строительства тоннелей Люблинско-Дмитровской линии Московского метрополитена от станции Марьино до станции Зябликово" (ПК0189 + 53,5 - ПК0232 + 3,5).

5. Утвердить для применения при расчетах за выполненные работы в пределах цены заключенных контрактов коэффициенты пересчета сметной стоимости строительно-монтажных работ для Москвы из базисных цен 1984 года в текущий уровень цен марта 2010 г., апреля 2010 г. и мая 2010 г., разработанные ОАО "Моспроект", для объекта "Метромост через р. Москва на участке Митинской линии метрополитена от ст. "Митино" до ст. "Строгино".

6. Утвердить для применения стоимость горноспасательного обслуживания при строительстве подземных объектов закрытым и открытым способами, проведении работ по реконструкции, ремонту и санации на подземных объектах в городе Москве в уровне цен 2000 года.

№ п.п.	Строительство подземного сооружения по видам проходческих работ	Диаметр подземной выработки (м)	Стоимость горноспасательного обслуживания одного подземного объекта в месяц в ценах 2000 г. (рублей)		
			без НДС	НДС - 18%	с НДС
При строительстве подземных объектов закрытым и открытым способом					
1	Щитовой способ подземных проходок	2,0-4,1	28545	5138	33683
2	Продавливание стальным футляром	1,2-1,8	23862	4295	28157
3	Технология с применением микротоннелирования	0,4-2,0	22790	4102	26892
4	Технология с применением шнековых буровых машин	0,2-0,6	22330	4019	26349
5	Строительство подземных сооружений открытым способом		20066	3612	23618
При проведении работ по реконструкции, ремонту и санации на подземных объектах					
6	Проведение работ по реконструкции, ремонту и санации	До 1,2	21518	3873	25391
7	Проведение работ по реконструкции, ремонту и санации	Свыше 1,2	25337	4561	29898

10. Контроль за выполнением настоящего распоряжения оставляю за собой.

Руководитель Департамента  
М.Е. Оглоблина

**Приложение 1**  
к распоряжению

Введены в действие с 1 июля 2010 года (пункт 1 данного документа).

**КОЭФФИЦИЕНТЫ (ИНДЕКСЫ) ИЗМЕНЕНИЯ СТОИМОСТИ «ПРОЧИХ ЗАТРАТ»  
СВОДНОГО СМЕТНОГО РАСЧЕТА В ТЕКУЩЕМ УРОВНЕ ЦЕН II КВАРТАЛА 2010 ГОДА  
К БАЗИСНОМУ УРОВНЮ ЦЕН 2000 ГОДА**

№ п.п.	Наименование глав, объектов, работ и затрат	Коэффициент
4	Плата за землю при изъятии (выкупе) земельного участка под строительство	4,05
5	Арендная плата за землю на период проектирования и строительства	4,05
1.2.1а	Компенсация за вырубаемые зеленые насаждения и денежная форма компенсационного озеленения (включается в локальную смету на вырубку зеленых насаждений)	5,23

1.2.2	Компенсация за сносимые строения и садово-огородные насаждения, возмещение убытков и потерь по переносу зданий и сооружений (или строительство новых зданий и сооружений взамен сносимых), при возмещении убытков при отводе земель	5,23
1.2.3	Возмещение расходов, связанных с переселением жильцов из сносимых жилых домов	4,69
1.2.4	Возмещение потерь лесохозяйственного производства, вызванное изъятием (выкупом) под строительство лесохозяйственных угодий	5,23
9.3	Затраты по перевозке автомобильным транспортом работников строительных и монтажных организаций или компенсация расходов по организации специальных маршрутов городского пассажирского транспорта. Учитываются при осуществлении строительства за пределами Москвы и отсутствии городских пассажирских маршрутов	4,69
9.4	Затраты, связанные с командированием рабочих для выполнения строительных, монтажных и специальных работ. Если перевозка работников осуществляется собственным или арендованным транспортом строительной организации, затраты на проезд в командировочные расходы не включаются, а учитываются по п. 9.3.	4,69
9.6	Затраты, связанные с содержанием и эксплуатацией во время строительства объектов природоохранного назначения: очистных сооружений, очисткой сточных вод и др.	5,23
9.9	Затраты на оплату услуг ГИБДД по сопровождению негабаритных и тяжеловесных грузов	4,69

## Протокол № МВС-7-10 от 22 июля 2010 года

1. Рассмотрение обобщенного индекса изменения стоимости строительно-монтажных работ в июле 2010 года в связи с инфляционными процессами.

1.1. Рекомендовать к применению для аналитического сопровождения в процессе реализации Адресной инвестиционной программы города Москвы на 2010 год обобщенный индекс изменения стоимости строительно-монтажных работ в июле 2010 года.

### ОБОБЩЕННЫЕ ИНДЕКСЫ ИНФЛЯЦИИ ИЗМЕНЕНИЯ СТОИМОСТИ СТРОИТЕЛЬНО- МОНТАЖНЫХ РАБОТ ЗА 2010 ГОД

№ п.п.	Месяц	Индексы изменения	Дата и номер протокола
1.	Январь	0,9959	21.01.2010 № МВС-1-10
2.	Февраль	1,0005	25.02.2010 № МВС-2-10
3.	Март	0,9984	25.03.2010 № МВС-3-10
4.	Апрель	0,9940	22.04.2010 № МВС-4-10
5.	Май	1,0004	20.05.2010 № МВС-5-10
6.	Июнь	1,0046	24.06.2010 № МВС-6-10
7.	Июль	1,0003	22.07.2010 № МВС-7-10

Применение обобщенного индекса изменения стоимости строительно-монтажных работ для расчетов за выполненные работы не допускается.

2. О согласовании Сборника коэффициентов пересчета стоимости строительства, определенной в нормах и ценах ТСН-2001, в текущий уровень цен июля 2010 года. Сборник № 07/2010 (выпуск 46).

2.1. Рекомендовать к утверждению Сборник коэффициентов пересчета стоимости строительства, определенной в нормах и ценах ТСН-2001, в текущий уровень цен (выпуск 46).

3. О согласовании Сборника коэффициентов пересчета стоимости строительства, определенной в нормах и ценах МТСН 81-98, в текущий уровень цен июля 2010 года. Сборник № 07/2010-98 (выпуск 111).

3.1. Рекомендовать к утверждению для определения сметной стоимости строительства объектов государственного заказа города Москвы в текущих ценах июля 2010 года

и расчета обобщенных индексов изменения стоимости строительно-монтажных работ за 2010 год Сборник коэффициентов пересчета стоимости строительства, определенной в нормах и ценах МТСН 81-98, в текущий уровень цен (выпуск 111).

4. О согласовании Сборника показателей ремонтно-строительных работ в текущем уровне цен июля 2010 г. (выпуск 110).

4.1. Рекомендовать к утверждению для определения стоимости ремонтно-строительных работ по объектам государственного заказа в текущих ценах июля 2010 года Сборник показателей стоимости ремонтно-строительных работ в текущем уровне цен (выпуск 110). Применяется в качестве справочного материала.

5. О согласовании Сборника показателей стоимости строительно-монтажных работ в текущем уровне цен июля 2010 г. (выпуск 101).

5.1. Рекомендовать к утверждению для определения в текущем уровне цен июля 2010 года стоимости строительно-монтажных работ, выполняемых при обустройстве квартир в домах-новостройках, Сборник показателей стоимости строительно-монтажных работ в текущем уровне цен (выпуск 101). Применяется в качестве справочного материала.

6. О рассмотрении укрупненного индекса изменения стоимости материальных ресурсов, не предусмотренных сметно-нормативной базой ТСН-2001, в текущем уровне цен III квартала 2010 года к базисному уровню цен 2000 года.

6.1. Рекомендовать к применению укрупненный индекс изменения стоимости материальных ресурсов, не предусмотренных сметно-нормативной базой ТСН-2001, в текущем уровне цен III квартала 2010 года к базисному уровню цен 2000 года в размере 3,87.

7. О согласовании индексов изменения стоимости "прочих затрат" в текущем уровне цен III квартала 2010 года к базисному уровню цен 2000 года.

7.1. Рекомендовать к утверждению коэффициенты (индексы) изменения стоимости "прочих затрат" сводного сметного расчета в теку-

щем уровне цен III квартала 2010 года к базисному уровню цен 2000 года.

8. О согласовании Методики определения стоимости разработки проектов планировки жилых территорий, осуществляемой с привлечением средств бюджета города Москвы. МРР-3.2.58-10.

8.1. Рекомендовать к утверждению и введению в действие Методику определения стоимости разработки проектов планировки жилых территорий, осуществляемой с привлечением средств бюджета города Москвы. МРР-3.2.58-10.

9. О согласовании Сборника базовых цен на проектные работы по комплексному благоустройству территорий (парки, сады, скверы, бульвары и др.), осуществляемые с привлечением средств бюджета города Москвы. МРР-3.2.14.03-10.

9.1. Рекомендовать к утверждению и введению в действие Сборник базовых цен на проектные работы по комплексному благоустройству территорий (парки, сады, скверы, бульвары и др.), осуществляемые с привлечением средств бюджета города Москвы. МРР-3.2.14.03-10.

10. О согласовании Сборника базовых цен на проектные работы для строительства, осуществляемые с привлечением средств бюджета города Москвы. МРР-3.2.06.07-10.

10.1. Рекомендовать к утверждению и введению в действие Сборник базовых цен на проектные работы для строительства, осуществляемые с привлечением средств бюджета города Москвы. МРР-3.2.06.07-10.

Департаменту экономической политики и развития города Москвы оформить предложения о внесении изменений в постановление Правительства Москвы от 14.11.2006 № 900-ПП.

11. О рассмотрении коэффициентов пересчета сметной стоимости строительно-монтажных работ для Москвы из базисных цен 1984 года в текущий уровень цен июня 2010 года, разработанных ОАО "Моспроект", для объекта "Вынос инженерных сетей из зоны строительства тоннелей Люблинско-Дмитровской линии Московского метрополитена от ст. "Марьино" до ст. "Зябликово" (ПК0189 + 53,5 - ПК0232 + 3,5).

11.1. Рекомендовать к утверждению для применения при расчетах за выполненные работы в пределах твердой договорной цены коэффициенты пересчета сметной стоимости строительно-монтажных работ для Москвы,

разработанные ОАО "Моспроект", из базисных цен 1984 года в текущий уровень цен июня 2010 г. для объекта "Вынос инженерных сетей из зоны строительства тоннелей Люблинско-Дмитровской линии Московского метрополитена от станции "Марьино" до станции "Зябликово" (ПК0189 + 53,5 - ПК0232 + 3,5).

12. О рассмотрении коэффициентов пересчета сметной стоимости строительно-монтажных работ для Москвы из базисных цен 1984 года в текущий уровень цен марта, апреля и мая 2010 г., разработанных ОАО "Моспроект", для объекта "Метромост через р. Москва на участке Митинской линии метрополитена от ст. "Митино" до ст. "Строгино".

12.1. Рекомендовать к утверждению для применения при расчетах за выполненные работы в пределах цены заключенных контрактов коэффициенты пересчета сметной стоимости строительно-монтажных работ для Москвы из базисных цен 1984 года в текущий уровень цен марта 2010 г., апреля 2010 г. и мая 2010 г., разработанные ОАО "Моспроект", для объекта "Метромост через р. Москва на участке Митинской линии метрополитена от ст. "Митино" до ст. "Строгино".

13. О согласовании стоимости услуг по горноспасательному обслуживанию объектов подземного строительства в городе Москве (кроме метрополитенов) профессиональными аварийно-спасательными формированиями.

В соответствии с распоряжением Правительства Москвы от 22.07.2010 № 1531-РП "О признании утратившими силу распоряжения Премьера Правительства Москвы от 31.07.2000 № 760-РП, дефиса 3 пункта 2 распоряжения Правительства Москвы от 09.04.2003 № 557-РП":

13.1. Рекомендовать к применению стоимость горноспасательного обслуживания при строительстве подземных объектов закрытым и открытым способами, проведении работ по реконструкции, ремонту и санации на подземных объектах в городе Москве в уровне цен 2000 года.

Стоимость горноспасательного обслуживания при строительстве подземных объектов закрытым и открытым способами, проведении работ по реконструкции, ремонту и санации на подземных объектах в городе Москве определяется по сметным расчетам, составленным исходя из продолжительности строительства, и включается в графы 7 и 8 главы 2 "Основные объекты строительства" сводных сметных расчетов стоимости строительства.

N п.п.	Строительство подземного сооружения по видам проходческих работ	Диаметр подземной выработки (м)	Стоимость горноспасательного обслуживания одного подземного объекта в месяц в ценах 2000 г. (рублей)		
			без НДС	НДС - 18%	с НДС
При строительстве подземных объектов закрытым и открытым способом					
1	Щитовой способ подземных проходок	2,0-4,1	28545	5138	33683
2	Продавливание стальным футляром	1,2-1,8	23862	4295	28157
3	Технология с применением микротоннелирования	0,4-2,0	22790	4102	26892
4	Технология с применением шнековых буровых машин	0,2-0,6	22330	4019	26349
5	Строительство подземных сооружений открытым способом		20066	3612	23618
При проведении работ по реконструкции, ремонту и санации на подземных объектах					
6	Проведение работ по реконструкции, ремонту и санации	До 1,2	21518	3873	25391
7	Проведение работ по реконструкции, ремонту и санации	Свыше 1,2	25337	4561	29898

13.2. Коэффициент пересчета стоимости горноспасательного обслуживания одного объекта подземного строительства в месяц из уровня цен 2000 года в текущий уровень цен 2010 года установлен протоколом заседания Межведомственного совета по ценовой политике в строительстве при Правительстве Москвы от 19.11.2009 № МВС-11-09 в размере 4,57.

13.3. Признать утратившим силу пункт 17 протокола заседания Межведомственного совета от 19.11.2009 № МВС-11-09 (кроме п. 13.2 настоящего протокола).

Первый заместитель председателя  
Межведомственного совета  
Л.Ч. Вапаева



## Консультации по налогообложению

**Вопрос:** Организация имеет сертификат соответствия менеджмента качества требованиям ГОСТ Р ИСО 9001-2001 со сроком действия три года. Вправе ли она учитывать при исчислении налоговой базы по налогу на прибыль расходы, которые связаны с оплатой услуг органа по сертификации в соответствии с заключенным с ним договором на проведение планового инспекционного контроля сертифицированной системы менеджмента качества?

**Ответ:** На основании статьи 2 Федерального закона от 27.12.2002 № 184-ФЗ "О техническом регулировании" (далее - Закон № 184-ФЗ) сертификацией является форма осуществляемого органом по сертификации подтверждения соответствия объектов требованиям технических регламентов, положениям стандартов, сводов правил или условиям договоров.

Согласно статье 20 Закона № 184-ФЗ подтверждение соответствия на территории России может носить добровольный или обязательный характер.

Подтверждение соответствия осуществляется в целях:

- удостоверения соответствия продукции, процессов проектирования (включая изыскания), производства, строительства, монтажа, наладки, эксплуатации, хранения, перевозки, реализации и утилизации, работ, услуг или иных объектов техническим регламентам, стандартам, сводам правил, условиям договоров;
- содействия приобретателям в компетентном выборе продукции, работ, услуг;
- повышения конкурентоспособности продукции, работ, услуг на российском и международном рынках;
- создания условий для обеспечения свободного перемещения товаров по территории России, а также для осуществления международного

экономического, научно-технического сотрудничества и международной торговли. Об этом сказано в статье 18 Закона № 184-ФЗ.

Государственный стандарт РФ "Системы менеджмента качества" (ГОСТ Р ИСО 9001-2001), утвержденный постановлением Госстандарта России от 15.08.2001 № 333-ст, устанавливал требования к системе менеджмента качества, которые использовались для внутреннего применения организациями, в целях сертификации или заключения контрактов. Однако данный документ утратил силу с 13 ноября 2009 года.

Приказом Федерального агентства по техническому регулированию и метрологии Министерства промышленности и торговли РФ от 18.12.2008 № 471-ст утвержден для добровольного применения национальный стандарт Российской Федерации ГОСТ Р ИСО 9001-2008 "Системы менеджмента качества. Требования", идентичный международному стандарту ИСО 9001:2008 "Системы менеджмента качества. Требования" (ISO 9001:2008 "Quality management systems - Requirement"), с датой введения в действие 13 ноября 2009 года с правом досрочного применения.

В соответствии со статьей 252 НК РФ расходами для целей налогообложения прибыли признаются обоснованные и документально подтвержденные затраты, осуществленные налогоплательщиком, при условии, что они произведены для осуществления деятельности, направленной на получение дохода.

К прочим расходам, связанным с производством и реализацией, относятся расходы налогоплательщика на сертификацию продукции и услуг, а также на декларирование соответствия с участием третьей стороны (подп. 2 п. 1 ст. 264 НК РФ).



Учитывая, что в налоговом законодательстве не используется понятие экономической целесообразности и не регулируются порядок и условия ведения финансово-хозяйственной деятельности, обоснованность расходов, уменьшающих в целях налогообложения полученные доходы, не оценивается с точки зрения их целесообразности, рациональности, эффективности или полученного результата.

В силу принципа свободы экономической деятельности (ст. 8 Конституции РФ) налогоплательщик осуществляет ее самостоятельно на свой риск и вправе самостоятельно и единолично оценивать ее эффективность и целесообразность. При этом проверка экономической обос-

нованности произведенных налогоплательщиком расходов осуществляется налоговыми органами во время мероприятий налогового контроля, порядок проведения которого установлен в НК РФ.

Таким образом, расходы по проведению сертификации системы менеджмента качества, в том числе по оплате услуг, оказанных органом по сертификации после получения сертификата, в порядке, установленном в Законе № 184-ФЗ, отвечающие требованиям статьи 252 НК РФ, включаются в состав расходов, учитываемых для целей налогообложения прибыли.

Основание: письмо Минфина России от 07.07.2008 № 03-03-06/1/308.



## Консультации по вопросам ценообразования

### Строительные работы

**Вопрос:** В соответствии с технологической картой в расценке 3.15-138-3 по устройству обрамлений оконных и дверных проемов минплитой помимо всех остальных видов работ, соответствующих по составу, выполняемым при устройстве междуэтажных рассечек, учтены затраты на установку пластиковых уголков по боковым откосам окон. Тогда как при устройстве междуэтажных противопожарных рассечек уголок устанавливается только на уровне верхних откосов оконных проемов.

Прошу разъяснить необходимость исключения из расценки 3.15-138-3 работ и материалов по установке пластиковых уголков по боковым откосам окон.

**Ответ:** Расценкой 3.15-138-3 учтены работы по устройству системы утепления вокруг оконных и дверных проемов из минераловатных плит с установкой уголков по боковым откосам и междуэтажных противопожарных рассечек без установки уголков усреднено, в связи с чем расход уголка на 1 м<sup>2</sup> суммарной площади обрамлений проемов и рассечек также усреднен по объекту-представителю.

Однако расценкой учтен уголок алюминиевый равнополочный, сечением 25x25 мм, а

не пластиковый. В случае, если технология производства работ в целом соответствует технологии работ, предусмотренной расценкой 3.15-138-3 и отличие только по материалу уголка, возможна его замена с расходом по проектным данным.

**Вопрос:** В настоящее время проводятся работы по переоборудованию встроенно-пристроенных помещений, согласно Разрешения комитета государственного строительного надзора города Москвы. Руководствуясь статьёй 51 Градостроительного кодекса, работы производят по капитальному ремонту капитального строительства.

В связи с изменением проектного решения в процессе строительства были получены технические условия на самостоятельное водоснабжение и канализование объекта. При составлении сметы на работы по прокладке наружных инженерных сетей затраты расценивались с применением коэффициентов на капитальный ремонт. В связи с вышеуказанным просим дать разъяснения по данному вопросу и правильности применения коэффициентов.

**Ответ:** При проведении капитального ремонта могут выполняться работы по прокладке новых наружных коммуникаций. При выполнении таких ра-

бот отсутствуют особенности условий выполнения ремонтно-строительных работ, указанные в пункте 12 «Общих положений по применению норм и расценок на ремонтно-строительные работы» ТСН-2001.6, и коэффициенты по пункту 11 Общих положений ТСН-2001.6 не применяются.

Учитывая вышеизложенное, при переоборудовании встроенно-пристроенных помещений, когда фактически проводятся работы по дострою объекта, стоимость прокладки новых наружных сетей водопровода и канализации следует определять по расценкам сборников главы 3 «Строительные работы» ТСН-2001 без применения коэффициентов по пункту 11 Общих положений ТСН-2001.6. Нормы накладных расходов и сметной прибыли в этом случае применяются, как при новом строительстве.

При обосновании проектом производства работ, учета влияния условий производства работ, например, в застроенной части города, могут применяться коэффициенты по приложению 2 «Общих положений по применению норм и расценок на строительные работы» ТСН-2001.3.

**Вопрос:** Учтена ли в составе расценки 3.5-99 базы МТСН 81-98 на «Устройство буронабивных

свай диаметром 1220-1500 мм комплектом импортного оборудования с применением инвентарных обсадных труб» стоимость обсадных труб или стоимость обсадных труб необходимо учитывать дополнительно в соответствии с проектом;

Если стоимость обсадных труб применяется дополнительно по проекту, то как учесть обратимость обсадных труб.

**Ответ:** Для определения обратимости обсадных труб для устройства буронабивных свай комплектом импортного оборудования следует руководствоваться положениями пункта 1.20 технической части сборника МТСН 81.3-5-98, как для работ с применением оборудования ударно-канатного бурения, т.е. износ извлекаемых обсадных труб следует принимать в размере 10%.

### Монтажные работы

**Вопрос:** Входит ли разводка по устройствам и подключение жил кабелей в монтаже низковольтных комплексных устройств, взятых по расценкам монтажного сборника 8 раздела 4 отдела 3 табл 8-238, 8-239, 8-240 или можно учитывать их отдельно по отделу 3, разделу 4, таб. 8-241.

**Ответ:** Затраты по разводке и подключению жил кабелей или проводов внешней сети к блокам зажимов и к зажимам аппаратов и приборов, установленных на устройствах, в расценках таблиц 4.8-238, 4.8-239 и 4.8-240 сборника 8 «Электротехнические установки» (ТСН-2001.4-8) не учтены и должны учитываться по соответствующим расценкам таблицы 4.8-241 указанного сборника.

**Вопрос:** Просим разъяснить расценку главы 4, сборника 12 «Технологические трубопрово-

ды», отдела 1 «Трубопроводы технологические цеховые», таблицы 12-2:

- учтен ли расценкой монтаж отводов больших диаметров и других фасонных частей (D=1420 мм) или монтаж требуется брать дополнительно из других сборников.

**Ответ:** Расценками таблицы 12-2 «Трубопроводы в помещениях или на открытых площадках в пределах цехов, монтируемые из труб и готовых деталей с фланцами и сварными стыками, на условное давление не более 2,5 МПа» сборника 12 «Технологические трубопроводы» учтены затраты на выполнение полного комплекса монтажных работ, определенного на основе правил производства и приемки работ и инструкций на монтаж технологических трубопроводов, включая затраты на монтаж фасонных частей трубопроводов.

**Вопрос:** Прошу уточнить:

- наличие или отсутствие работ по установке ответвительных коробок в группе расценок 4.8-172 «Трубы винилпластовые по установленным конструкциям». Если работы по установке коробок учтены, то в каком количестве.

- при прокладке кабелей (проводов) в трубы какой расценкой следует пользоваться 4.80-80 «Кабели до 35 кВ в проложенных трубах» или группой 4.8-175 «Затягивание проводов в проложенные трубы и металлические рукава». Кабели силовые напряжением 380 В для питания насосов.

**Ответ:** В расценках таблицы 4.8-172 «трубы винилпластовые по установленным конструкциям» затраты на установку ответвительных коробок учтены. Количество коробок является усредненным.

Нормы и затраты разработаны в соответствии с требованиями СНиП 3.05.06-85 «Электротехнические устройства» и «Правил устройств электроустановок».

Стоимость коробок ответвительных следует определять дополнительно, в количестве согласно проекту (ТСН-2001.4-8 Вводные указания, отдел 2, раздел 6, п.3.7).

- Расценки таблицы 4.8-80 «Кабели до 35кВ в проложенных трубах, блоках и коробах» предназначены для определения стоимости прокладки кабелей наружных сетей с применением комплекта машин.

Расценки таблицы 4.8-175 «Затягивание проводов и кабелей в проложенные трубы и металлические рукава» предназначены для определения стоимости прокладки кабелей внутри зданий.

### Пуско-наладочные работы

**Вопрос:** Расценки каких сборников ТСН-2001 использовать для учета затрат на пуско-наладочные работы по системам автоматической пожарной сигнализации.

**Ответ:** Для учета в сметах затрат на пусконаладочные работы по системам автоматической пожарной сигнализации используются соответствующие расценки сборника 2 «Автоматизированные системы управления» (ТСН-2001.5-2).

Следует иметь в виду, что состав и объем включаемых в смету пусконаладочных работ должен устанавливаться по согласованной с заказчиком программе проведения этих работ, составленной на основе требований технической документации на изготовление и ввод в эксплуатацию оборудования.

## Ремонтно-строительные работы

**Вопрос:** Просим дать разъяснение, учтены ли затраты по установке временных металлоконструкций в расценке 6.66-16 «Перекладка кабелей в коллекторе».

**Ответ:** В нормах и расценках таблицы 66-16 «Перекладка кабеля связи в коллекторе» затраты по установке временных металлоконструкций не учтены и должны учитываться дополнительно по проектным данным.

**Вопрос:** В соответствии с требованиями «Технического регламента о требованиях пожарной безопасности» (Федеральный закон № 123-ФЗ от 22.07.2008 г.) в детских садах и школах масляная окраска стен заменяется на окраску негорючей вододисперсионной краской. Для сцепления несовместимых красок производится расчистка стен от масляной краски на 100%.

1. Правомерно ли применять дополнительную расчистку 30% от площади окрашиваемой поверхности к расценке 6.62-35-9 и дать расшифровку процентной расчистки в указанной расценке.

2. Правомерно ли применять дополнительную грунтовку для укрепления бетонной или оштукатуренной расчищенной поверхности под окраску вододисперсионной краской.

**Ответ:** 1. Сплошная расчистка поверхности расценкой 6.62-35-9 на окрашивание ранее окрашенных поверхностей стен вододисперсионными составами, ранее окрашенных масляной краской, с расчисткой старой краски более 35% не предусмотрена, поэтому учитывать в сметах дополнительную расчистку в количестве 30 % правомерно.

2. Нормами и расценками на окраску сборника 62 «Маляр-

ные работы» не предусмотрены работы по обработке расчищенной поверхности укрепляющей грунтовкой. Если эта работа предусмотрена проектом (дефектной ведомостью), то ее стоимость в сметах следует определять дополнительно.

**Вопрос:** Подрядные организации работают на объектах образовательных учреждений, выполняют ремонтно-строительные работы. Производство работ имеет свои особенности:

- отсутствует возможность подачи раствора и бетона механизированным способом

- суточная потребность в растворе одной марки не превышает 3 м куб.

Правомерно ли при применении расценок на устройство цементных стяжек, полов из плитки, штукатурных и облицовочных работ (по сборникам ТСН-2001.3) заменять в разделе «стоимость материальных ресурсов» растворы на сухую смесь согласно п. 17 «Общих положений по применению норм и расценок на ремонтно-строительные работы» ТСН-2001.6.

**Ответ:** При определении стоимости ремонтно-строительных работ согласно пункту 11 «Общих положений по применению норм и расценок на ремонтно-строительные работы» ТСН-2001.6 по расценкам из сборников ТСН-2001.3 на строительные работы следует руководствоваться Общими положениями ТСН-2001.6.

Следовательно, действие пункта 17 Общих положений ТСН-2001.6 о возможности замены готового раствора на раствор, приготовленный из готовых сухих смесей, распространяется на расценки на устройство цементных стяжек, полов из плитки, штукатурных и облицовочных работ из сборников на строительные работы ТСН-2001.3.

При отсутствии возможности подачи раствора механизированным способом, потребности в растворе менее 3 м куб. в смену при производстве ремонтно-строительных работ проводить замену в расценках ТСН-2001.3 готового раствора на раствор, приготовленный из готовых сухих смесей, правомерно. Возможность применения сухих смесей должна быть обоснована проектом или дефектной ведомостью на выполнение ремонтно-строительных работ.

**Вопрос:** В смете составленной по нормативной базе ТСН-2001 для разборки бетонного покрытия применена расценка 6.57-4-2 «Разборка бетонных оснований под полы», для разборки кирпичных стен – 6.53-2-1 «Разборка кладки стен из кирпича простых».

Просим уточнить – является ли правильным применение расценки 6.69-19-1 «Погрузка и выгрузка вручную строительного мусора на транспортные средства» для работ по погрузке образовавшегося мусора, или же погрузка учтена в составе первых двух расценок. В пункте 22.1 общей части ТСН-2001.6 отмечается, что эти работы не учитываются и должны расцениваться отдельно, но в то же время в пункте 12 общей части ТСН-2001.6 говорится, что расценки учитывают уборку и перемещение мусора в специально отведенные места.

**Ответ:** Составом работ расценок 6.57-4-2 на разборку бетонных оснований под полы и 6.53-2-1 на разборку кладки простых стен из кирпича погрузка мусора, полученного от разборки конструкций, не предусмотрена. В соответствии с пунктом 22.1 «Общих положений по применению норм и расценок на ремонтно-строительные работы» ТСН-2001.6

стоимость погрузки строительного мусора следует определять дополнительно по расценкам 6.69-19-1 при выполнении работы вручную, или 6.68-13-1 при механизированной погрузке.

### **Накладные расходы и сметная прибыль**

**Вопрос:** Просим дать разъяснение по формированию и составу накладных расходов и сметной прибыли от заработной платы (ТСН-2001 в текущих ценах) в расценках: 6.60-17-2 Прочистка дымохода из кирпича вертикального и 6.65-24-1 Прочистка вентиляционных коробов и каналов.

**Ответ:** В текущем уровне цен нормы накладных расходов и сметной прибыли принимаются по приложению 3 к Распоряжению Департамента экономической политики и развития города Москвы от 28.12.2009 № 43-р.

Для расценки 6.60-17-2 на прочистку вертикального дымохода из кирпича нормы накладных расходов приняты по пункту 46 «Другие ремонтно-строительные работы...»: НР – 80%, СП – 53%.

Для расценки 6.65-24-1 на прочистку вентиляционных коробов и каналов приняты по пункту 42 «Сантехнические работы - внутренние...»: НР – 97%, СП – 53%.

Нормативы накладных расходов для ТСН-2001 разрабатываются по видам работ и предусматривают компенсацию следующих затрат подрядных организаций: на административно-хозяйственные, на обслуживание работников, на организацию работ на строительных площадках. Подробно перечень приведен в приложении 1 к технической части ТСН-2001.8. Перечень затрат, включаемых в нормы «Сметная прибыль» приведен в приложении 2 к техниче-

ской части ТСН-2001.1. В текущем уровне цен нормы отражают изменения, связанные с увеличением уровня оплаты труда, а также изменения, произошедшие в законодательстве.

**Вопрос:** Просим дать разъяснения о применении понижающих коэффициентов к накладным расходам и сметной прибыли в нормативной базе ТСН-2001, если подрядчик работает по упрощенной системе налогообложения, т.е. НДС не облагается.

**Ответ:** Положениями ТСН-2001.8 «Нормы накладных расходов и сметной прибыли» не предусмотрена корректировка норм накладных расходов в зависимости от налогообложения принятого в организации. Порядок применения норм накладных расходов, указанный в главе 8 ТСН-2001.8, остается неизменным независимо от порядка налогообложения принятого в подрядной организации.

### **Стоимость материалов, изделий и конструкций**

**Вопрос:** Бетонная смесь приобретается на заводах поставщиках.

В соответствии с тех. частью сб. 30 п. 1.4.1 в расценках сборника не учтена стоимость внутрипостроечного транспорта материалов. Но Заказчик отказывается компенсировать затраты на внутрипостроечный транспорт бетонной смеси ссылаясь на тех. часть сб. 30 п. 1.34, где указано, что стоимость внутрипостроечного транспорта бетонной смеси учитывается только в случае получения бетона от бетонного узла расположенного на строительной площадке.

Просим дать разъяснение, каков порядок определения затрат на внутрипостроечный

транспорт при получении бетона за пределами строительной площадки, на заводах-поставщиках.

**Ответ:** При возведении монолитных конструкций мостов из готовой бетонной смеси (БСГ), полученной по отпускным ценам с бетонных узлов за пределами строительной площадки, следует определять согласно пункту 1.34 технической части МТСН 81.3-30-98. Согласно этому пункту в сметы дополнительно затраты на внутрипостроечный транспорт БСГ не включаются. При этом стоимость БСГ следует определять по сметным ценам согласно разделу 3 «Полуфабрикаты» МТСН 81.1-98 (ТСН-2001.1).

**Вопрос:** Просим дать разъяснения о возможности применения заготовительно-складских расходов в размере 2% при расчетах за выполненные работы, для материалов отсутствующих в нормативной базе ТСН-2001, стоимость которых принята в актах по цене поставщика.

**Ответ:** Согласно пунктам 6 и 7 общих положений «Сборника средних сметных цен на материалы, изделия и конструкции» ТСН-2001.1 при расчетах сметных цен материалов, отсутствующих в ТСН-2001.1, заготовительно-складские расходы следует учитывать от стоимости материалов с учетом транспортных расходов. Размер заготовительно-складских расходов принят в размере 2% для всех материалов и изделий за исключением металлических конструкций, для которых этот норматив принят в размере 0,75%. Транспортную составляющую для отсутствующих в сборнике материалов следует принимать по приложению 2 Общих положений ТСН-2001.1.

## Разные работы

**Вопрос:** Просим разъяснить применение ТСН 14.19-1-1 и ТСН 3.19-15-1 в части расценок, касающихся пневматических испытаний газопровода.

Являются ли расценками ТСН 14.19-1-1 дополняющими или отменяющими расценки ТСН 3.19-15-1. Какие расценки подлежат применению при расчете пневматических испытаний газопровода.

**Ответ:** Расценки 14.19-1-1 и 3.19-15-1 не связаны между собой, имеют различный состав работ и единицы измерения. Данные расценки входят в различные главы сметно-нормативной базы ТСН-2001:

Стоимость пневматических испытаний при прокладке газопроводов определяется по расценке 3.19-15-1. Единица измерения данной расценки – 100 м газопровода. В состав работ расценки входит присоединение и отсоединение насоса и манометра, испытание системы воздухом, осмотр газопровода с обмыванием стыков и устранение дефектов.

Расценка 14.19-1-1 «Переключение газопроводов и пуск газа в газовых сетях и газовых приборах жилых домов. Прием наружного и внутреннего газопроводов и пуск газа при наличии 1 прибора в квартире» предназначены для определения стоимости работ при техниче-

ской эксплуатации зданий. Единица измерения расценки - 1 шт (1 переключение). В состав работ расценки входит прием в эксплуатацию наружного и внутреннего газопроводов, газового оборудования, контрольная опрессовка газопровода и стояков, проверка плотности цокольного крана, заполнение вновь смонтированного наружного газопровода и стояков газом с выбросом газозвушной смеси, пуск газа в 1 прибор и инструктаж жильца квартиры.